



**Spolufinancováno  
Evropskou unií**

## **Metodika**

**Evropská partnerství pro oblast zdraví**

**Agentura pro zdravotnický výzkum ČR**

**Pracovní verze: vydaná dne 19. 12. 2023**

## Obsah

<b>Seznam základních pojmů .....</b>	<b>5</b>
<b>1. Úvod .....</b>	<b>7</b>
1.1 Historický vývoj Evropských partnerství .....	7
1.1.1 Příprava 1. Strategického plánu Horizontu Evropa (2021-2024).....	7
1.1.2 Příprava 2. Strategického plánu Horizontu Evropa (2025-2027).....	8
1.2 Kroky vedoucí ke vzniku EP po schválení sady návrhů ze strany EK.....	10
1.3 Výběr Evropských partnerství.....	11
1.4 Druhy Evropských partnerství .....	12
1.4.1 Návrhy Evropských partnerství v oblasti zdraví.....	14
1.4.1.1 EP v oblasti zdraví pod 1. Strategickým plánem (2021-2024).....	14
1.4.1.1.1 Stručný popis spolufinancovaných Evropských partnerství .....	15
1.4.1.1.2 Innovative Health Initiative Joint Undertaking (IHI JU) .....	17
1.4.1.2 EP v oblasti zdraví pod 2. Strategickým plánem (2025-2027).....	20
1.4.2 Podmínky přistoupení financující organizace/agentury do již vzniklých EP .....	20
<b>2. Definice Evropských partnerství .....</b>	<b>22</b>
2.1 Členové poskytovatelů .....	23
2.2 Výzkumná konsorcia (účast výzkumných organizací a neveřejných subjektů jako členů konsorcia a poskytovatelů).....	23
2.2.1 Střet zájmů .....	24
2.2.2 Vytváření konsorcií .....	24
2.2.3 ČR subjekty/instituce v jednom projektu .....	24
2.3 Příprava Evropských partnerství (jako součást pracovního programu) – step by step..	25
2.4 Organizační struktura a řízení Evropských partnerství.....	26
2.4.1 Nadnárodní složka Evropských partnerství .....	26
2.4.2 Národní složka Evropských partnerství.....	29
2.4.2.1 Národní/regionální financující organizace .....	29
2.4.2.2 Člen konsrocia (NFO).....	30
<b>3. Implementace Evropských partnerství.....</b>	<b>31</b>

<b>4. Zapojení do Evropských partnerství.....</b>	<b>32</b>
4.1 Smluvní ošetření .....	32
4.1.1 Konsorciální smlouva (CA) .....	32
4.1.2 Grantové dohody (GA).....	32
4.2 Způsob a podmínky zapojení do návrhu EP.....	33
<b>5. Spolufinancované výzvy v rámci EP .....</b>	<b>35</b>
5.1 Pravidla pro vyhlášení mezinárodní EP výzvy .....	35
5.1.1 Fáze pro předkládání předběžných návrhů projektů (Pre-proposals Stage).....	35
5.1.2 Fáze pro předkládání plných návrhů projektů (Full proposal Stage).....	35
5.2 Výběr projektů a hodnotící proces .....	36
5.2.1 Vyhlášení výzvy – step by step.....	37
5.3 Tvorba témat .....	38
<b>6. Způsoby financování .....</b>	<b>39</b>
6.1 Národní prostředky.....	39
6.1.1 Zajištění finančních prostředků na národní úrovni.....	39
6.1.2 In-kind příspěvky (tzv. věcné příspěvky) .....	39
6.2 Finanční pravidla pro financování ze strany EK .....	40
6.2.1 Možné způsobilé náklady .....	40
6.2.2 Použití příspěvku EK: Dohoda konsorcia .....	40
6.3 EK příspěvek (tzv. top-up).....	42
6.4 Financování třetích stran .....	44
6.5 Koordinační náklady .....	44
6.6 Rezervní fond.....	45
<b>7. Způsobilost uchazeče .....</b>	<b>46</b>
7.1 Uchazeči a příjemci .....	46
7.2 Národní kritéria způsobilosti .....	47
7.2.1 Požadavky na způsobilost uchazeče .....	47
7.2.1.1 Další účastník projektu .....	49
7.2.2 Prokazování způsobilosti uchazečů .....	49
7.2.3 Pravidla pro stanovení intenzity a výše podpory.....	50
7.2.4 Účelová podpora pro projekt .....	51

7.2.4.1 Lhůta a způsob poskytnutí účelové podpory .....	51
7.2.4.2 Podmínky pro nakládání s účelovou podporou .....	52
7.2.4.3 Zásady pro řešení projektu.....	54
7.2.4.4 Postupy pro vydání právních aktů pro poskytování účelové podpory včetně základních náležitostí právních aktů.....	55
7.3 Mezinárodní kritéria způsobilosti.....	56

## Seznam základních pojmů

Pojem	Vymezení pojmů
<b>Programový vlastník</b>	<i>Programme Owner</i> - ministerstva/regionální orgány odpovědné za definování, financování nebo řízení programů prováděných na národní nebo regionální úrovni.
<b>Programový manažer</b>	<i>Programme Manager</i> - výzkumné rady, finanční instituce nebo jiné národní/regionální organizace, které provádějí výzkumné programy pod dohledem vlastníků programů. Účast musí být pověřena obvykle ministerstvem.
<b>Grantová dohoda</b>	<i>Grant Agreement (dále jen „GA“)</i> – smlouva mezi EK a koordinátorem, jakož i národními/regionálními financujícími organizacemi, které podepsali přístupový formulář k této smlouvě. Koordinátor ji podepisuje ve jménu celého konsorcia. GA vymezuje pravidla implementace EP, hodnocení, jakož i finanční pravidla, která musí být dodržována.
<b>Konsorciální dohoda</b>	<i>Consortium Agreement (dále jen „CA“)</i> – smlouva uzavřená mezi národními/regionálními financujícími organizacemi participujícími v EP, která specifikuje vztahy mezi stranami a doplňuje záležitosti neupravené v GA.
<b>Konsorcium</b>	<i>Consortium</i> – všechny strany participující v EP, na něž se vztahuje CA a které spolupracují na jeho realizaci. Konsorcium představuje organizační strukturu EP.
<b>Spolufinancovaná výzva</b>	<i>Co-funded Call</i> – spolufinancovaná výzva vyhlášená v rámci EP k podpoře společných nadnárodních výzkumných návrhů projektů v oblasti zdraví, která je společně organizována a spolufinancována národními/regionálními financujícími organizacemi, příp. formou in-kind financování příslušnými institucemi/fakultami a EK.
<b>Top-up příspěvek EK</b>	<i>EC top-up</i> – finanční příspěvek EK pro podporu nadnárodních projektů v rámci spolufinancované výzvy, sloužící také k zaplnění mezer.
<b>Unit Costs příspěvek EK</b>	<i>Unit Costs</i> – finanční příspěvek EK pro dodatečné aktivity. Tento příspěvek slouží také k pokrytí částí nákladů na řízení.
<b>Nadnárodní projekt</b>	<i>Transnational Project</i> – projekt předložený v rámci spolufinancované výzvy.
<b>Strany</b>	<i>Parties</i> – národní/regionální financující organizace participující v EP, jež podepsali CA.
<b>Nové strany</b>	<i>New Parties</i> – vstup nových členů do konsorcia, který musí být schválen řídicím výborem EP. Noví členové musí mj. akceptovat podmínky CA.
<b>Pracovní plán</b>	<i>Work Plan</i> – popis EP a souvisejícího rozpočtu, který je definován CA a aktualizován řídicím výborem EP.
<b>Další účastník projektu</b>	<i>Project partner</i> - další účastník projektu klasifikovaný jako výzkumná organizace či malý nebo střední podnik, případně jiná řešitelská organizace konsorcia projektu se sídlem v ČR.

<b>Informační systém výzkumu, vývoje a inovací (IS VaVal)</b>	<i>R&amp;D Information System</i> - informační systém veřejné správy zajišťující shromažďování, zpracování, poskytování a využívání údajů o výzkumu, vývoji a inovacích podporovaných z veřejných prostředků. IS VaVal byl zřízen podle zákona č. 130/2002 Sb., o podpoře výzkumu, experimentálního vývoje a inovací, ve znění pozdějších předpisů.
<b>Národní financující organizace</b>	<i>National Funding Organisation</i> (dále jen „ <b>NFO</b> “) – národní veřejný orgán odpovědný za dosažení cílů a implementaci programové činnosti EP. Funkci NFO v ČR plní AZV/MZ.
<b>Návrh projektu</b>	<i>Application Form</i> (dále jen „ <b>AF</b> “) formulář pro podání návrhu projektu prostřednictvím elektronického systému.
<b>Hodnotící panel</b>	<i>Evaluation Panel (EP)</i> - panel nezávislých expertů, kteří provádí mezinárodní hodnocení návrhů projektů EP a výsledné pořadí předkládají ke schválení řídicímu výboru dané výzvy.
<b>Projekt</b>	<i>Project</i> - schválený Projekt výzkumu a vývoje řídicím výborem určený k financování na národní úrovni.
<b>Příjemce</b>	<i>Project Participant</i> – obvykle výzkumná organizace a malý nebo střední podnik z ČR, kterým je na základě předložené a schválené žádosti udělena účelová podpora na základě a v jeho prospěch vydané Smlouvy.
<b>Seznam projektů</b>	<i>Ranking list</i> - jedná se o seznam projektů dané výzvy schválený řídicím výborem výzvy s doporučeným k financování na národních úrovních.
<b>Koordinátor</b>	<i>Coordinator</i> – vždy stát, který řídí celé konsorcium a poskytuje podporu financujícím národním/regionálním institucím.
<b>Způsobilé výdaje</b>	<i>Eligible Expenditures</i> – jsou to takové výdaje/náklady ve výzkumu, vývoji a inovacích, které mohou být NFO vynaloženy na činnosti ve výzkumu, vývoji a inovacích nebo v souvislosti s nimi. Způsobilé výdaje/náklady jsou definovány v zákoně č. 130/2002 Sb., o podpoře výzkumu, experimentálního vývoje a inovací, ve znění pozdějších předpisů, jež musí být v souladu s pravidly GA a pravidly financování projektů rámcového programu EU Horizontu Evropa (2021-2027).
<b>Skutečné náklady/výdaje</b>	<i>Actual costs</i> – musí být skutečně vynaloženy NFO za podmínek definovaných v GA.
<b>Flat-rate</b>	<i>Flat-rate costs</i> – musí být vypočteny s použitím paušální sazby stanovené v GA. Jde o náklady/výdaje (skutečné náklady/výdaje a unit costs), na které se uplatňuje paušální sazba podle podmínek stanovených v GA.
<b>Způsobilý uchazeč</b>	<i>Eligible Applicant</i> - uchazečem je subjekt, který se uchází o poskytnutí účelové podpory. Zpravidla se jedná o výzkumnou organizaci, malý nebo střední podnik, anebo o dalšího účastníka způsobilého podle zákona č. 130/2002 Sb., o podpoře výzkumu, experimentálního vývoje a inovací, ve znění pozdějších předpisů.

## 1. Úvod

Tato metodika je určena pro seznámení se a pochopení mechanismu Evropských partnerství (dále jen „EP“) se zaměřením na oblast zdraví, jakož i objasnění problematických aspektů. Hlavním cílem metodiky je definovat EP, vymezit obecná pravidla a postupy pro implementaci, specifikovat podmínky a v neposlední řadě popsat jednotlivé kroky od samotného vzniku návrhu EP až po zahájení a vyhlášení spolufinancovaných výzev. Pro lepší pochopení problematiky je na modelových příkladech ukázán časový rámec příprav projednávání strategických dokumentů a s tím souvisejících aktivit vyvíjených v rámci EP, jež vyžadují diskuzi mezi členy konsorcia financujících organizací z různých zemí, které na počátku příprav projeví zájem do EP vstoupit. V další části metodiky je definována národní procedura, přičemž mezinárodní procedura je popsána pouze tehdy, jestliže přímo podmiňuje činnosti prováděné na národní úrovni.

### 1.1 Historický vývoj Evropských partnerství

9. rámcový program EU pro výzkum a inovace Horizont Evropa (dále jen „rámcový program Horizont Evropa“) podporuje EP při řešení globálních výzev a modernizaci průmyslu prostřednictvím společného úsilí v oblasti výzkumu a inovací s členskými státy, soukromým sektorem, nadacemi a dalšími zúčastněnými stranami. V rámci tvorby evropské politiky v oblasti výzkumu a inovací se koncept partnerství používá od 6. rámcového programu EU.

V průběhu přípravy rámcového programu Horizontu Evropa vyústily diskuse na neformálním zasedání ministrů v červenci 2017 ve všeobecné uznání významu partnerství ze strany členských států/asociovaných zemí a výzvy k reformovanému přístupu, který by řešil složitost prostředí a zajistil jeho soudržnost a optimální koordinaci.

Závěry Rady ze dne 1. prosince 2017 poskytly pokyny pro racionalizaci partnerského prostředí: *„Partnerství v oblasti výzkumu a inovací v rámcovém programu Horizontu Evropa by měla být prováděna na základě zásad přidané hodnoty EU, transparentnosti, otevřenosti, dopadu, dlouhodobého finančního závazku všech zúčastněných stran, flexibility, soudržnosti a doplňkovosti s iniciativami EU, vnitrostátními a regionálními iniciativami“*.

Na základě navazující diskuse na úrovni pracovní skupiny Evropského výzkumného prostoru (European Research Area; ERA), EP byla ustanovena v roce 2018. Úkolem uskupení ERAC bylo navrhnout kritéria pro výběr partnerství, provádění, monitorování, možnosti racionalizace EP v oblasti výzkumu a inovací a nastavení a provádění tohoto procesu.

#### 1.1.1 Příprava 1. Strategického plánu Horizontu Evropa (2021-2024)

V květnu 2019 EK zahájila konzultace s členskými státy/asociovanými zeměmi o možných návrzích tzv. „kandidátech“ na EP jako část strategického koordinačního procesu. **EK identifikovala celkem 49 kandidátů na EP jako část 1. Strategického plánu Horizontu Evropa (2021-2024)**, které spadají do tzv. 1. vlny EP<sup>1</sup>.

---

<sup>1</sup> Vzhledem k velkému počtu návrhů nebylo z časového hlediska možné všechny EP implementovat najednou, z tohoto důvodu byla implementace některých z nich odložena a zahájena později a 1. vlna se tak rozdělila do dvou fází).

Zpětná vazba byla shrnuta a konečný seznam EP byl diskutován zástupci členských států/asociovaných zemí na zasedání strategického programového výboru, jehož se za ČR účastní delegát z Ministerstva školství, mládeže a tělovýchovy (dále jen „MŠMT“).

**V červnu 2019** proběhlo zasedání stínového strategického programového výboru pro první diskuzi a první rady ohledně strategických otázek.

**Na konci června 2019** byl zveřejněn návrh předběžného posouzení dopadů pro případná institucionalizovaná EP realizovaná na základě článků 185 a 187 Smlouvy o fungování EU (dále jen „SFEU“).

**Na začátku července 2019** se uskutečnila specializovaná setkání s partnery pro jednotlivá EP za účelem dalšího projednání konkrétní zpětné vazby, zejména rozsahu, nejvhodnější formy realizace atd.

**Na přelomu měsíců červenec a srpen 2019** byly zahájeny otevřené veřejné konzultace k možným institucionalizovaným EP realizovaným na základě článků 185 a 187 SFEU.

**V září 2019** proběhlo zasedání stínového strategického programového výboru s cílem konsolidovat portfolio návrhů na EP.

**V květnu 2020** EK publikovala návrhy EP.

**V létě 2020** byly členské státy/asociované země vyzvány, aby vyjádřily podporu jednotlivým EP včetně výše finanční alokace.

**V říjnu 2020** se EK vyjádřila, že EP jsou nezbytná pro prioritizaci investic a reformy ve výzkumu a inovaci k podpoře obnovy evropských ekonomických aktivit po pandemii COVID-19 a stanovila cíl vynakládat do roku 2030 5 % vnitrostátních veřejných prostředků na společné programy ve výzkumu a inovacích a na EP.

**V červnu 2021** EK přijala rozhodnutí k podpisu Memoranda o porozumění pro EP znamenající oficiální zahájení působnosti EP.

### **1.1.2 Příprava 2. Strategického plánu Horizontu Evropa (2025-2027)**

**V červnu 2023** se uskutečnilo jednání Pracovní skupiny pro rámcový program Horizont Evropa spadající pod Radu pro mezinárodní spolupráci ČR ve výzkumu, vývoji a inovacích. **EK navrhla portfolio 10 EP pro 2. polovinu trvání rámcového programu Horizontu Evropa v rámci přípravy 2. Strategického plánu.**

**V červenci 2023** se v Bruselu uskutečnilo zasedání strategického programového výboru rámcového programu Horizontu Evropa, na kterém EK formálně zveřejnila návrhy na EP pro 2. polovinu programového období (2025-2027) a proběhla zde prvotní diskuze. Zástupce ČR (MŠMT) v tomto výboru postoupil seznam nově navržených EP národním členům pracovní skupiny pro rámcový program Horizont Evropa s možností vyjádřit se k jejich relevantnosti.

**V polovině července 2023** byl ze strany EK **oficiálně zahájen konzultační proces** formou vyplnění dotazníku k této nové sadě EP, který byl otevřen do **poloviny září 2023**. V rámci této konzultace bylo potřeba zaslat strukturované komentáře či připomínky k navrženým EP ze strany EK nebo přímo návrhy



na nová EP ze strany členských států/asociovaných zemí. V rámci této konzultace bylo zapotřebí zhodnotit, zda z odborného hlediska je EP navrženo relevantně, a mj. také uvést kontaktní údaje na příslušnou národní instituci.

**V září 2023** se v Bruselu uskutečnilo zasedání Strategického programového výboru rámcového programu Horizontu Evropa a byly analyzovány výsledky dotazníku, které sloužily jako základ pro přípravu technického workshopu. Současně probíhaly paralelní diskuze s relevantními kandidáty tematických programových výborů Horizontu Evropa, jejichž výstupy byly předmětem diskuzí na technickém semináři a následného zasedání strategického programového výboru.

**Na začátku října 2023** proběhl **Technický workshop** za účasti zástupců členských států/asociovaných zemí za účelem diskuzí o návrzích EK.

**V polovině října 2023** se uskutečnilo jednání strategického programového výboru, na kterém proběhla mj. také diskuze o výstupech z konzultačního procesu a technického workshopu.

**Na konci října** byla zahájena ze strany EK dodatečná písemná konzultace formou dotazníku o návrzích nových EP předložených členskými státy prostřednictvím zástupců strategického programového výboru. Současně probíhaly paralelní diskuze s relevantními kandidáty tematických programových výborů.

**Na přelomu listopadu a prosince 2023** byly vedeny konzultace na základě předloženého dotazníku o návrzích na nová EP navržena členskými státy. Proběhlo ověření výběrového procesu a finálního portfolia projektovou skupinou na úrovni EK. Finalizace návrhu Strategického plánu včetně seznamu nových kandidátů/návrhů na EP byla také předmětem diskuzí/dohody na zasedání Strategického programového výboru.

**Na konci roku 2023** se uskutečnilo poslední zasedání Strategického programového výboru v tomto roce, na kterém byla diskutována sada 10ti EP, která však v této fázi nebyla předmětem finálního schválení.

**V prvním kvartálu 2024** je plánováno přijetí Strategického plánu pro roky 2025-2027. V tomto období bude EK rozesílat tzv. „*Template for commitments*“, tedy formulář, kde členská země/asociovaný stát neformálně vyjádří svůj zájem o daná EP. V tuto chvíli není vyžadováno oficiálního podpisu ze strany členského státu/asociované země. Současně bude probíhat příprava nových EP (vypracování pokynů, příprava „draft proposal“, příprava SRIA, jednání s asociacemi o Memorandech o porozumění).

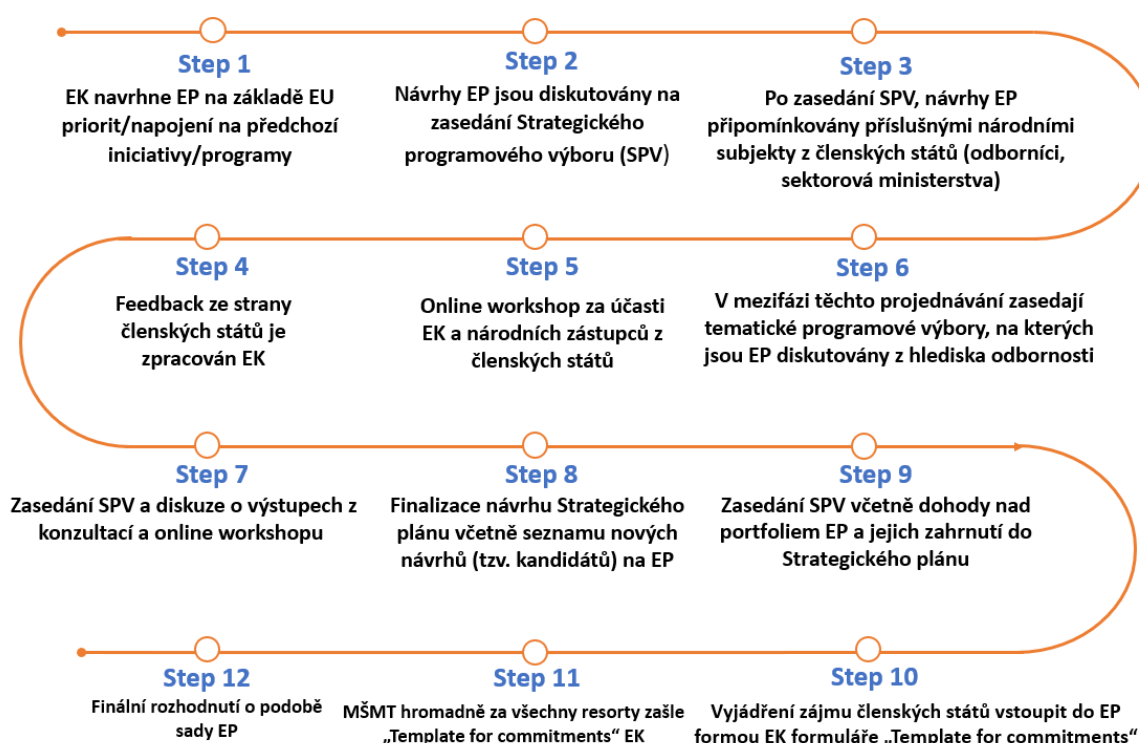
**Na jaře roku 2024** se očekává schválení a formální přijetí navržené sady EP. Následně budou členské státy/asociované země osloveny s žádostí o vyjádření možného závazku.

Z výše uvedeného vyplývá, že EK jakožto výkonný orgán EU odpovídá za sestavování návrhů a za provádění rozhodnutí Evropského parlamentu a Rady EU, určuje politické směřování a tím umožňuje jednotlivým komisařům společně rozhodovat o strategických cílech a vypracovávat pracovní programy. Návrhy EK jsou dále projednávány a diskutovány mezi jednotlivými členskými státy/asociovanými zeměmi v rámci **konzultací** (v ČR MŠMT), které k těmto návrhům poskytují zpětnou vazbu na základě svých národních zájmů a priorit. Do těchto konzultací je potřeba zapojit všechna odvětvová ministerstva, relevantní stakeholdery, neboť EK o následném vývoji kontaktuje pouze zástupce členských států/asociovaných zemí. V rámci konzultací pak členský stát/asociovaná země mj. také definuje dlouhodobý rozpočtový závazek, poskytne informaci o potenciálním závazku do EP zahrnující finanční příspěvek nebo in-kind příspěvek, (infrastruktury, výzkumné facility atd.). **Na základě**

výsledků konzultací s členskými státy/asociovanými zeměmi EK rozhodne, jestli dané EP obdrží spolufinancování ze strany EK a zda bude integrováno do pracovního programu v rámci Horizontu Evropa. Kromě toho EK umožňuje, aby členské státy/asociované země předložily své vlastní návrhy na EP, jejichž význam a důležitost, musí být náležitě odůvodněny, tak aby EK zhodnotila EP za dostatečně relevantní. **Strategie partnerství tak musí naplňovat vysoké požadavky EK.** Z uvedeného vyplývá, že návrhy přicházející ze strany členských států/asociovaných zemí musí být detailně propracované, mít jasnou vizi, přidanou hodnotu a ukázat napojení na předchozí aktivity/programy, na které EP bude navazovat. V realitě však návrhy na EP od členských států/asociovaných zemí nejsou ve většině případů ze strany EK akceptovány a dochází tak ke schválení pouze těch EP navržených ze strany EK.

Zjednodušeně je proces příprav a projednávání návrhů na EP znázorněn v grafu č. 1.

Graf č. 1:



## 1.2 Kroky vedoucí ke vzniku EP po schválení sady návrhů ze strany EK

Po finálním rozhodnutí o podobě sady EP jsou schválená EP inkorporována do pracovních programů tematických klastrů pro příslušné programové období. V případě EP v oblasti zdraví se jedná o klastř 1 – Zdraví.

**Původní předložená sada návrhů na nová EP jsou dále rozpracována dohodnutým konsorciem partnerů** (relevantních institucí/organizací/agentur) ze států, jež projeví svůj zájem do EP vstoupit. Detailně připravovaný návrh je veden koordinátorem.

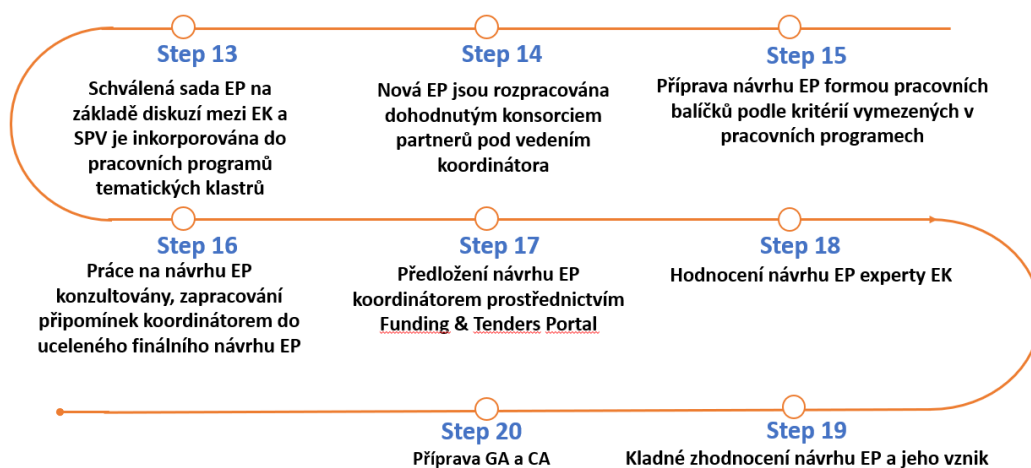
Společně na základě diskuzí a prací na jednotlivých pracovních balíčcích (Work Packages; WPs) rozpracují dané EP, a to podle kritérií vymezených v pracovních programech. Pracovní program vytyčuje specifické podmínky týkající se očekávaného příspěvku EK, předběžný rozpočet, typ akce, podmínky způsobilosti, hodnotící kritéria, EK funding rate, očekávaný dopad, rozsah a cíle. Všechny

tyto náležitosti musí být reflektovány při přípravě návrhu vedoucího k následnému (ne)schválení příslušnými EK hodnotícími experty.

Účast ve WPs je potvrzena v rámci konzultací koordinátorovi/Sekretariátu daného EP, který řídí veškerou práci, stanovuje deadliny, připravuje dokumenty, zapracovává text a připomínky od zapojených členů do uceleného textu a v konečné fázi předkládá návrh EP jako běžný evropský projekt prostřednictvím elektronického systému EK, portálu **Funding & Tenders**, do deadlinu stanoveném v pracovním programu.

**V případě, že je návrh EP kladně ohodnocen EK experty, EP vstupuje v platnost podpisem GA. Současně je připravováno i zveřejnění 1. spolufinancované výzvy, se kterou souvisí podepsání CA, jež je uzavírána mezi koordinátorem a financujícími organizacemi/agenturami z těch států, které projevíly zájem do EP vstoupit.**

Graf č. 2



### 1.3 Výběr Evropských partnerství

EP jsou vybírána na základě výběrových kritérií, která zahrnují následující body:

- Efektivita v dosahování cílů EP;
- Koherence a synergie EP v rámci výzkumu a inovací;
- Transparentnost a otevřenost EP, pokud jde o stanovení priorit a cílů z hlediska očekávaných výsledků a dopadů, a pokud jde o zapojení partnerů a zúčastněných stran, z různých odvětví, prostředí a oborů, včetně mezinárodních, pokud je to relevantní a nenarušuje to evropskou konkurenceschopnost;
- Strategická vize účelu EP, která zahrnuje zejména identifikaci měřitelných očekávaných výstupů, výsledků a dopadů v rámci specifického časového rámce včetně klíčových ekonomických a/nebo sociálních hodnot EU;
- Demonstrace očekávaných kvalitativních a významných kvantitativních efektů, včetně metody měření klíčových výkonnostních ukazatelů;

- Přístupy k zajištění flexibility implementace a přizpůsobení měnící se politice, společenským a/nebo tržním potřebám nebo vědeckému pokroku ke zvýšení politické koherence mezi regionální, národní a evropskou úrovní;
- Dlouhodobé závazky včetně minimálního sdílení veřejných a/nebo soukromých investic;
- Umožnit další společné činnosti nad rámec společných výzev;
- Podporovat využívání výsledků výzkumu a inovací a aktivně šířit a využívat výsledky, zejména pro získávání soukromých investic a pro rozvoj politiky;
- Posílit mezinárodní spolupráci za účelem podpořit cíle Unijní politiky a mezinárodních závazků;
- Posílit vazbu mezi výzkumem, inovacemi a případně vzdělávacími, školicími a dalšími politikami, včetně doplňkovosti s vnitrostátními, regionálními a unijními politikami a činnostmi v oblasti výzkumu a inovací;
- Zvyšovat povědomí veřejnosti, reagovat na poptávku a podporovat šíření a zavádění nových řešení případným zapojením občanů a koncových uživatelů do spoluvytváření procesů.

## 1.4 Druhy Evropských partnerství

EP jakožto klíčový implementační nástroj rámcového programu Horizont Evropa jsou trojího typu – **spolufinancovaná (co-funded)**, **společně programovaná (co-programmed)** a **institucionalizovaná (institutionalized)**. Do EP investuje rámcový program Horizont Evropa až 50 % pilíře II, tj. až 26,5 mld. EUR.

### 1. Institucionalizovaná EP (Institutionalised EP)

V případě institucionalizovaných EP zřízených v souladu s článkem 185 a 187 SFEU, finanční a/nebo věcné (in-kind) příspěvky pochází od partnerů nejméně ve výši 50 % a mohou dosáhnout až 75 %. Finanční příspěvky by měly být zaměřeny především na pokrytí administrativních nákladů, na koordinaci a podporu činností, jakož i činností nesoutěžních. Nahrazují nástroj společných technologických iniciativ, tzv. *společných podniků* (Joint Undertaking, JTIs) a patří mezi ně také EIT (KICs). Charakteristikou tohoto typu EP je volnější vztah vůči EK po stránce programové i finanční. Institucionalizovaná EP jsou na EK právně nezávislá a vytvářejí vlastní strategie a akční plány, které jsou základem výzev vyhlášených nezávisle na EK.

Nařízení o zakládání společných podniků má za cíl zefektivnit využívání institucionálních EP, zejména zaměřením se na jasné cíle a výsledky, kterých lze dosáhnout do roku 2030, a zajištěním jasného příspěvku k souvisejícím politickým prioritám EU. Společné podniky představují nezávislé právní subjekty založené v souladu s čl. 187 SFEU a sdružují orgány EK, členské státy, výzkumné organizace, podniky a další subjekty sdružené ve věcně příslušných nadnárodních asociacích.

Členy těchto společných podniků jsou obvykle EU (zastoupená EK) a sdružení vedená průmyslem, jakož i další partneři. Společné podniky přijímají vlastní výzkumný program a přidělují finanční prostředky především na základě otevřených výzev k předkládání návrhů.

**JTI mají vlastní rozpočet, vyhláší výzvy k podávání návrhů projektů a projekty i samy financují.** Financování mezinárodních projektů výzkumu, vývoje a inovací schválených k udělení podpory probíhá na základě kombinace prostředků členských států iniciativy a příspěvku EK. **Alespoň 50 % nákladů (záleží na podmínkách výzvy) spojených s výzkumnými a vývojovými aktivitami JTI je přitom hrazeno ze strany soukromého sektoru, zbytek nákladů je financován ze strany EK na základě dlouhodobého rozpočtového plánu.**

**Pozn.: U většiny institucionalizovaných EP se národní poskytovatelé do financování projektů nezapojují.** Výjimkou jsou tripartitní institucionalizovaná EP Chips JU (bývalý ECSEL, KDT) a EuroHPC, které fungují na bázi spolufinancování mezi EK, účastnickými státy a samotnými účastníky (míry financování jsou různé v závislosti na typu příjemce a typu výzvy). U ostatních institucionalizovaných EP jsou členské státy EU zastoupeny v rámci tzv. States' Representatives Group (SRG), které má poradní roli např. při tvorbě pracovních programů, SRIA atp. V některých těchto EP jsou za ČR zástupci resortů (MPO, doprava), v některých odborníci. V případě EP IHI JU, je za ČR v SRC delegátem pan Radislav Sedláček z Ústavu molekulární genetiky AV ČR.

## 2. Společně programovaná EP (Co-programmed EP)

Společně programovaná EP jsou součástí pracovních programů v jednotlivých klastrech 2. pilíře rámcového programu Horizont Evropa. **Jedná se o EP mezi EK a zpravidla soukromými (a někdy i veřejnými) partnery. EK se v těchto EP společně s průmyslem (= spolupráce mezi EK a průmyslovými konsorcií) snaží zvýšit investice do výzkumu a inovací a řešit významné výzvy v různých odvětvích.** Základem vzájemné spolupráce je Memorandum o porozumění přijaté dne 14. června 2021 (C(2021)4113), které specifikuje cíle společně programovaných EP, závazky obou stran a strukturu jejich řízení. Společně programovaná EP mají z rozpočtu rámcového programu Horizont Evropa přidělenou finanční alokaci ve výši cca **8 mld. EUR**, soukromí partneři a členské státy doplní tuto částku o dalších cca 11 mld. EUR. Celkový rozpočet těchto EP dosahuje částky přibližně **19 mld. EUR**. Z plánovaného rozpočtu rámcového programu Horizont Evropa na výzvy společně programovaných EP bylo dosud nárokováno cca 25 % finančních prostředků (cca 2 mld. EUR/ 8 mld. EUR). **Podobně jako v jiných typech EP je i zde nutná finanční spoluúcast. To se projevuje zejména u privátních subjektů a průmyslu. Privátní subjekty hrají v těchto EP klíčovou roli.**

Tento typ EP má nejjednodušší formu implementace, protože výzvy všech společně programovaných EP jsou **součástí výzev samotného unijního programu, jež jsou inkorporovány do pracovních programů rámcového programu Horizontu Evropa.** To znamená, že výzkumné organizace/univerzity mohou vstupovat do vyhlášených výzev bez zapojení členského státu zastoupeného financující organizací/agenturou. V rámci pracovních programů rozlišujeme **tři typy projektů:**

- 1) Research and Innovation Actions (RIA)** – výzkumné aktivity, základní a aplikovaný výzkum, testování. Jedná se o granty, kde je úroveň financování nastavena pro všechny uchazeče na 100 % uznatelných nákladů.
- 2) Innovation Actions (IA)** – činnosti zaměřené na tržní uplatnění výsledků výzkumu, prototypy, testování, předvádění a pilotní aktivity. Úroveň financování je nastavena na 70 % uznatelných nákladů, s výjimkou neziskových organizací, kde je ponechána na 100 %.
- 3) Coordination and Support Actions (CSA)** – akce určené pro informování a síťování. Cílem je sdílení praxe, příprava výzkumných agend, které nezahrnují aktivity zaměřené na výzkum a inovace. Úroveň financování je 100 % uznatelných nákladů.

**Pozn.: U všech společně programovaných EP se národní poskytovatelé do financování projektů nezapojují.** V některých z nich může být zapojen SRG obdobně jako u institucionalizovaných EP.

Hlavní rozdíl mezi institucionalizovanými a společně programovými EP je v právním základu. **Institucionalizovaná EP** vychází z tzv. Jednotného evropského aktu (Single Basic Act), který stanovuje jejich výčet, cíle, zúčastněné strany, řídicí strukturu a další pravidla a jsou implementována prostřednictvím společných podniků právně nezávislých na EK. **Společně programovaná EP** jsou implementována na základě memorand o porozumění mezi EK a průmyslovými partnery. V obou

typech EP jsou vyhlašovány standardní výzvy k podávání návrhů projektů prostřednictvím *Funding & Tenders portal*.

### 3. Spolufinancovaná EP (Co-funded EP)

Spolufinancovaná EP jsou implementována prostřednictvím programových konsorcií, jejichž členy jsou především národní a regionální poskytovatelé podpory VaVal, které financují účast partnerů ze svých zemí. Jejich hlavním principem je společné definování výzkumných oblastí, spolufinancování výzev národními a/nebo regionálními poskytovateli a výběr podporovaných projektů na mezinárodní úrovni, čímž je dosahováno těch nejlepších výsledků. **Tato metodika reflektuje pravidla a podmínky ve vztahu k tomuto typu EP.**

V rámci spolufinancovaných EP podíl finančních prostředků je rozdělen 30 % - 70 %, přičemž EK poskytuje 30 % a 70 % je dofinancování těmi státy, které projeví svůj zájem do daného EP vstoupit. **V ojedinělých případech pak EK může poskytnout tzv. funding rate až do výše 50 %. Záleží na vzájemné dohodě a míry obhájení daného EP. Pokud EK zváží významnost a ojedinělost EP, může poskytnout až 50 %.**

Na samotném počátku vývoje EP, koordinátoři EP mapují, jakou výši finančních, příp. věcných příspěvků jsou členské státy/asociované země ochotny vložit, přičemž in-kind příspěvky jsou virtuálně přepočítány na finanční příspěvky. Hlavním úsilím je dosáhnout těch 70 %, aby získali nejvyšší příspěvek od EK, tedy ve výši 30 % (příp. 50 %).

#### 1.4.1 Návrhy Evropských partnerství v oblasti zdraví

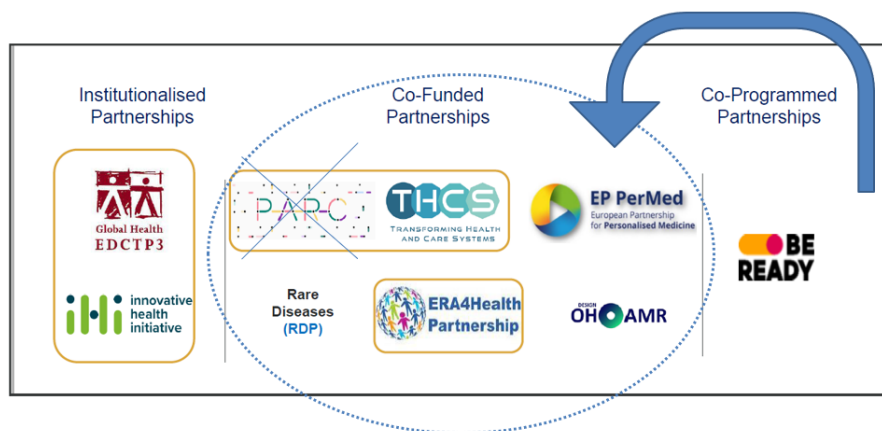
##### 1.4.1.1 EP v oblasti zdraví pod 1. Strategickým plánem (2021-2024)

V rámci 1. Strategického plánu bylo navrženo celkem 9 EP v oblasti zdraví:

1. „Pandemic Preparedness“ (BE-READY) – společně programované/spolufinancované EP;
2. „European Rare Diseases Alliance“ (ERDERA) – spolufinancované EP;
3. „One Health Antimicrobial Resistance“ (OH AMR) – spolufinancované EP;
4. „Personalised Medicine“ (PerMed) – spolufinancované EP;
5. „Global Health“ (EDCTP 3) – institucionalizované EP;
6. Innovative Health Initiative Joint Undertaking (IHI JU) – institucionalizované EP;
7. „Assessment of Risk from Chemicals“ (PARC) – spolufinancované EP;
8. „ERA for Health Research“ (ERA4Health) – spolufinancované EP;
9. „Transforming Health and Care Systems“ (THCS) - spolufinancované EP;

Všechna EP v oblasti zdraví spadající pod 1. Strategický plán jsou znázorněna v grafu č. 3.

Graf č. 3



S ohledem na to, že tato metodika reflektuje pravidla a podmínky ve vztahu ke spolufinancovaným EP (viz kap. 1.3), v další části této metodiky je obsažen stručný popis těchto EP, přičemž AZV ČR se zapojí do **6 spolufinancovaných EP**, a to z důvodu zjištěného zájmu a potenciálu české výzkumné komunity zapojovat se do vyhlášených mezinárodních výzev v rámci těchto EP (**EP OH AMR, EP PerMed, ERDERA, ERA4Health, THCS + BE-READY**). Do dalšího spolufinancovaného EP „PARC“ je ČR zapojena prostřednictvím **RECETOX – ústavu Přírodovědecké fakulty Masarykovy univerzity**. Více informací je dostupných pod odkazem zde: [MUNI | RECETOX](#).

**Prioritou AZV ČR je zapojit se do spolufinancovaného typu EP, neboť bez zapojení členského státu by nebylo umožněno českým vědeckým týmům zapojovat se do vyhlášených mezinárodních výzev.**

#### 1.4.1.1.1 Stručný popis spolufinancovaných EP

##### 1. „One Health Antimicrobial Resistance“ (OH AMR)

Účast v tomto EP ČR přislíbila v roce 2023 formou zaslání „Template for commitments“ EK prostřednictvím koordinátora.

Cílem spolufinancovaného partnerství OH AMR je koordinovat a sladit činnosti a financování v oblasti AMR mezi jednotlivými zeměmi i s EK. Usnadní také soudržnost jednotlivých států mezi různými útvary a ministerstvy odpovědnými za různé aspekty AMR (např. lidské zdraví, zemědělství, životní prostředí, průmysl, finance).

##### 2. „European Rare Diseases Research Alliance“ (ERDERA)

Účast v tomto EP ČR přislíbila v roce 2022 formou zaslání „Template for commitments“ EK prostřednictvím koordinátora.

Cílem spolufinancovaného partnerství je přispět k prioritám "sdělení o účinných, dostupných a odolných zdravotnických systémech"; "sdělení o umožnění digitální transformace zdravotnictví a péče na jednotném digitálním trhu; posílení postavení občanů a budování zdravější společnosti" a podpořit cíle nového programu EU4Health.

Toto EP by mělo rovněž přispět k dosažení cílů Farmaceutické strategie pro Evropu, pokud jde o naplnění neuspokojených lékařských potřeb (např. u vzácných onemocnění s tzv. "léčivými přípravky pro vzácná onemocnění") a zajištění toho, aby se přínosy inovací dostaly k pacientům v EU.

Spolufinancované EP v oblasti vzácných onemocnění by mělo být prováděno na základě priorit stanovených ve SRIA a prostřednictvím společného programu činností, od koordinace a financování nadnárodního výzkumu až po vysoce integrující a komunitou řízené "interní" činnosti, jako jsou inovační strategie pro účinné využívání výsledků výzkumu, činnosti v oblasti připravenosti EU na klinické zkoušky, optimalizace výzkumných infrastruktur a zdrojů, včetně vytváření sítí, odborné přípravy a šíření informací.

**Dne 19. září 2023 byl návrh ERDERA předložen k posouzení a hodnocení EK. V prosinci roku 2023 byl návrh ERDERA pozitivně hodnocen ze strany EK. Podpis GA je plánován na začátek roku 2024. Začátek ERDERA je plánován na září 2024, stejně tak jako vyhlášení 1. spolufinancované výzvy.**

**Za účelem stát se oficiálním partnerem ERDERA a být způsobilý k podpisu GA je zapotřebí poskytnout informaci o našem finančním závazku, který potvrdíme formou zaslání podepsaného dopisu „Letter of Intent“ a commitments letter.**

### **3. „Personalised Medicine“ (EP PerMed)**

Vznik EP PerMed na konci roku 2023, s čímž je spjato i vyhlášení 1. spolufinancované výzvy. Přípravné práce vedoucí k vyhlášení 2. spolufinancované výzvy budou započaty na začátku roku 2024, přičemž cílem AZV ČR je se do těchto prací aktivně zapojit.

Účast v tomto EP AZV ČR debatuje s koordinátorem.

Vizí spolufinancovaného partnerství je zlepšit zdravotní výsledky v rámci udržitelných systémů zdravotní péče prostřednictvím výzkumu, vývoje, inovací a zavádění přístupů personalizované medicíny ve prospěch pacientů, občanů a společnosti.

### **4. „ERA for Health Research“ (ERA4Health)**

EP „ERA4Health“ vzniklo v roce 2022. Od poloviny roku 2025 přechází dané EP do tzv. 2. fáze, kdy bude poskytnuta příležitost pro vstup nových partnerů. Cílem AZV ČR je zapojit se do 3. spolufinancované výzvy (JTC 2025) a do její přípravy, které budou probíhat od počátku roku 2024. Tematicky budou společné výzvy zaměřené mj. také na klinické studie.

**Za účelem stát se oficiálním partnerem ERA4Health je zapotřebí poskytnout informaci o našem finančním závazku neformálně prostřednictvím emailu. Další kroky vedoucí k zapojení budou sděleny koordinátorem.**

Cílem spolufinancovaného EP je flexibilní společné plánování výzkumných programů, které bude účinně koordinovat většinu financujících organizací, včetně většiny menších poskytovatelů na výzkum v EU.

ERA4Health účinně zapojí veřejné sponzory zdravotnického výzkumu v ERA, kteří společně určí a zavedou společnou strategii financování osvědčených postupů v prioritních oblastech různých zdravotních intervencí zaměřených na důležité potřeby veřejného zdraví.



## 5. „Transforming Health and Care Systems“ (THCS)

EP „THCS“ vzniklo v roce 2022. Cílem AZV ČR je zapojit se do 3. spolufinancované výzvy (JTC 2025) a do její přípravy, které budou probíhat od počátku roku 2024.

**Za účelem stát se oficiálním partnerem ERA4Health je zapotřebí poskytnout informaci o našem finančním závazku a současně také in-kind příspěvku, které potvrdíme formou zaslání podepsaného dopisu „Letter of Intent“.**

Cílem spolufinancovaného EP je přispět k přechodu k udržitelnějším, odolnějším, inovativnějším a kvalitnějším systémům zdravotní péče a péče zaměřeným na lidi. Kromě toho sdružit množství evropských, vnitrostátních a regionálních a mezinárodních vědeckých zdrojů, aby bylo možné účinněji řešit podobné výzvy, kterým čelí systémy zdravotní péče v Evropě i mimo ni. V neposlední řadě je cílem daného EP usnadnit výměnu informací a osvědčených postupů mezi zeměmi, poskytnout spolehlivé pokyny a nástroje, propojit institucionální zúčastněné strany a zapojit regionální ekosystémy v oblasti zdraví a péče. Ve svém důsledku bude EP odpovídat na potřeby národních/regionálních systémů zdravotní péče tím, že usnadní přenos a zavádění nákladově efektivních technologických, servisních, organizačních a politických inovací.

Kromě toho je cílem zaplnit mezery ve znalostech a rozvíjet návody, jak transformovat systémy zdravotní péče za účelem vyvíjení nových řešení pro zdravotnictví a péči, která umožní podporu a udržení zdraví lidí. V neposledně řadě je cílem daného EP posílit výzkumnou a inovační komunitu v oblasti zdraví a systémů péče v celé Evropě.

## 6. „Pandemic Preparedness“ (BE-READY)

BE-READY partnerství bylo původně navrženo jako společně programované. Avšak na základě dalších jednání zástupců tematického programového výboru pro klastr 1 - Zdraví je stále EP BE-READY předmětem diskuzí ohledně změny na **spolufinancované EP s cílem zajistit účast členských států ve výzvách a také podpořit klinická pracoviště.**

Cílem spolufinancovaného EP je zlepšit připravenost EU předvídat a reagovat na vznikající infekční zdravotní hrozby, zaměřit se na výzkum a inovace v oblasti zdraví a biotechnologií. Dané EP bude implementováno ve dvou fázích. Aktivity v první fázi by měly být zaměřeny především na způsoby, jakým jsou v EU vytvářeny a prováděny klinické studie pro řešení mimořádných situací v oblasti veřejného zdraví, včetně nových přístupů jako je např. počítačové modelování. Předpokládaná doba trvání první fáze je stanovena na 2-3 roky.

Vznik EP BE-READY je plánováno na 1. čtvrtletí roku 2025, přičemž dané EP bude zařazeno do pracovního programu Horizontu Evropa v roce 2024 s cílem poskytnout časový prostor pro konzultace mezi EK a členskými státy/asociovanými zeměmi a dosažení dohody týkající se detailních záležitostí ve vztahu k danému EP. Zveřejnění tématu je předpokládáno v březnu roku 2024.

V polovině měsíce ledna 2024 budou koordinátoři konzultovat finanční příspěvky pro EP BE-READY se zástupci členských států/asociovaných zemí. Od dubna do listopadu roku 2024 bude otevřena výzva pro předložení detailního návrhu vedoucího ke vzniku předmětného spolufinancovaného partnerství. Na konci roku 2025 se předpokládá vyhlášení první spolufinancované výzvy EP BE-READY.

### 1.4.1.1.2 Innovative Health Initiative Joint Undertaking (IHI JU)

Členy IHI JU jsou EU reprezentovaná EK a European life science industry, reprezentovaný průmyslovými asociacemi jako **COCIR, EFPIA** (včetně **Vaccines Europe**), **EuropaBio** a **MedTech Europe**.

Na financování od IHI má nárok každá organizace se sídlem v EU nebo v zemi přidružené k rámcovému programu Horizontu Evropa. **V praxi financování IHI podporuje především účast organizací, jako jsou univerzity, výzkumné organizace, pacientské organizace, malé a střední podniky a středně velké společnosti, ve svých projektech.** V závislosti na typu výzvy k předkládání návrhů projektů mohou být pro získání finančních prostředků IHI způsobilé i větší společnosti. Podrobnosti o tom, kdo je způsobilý získat finanční prostředky, jsou uvedeny v textech jednotlivých výzev.

Na základě výše uvedeného, ČR jakožto člen EU pro účast českých subjektů ve výzvách IHI JU, není potřeba, aby příslušná financující organizace/agentura v ČR přijímala jakákoli opatření. **Tzn. výzkumné organizace/university v ČR se mohou do výzev zapojovat bez účasti financující organizace/agentury z ČR.**

**V rámci IHI JU rozlišujeme různé typy subjektů:**

#### 1. Příjemce

- Primární úlohou příjemce je účastnit se projektu a požádat o financování za předpokladu, že je na základě podmínek definovaných v předmětné výzvě oprávněn žádat o financování EU. Příjemci podepisují GA.
- Musí mít k dispozici odpovídající zdroje k implementaci akcí na vlastní odpovědnost. Pokud spoléhají na přidružené subjekty nebo jiné účastníky, zachovávají si výhradní odpovědnost vůči orgánu poskytujícímu podporu a ostatním členům konsorcia.

No.	Participant name	Total eligible costs (H)	Requested EU contribution to eligible costs (M)	Financial contributions (FC) received	Financial contributions (FC) paid	IKOP (S)=(H)-(M)	Including Non-EU IKOP (T)	Own resources (R)	Total estimated income (M+FC received +S+R)	IKAA (P)
5	Non-profit organisation	9 250 000	7 000 000	2 100 000	n.a	n.a	n.a	150 000	9 250 000	n.a

- **Celkové způsobilé náklady na realizaci akce jsou buď hrazeny z finančních prostředků IHI JU a/nebo finančním příspěvkem (FC) ze strany zřizovatele nebo přidruženého subjektu člena (členů) a/nebo přispívajícího partnera (partnerů) a/nebo samotného příjemce z vlastních zdrojů.** V tabulce výše nezisková organizace obdrží finanční příspěvky ve výši 2 100 000 EUR, které byly uhrazeny ze strany zřizovatelů nebo přidružených subjektů soukromých členů. Nezisková organizace není oprávněna požadovat financování od IHI JU na náklady, které již byly pokryty finančními příspěvky. V tomto důsledku tak musí být částka 2 100 000 EUR odečtena od EU příspěvku požadovaného neziskovou organizací. Kromě toho, má obdržený finanční příspěvek (FC) pokrýt některé jeho způsobilé náklady na realizaci projektu. V důsledku toho musí být částka 2 100 000 EUR uvedena v jeho celkových způsobilých nákladech. **Způsobilé náklady, které nejsou hrazeny** (buď ze strany IHI JU, nebo z finančního příspěvku obdrženého od zakládajících nebo přidružených subjektů soukromých členů/přispívajících partnerů/ostatních nebo z obou těchto zdrojů), **jsou**

**náklady, které musí být hrazeny z vlastních zdrojů neziskové organizace.** Ve výše uvedené tabulce **má nezisková organizace nárok na proplacení 100 % způsobilých nákladů**, ale rozhodla se nežádat o maximální povolený příspěvek EU a místo toto plánuje do projektu vložit část vlastních zdrojů (150 000 EUR).

- **Z uvedeného vyplývá, že nezisková organizace/výzkumné organizace/univerzity mají nárok na proplacení 100 % způsobilých nákladů, ledaže se rozhodnout vložit vlastní příspěvek** např. i z důvodu finančně podpořit velký podnik, který je nezpůsobilý pro získání finančních prostředků od IHI JU (záleží však na konkrétních podmínkách výzvy).

## 2. Přispívající partner (tzv. contributing partner)

- Primární úlohou přispívajícího partnera je investovat vlastní zdroje (např. FTE výzkumných pracovníků, laboratoře, data) nebo finanční příspěvek do konkrétního projektu/ů IHI JU. Přispívající partner, pokud se ujme role příjemce, rovněž podepisuje GA. Přispívající partneři v jednostupňových výzvách mohou rovněž požádat o financování EU, pokud jsou způsobilí k získání těchto finančních prostředků. Ve dvoustupňových výzvách nejsou přispívající partneři způsobilí k získání finančních prostředků jako členové předem určeného konsorcia uvedeného v textu tématu výzvy.
- V případě zájmu stát se přispívajícím partnerem, je zapotřebí podat **žádost o členství přispívajícího partnera**, která vyžaduje dodržení postupu popsaného v Příručce pro přispívající partnery ([Become a contributing partner | IHI Innovative Health Initiative \(europa.eu\)](#)), která zahrnuje dopis s žádostí o schválení Správní radou IHI. V tomto procesu podávání žádostí musí navíc přispívající partner prokázat relevanci a potenciální přidanou hodnotu navrhovaného příspěvku (vědecká relevance, aktivity v kontextu EP, délku trvání a povahu příspěvků) za účelem dosažení cílů projektů IHI JU.
- **V případě, že je výzkumná organizace/univerzita v ČR přidružena k některému z výše uvedených průmyslových asociací IHI JU, není povoleno podat žádost stát se přispívajícím partnerem IHI JU.**

**Poznámka: Je potřeba vnímat rozdíl mezi příspěvovateli zahrnutými do konsorcia (aby byl splněn požadavek způsobilosti 45 %) a přispívajícími partnery, což je specifický typ přispěvatelů, kteří mohou být zahrnuti do konsorcia, ale pouze pokud se má za to, že strategicky přispějí k dosažení cílů návrhu, ale také k celkovým cílům IHI JU.** 45 % způsobilých nákladů každé akce a nákladů na související dodatečné aktivity musí pocházet od soukromých členů IHI, zakládajících subjektů nebo přidružených subjektů jednoho z nich a/nebo přispívajících partnerů. Pokud příspěvek 45 % nezajistí společně průmyslové konsorcium účastníků, bude návrh prohlášen za nezpůsobilý, a proto nebude hodnocen. Neziskové/veřejnoprávní subjekty k 45 % hranici pro věcné plnění IHI JU nepřispívají, pokud nejsou přispívajícími partnery.

Návrhy projektů musí být předloženy prostřednictvím elektronického systému pro předkládání návrhů projektu přes **Funding and Tenders Portal**. Ve vztahu k uvedenému je zapotřebí mít zřízen účet (číslo PIC), které zajistí příslušné organizaci/agentuře registrovat se jako příjemce.

## Tabulka č. 1: Pravidla způsobilosti pro obdržení IHI JU financování

IHI JU Funding Eligibility Rules (Summary)					
	Type of organisation		Single-stage call	Two-stage call	
Established in a Member State, a country associated to Horizon Europe, or a low- and middle-income country	Public bodies and non-profit organisations (academic institution, hospital, NGO, research organisation, regulator, patient organisation, intergovernmental organisation)		Eligible	Eligible	
	For-profit SME and larger enterprises	turnover of less than EUR 500 million (*)	Eligible	Eligible	
		turnover of EUR 500 million or more (**) (large company)	Eligible	<b>Not eligible</b>	
	Private member (COCIR, EFPIA (including Vaccines Europe), EuropaBio and MedTech Europe).	Pre-identified in two-stage call text		N/A	<b>Not eligible</b>
		NOT Pre-identified	For-profit organisation with turnover of less than EUR 500 million (*)	Eligible	Eligible
	For-profit organisation with turnover of EUR 500 million or more (**)		<b>Not eligible</b>		
	Contributing partners	Pre-identified in two-stage call text		N/A	<b>Not eligible</b>
		NOT Pre-identified	For-profit organisation with turnover of less than EUR 500 million (*)	Eligible	Eligible
			For-profit organisation with turnover of EUR 500 million or more (**)		<b>Not eligible</b>

#### 1.4.1.2 EP v oblasti zdraví pod 2. Strategickým plánem (2025-2027)

##### 1. Návrh na nové evropské partnerství „Brain Health“

Spolufinancované EP, jehož cílem je urychlení poskytování preventivních, diagnostických, terapeutických a ošetrovatelských řešení na podporu zdraví mozku občanů a pacientů, mimo jiné prostřednictvím lepšího pochopení fungování mozku a posílením souladu a součinnosti mezi evropskými a celosvětovými výzkumnými iniciativami v oblasti zdraví mozku.

Návrh EP „Brain Health“ byl předmětem diskuzí v rámci technického webináře za účasti zástupců EK a členských států/asociovaných zemí. V rámci diskuzí nadpoloviční většina členských států/asociovaných zemí podpořila vznik daného EP. Na základě nadcházejících diskuzí bude rozhodnuto o jeho budoucím vývoji.

##### 1.4.2 Podmínky přistoupení financující organizace/agentury do již vzniklých EP

**1.** Vyjádření závazku ohledně zapojení se do EP formou tzv. „*Letter of Intent*“, který musí být podepsán zástupcem financující organizace/agentury (tzv. legal representative).

**2.** Ve většině případů se očekává poskytnutí informace ohledně **finančního a in-kind příspěvku**. Tyto příspěvky musí být stanoveny **po celou sedmiletou dobu trvání EP**. V případě, že není možné vymezit finanční závazek na celé období trvání EP, je dané potřeba odůvodnit v Letter of Intent. Záleží na přístupující financující organizaci/agentuře kolik finančních prostředků lze vyčlenit.

**3.** Sdělení informace ohledně preference pracovních balíčků, do kterých je v zájmu financující organizace/agentury se zapojit. **Není vyžadováno v každém EP**. V případě některých EP je možné

participovat „pouze“ jako zástupce financující organizace (tzv. funder) a nevyčlenit žádné lidské zdroje, jakož i není nutné podílet se na úkolech/pracovních balíčcích atd.

**4.** Pokud příslušná financující organizace/agentura nemá vytvořeno **číslo PIC** v portálu EK „*Funding & Tenders portal*“, je nutné vytvoření tohoto čísla podle návodu viz: <https://ec.europa.eu/info/funding-tenders/opportunities/portal/screen/how-to-participate/participant-register>. Vytvoření čísla PIC je nezbytnou součástí. Bez tohoto čísla není možné podepisovat GA.

**5.** Po obdržení informací uvedených v předchozích bodech, je návrh prezentován členům konsorcia partnerství zastoupených v uskupení, jehož název není pro všechna EP stanoven jednotně. Může se jednat např. o uskupení zvané jako General Assembly a Strategic Board nebo Management Board. Členové těchto uskupení následně o daném návrhu/vstupu přistupující země hlasují. V případě, že účast bude schválena, dalším krokem je podpis dodatku GA ze strany přistupující financující organizace/agentury.

**6.** Za předpokladu, že vše bude řádně a náležitě schváleno, přistupující financující organizace/agentura bude v EP vystupovat jako partner/příjemce.

**7.** Financující organizace/agentura bude zahrnuta do uskupení zvaném tzv. Funding Agency Board, zabývající se aspekty výzev, příp. do obdobného orgánu nesoucího jiný název. Názvy orgánů se liší partnerství od partnerství.

**8.** Koordinátor/Sekretariát EP poskytne přistupující zemi aktuální informace o současné situaci zejména ve vztahu k vyhlášeným výzvám a možnosti se připojit, příp. vyjádřit zájem přistoupit až do další plánované spolufinancované výzvy za předpokladu nejasné rozpočtové situace na národní úrovni. Tento krok je na zvážení financující organizace/agentury, která stanovuje příslušnou národní rozpočtovou alokaci, ze které budou podpořeny úspěšné české projekty v mezinárodních výzvách. Je nutné odhadnout potřebu vlastní výzkumné komunity (s ohledem na životní úroveň, platy výzkumných pracovníků atp.) a vyčlenit prostředky na pokrytí rozpočtu alespoň 2 projektů nebo více v závislosti na velikosti (zájem/potenciál) výzkumné komunity.

## 2. Definice Evropských partnerství

EP představují iniciativy, jejichž prostřednictvím Evropská unie (dále jen „EU“) v součinnosti s veřejnými i soukromými partnery podporuje rozvoj a implementaci programu na podporu výzkumu a inovací. EP hrají rozhodující roli v dosažení strategických cílů v přechodu k ekologické, klimaticky šetrné a digitální Evropě při zachování odolnosti a konkurenceschopnosti evropského průmyslu. Jejich cílem je řešení složitých problémů, které vyžadují integrovaný přístup za součinnosti velkého počtu aktérů a zemí. Vycházejí ze společných vizí zakotvených ve strategických dokumentech (tzv. Roadmaps) podporovaných všemi partnery. **Klíčovým záměrem je významně přispět k dosažení politických EU priorit.**

Strategickým cílem je zlepšit koherenci mezi jednotlivými EP navzájem a v interakci s dalšími instrumenty, spadající pod rámcový program Horizont Evropa. Kromě toho, ve srovnání s iniciativami v předchozím rámcovém programu Horizontu 2020, EP jsou více otevřená a transparentní ve vztahu k účastníkům, aktivitám a výsledkům.

EP v oblasti výzkumu a inovací dále rozvíjejí ERA, překonávají roztříštěnost prostředí výzkumu a inovací, zabraňují duplicitě s vnitrostátními nebo regionálními výzkumnými činnostmi a podporují konkurenceschopnost a inovace.

EP jsou tzv. „novou generací“, která nahrazují předchozí formu partnerství, např. ERA-NET nebo Iniciativy společného programování (Joint Programming Initiatives; JPIs), které plnily podobný účel a fungování v předchozím rámcovém programu Horizontu 2020. Od roku 2021 se tak ERA-NET Cofundy začaly řídit pravidly rámcového programu Horizont Evropa. V tomto novém legislativním nařízení se ERA-NET Cofundy spolu s **Iniciativami zřízenými podle čl. 185 a 187 (JPIs, JTI, Joint Undertaking)** transformovaly do nového formátu podpory mezinárodní spolupráce – EP.

**EP jsou zpravidla větší (z hlediska počtu zapojených poskytovatelů i rozpočtu), dlouhodobější a komplexnější (z hlediska postupů, typů aktivit portfolia témat) než ERA-NET Cofundy.** EK koordinuje EP novým způsobem, jehož koncept je součástí právního rámce Horizont Evropa. Tento nový způsob umožňuje, aby jejich aktivity byly **naplánované strategičtějším způsobem s přihlédnutím k celému portfoliu plánovaných iniciativ, o kterém rozhoduje EK.** Například, portfolio EP odpovídá cílům zelené a digitální transformace a odolnosti Evropy nebo cílům udržitelnosti OSN.

Z výše uvedeného vyplývá, že EP rozšiřují původní nástroje Horizontu 2020. Zatímco v rámci ERA-NET Cofundů byla vyhlášena pouze jedna spolufinancovaná výzva s příspěvkem EK a s dobou trvání v realizaci 5 let, **EP trvají v základu až 10 let a vyhláší až šest výzev s příspěvkem EK.** Dlouhodobější působení umožňuje mj. také dlouhodobější a strategičtější plánování.

Komplexnost EP vyžaduje vyšší úroveň plánování a komplikovanější řídicí strukturu projektu partnerství. **To se projevuje v několika úrovních:**

1. na úrovni komplexity struktury konsorcia,
2. na úrovni komplexity struktury výzev a
3. na úrovni komplexity procesů.

**EK doposud nestanovila některé postupy a pravidla, která pro EP platí.** To vede k tomu, že mezinárodní konsorcia poskytovatelů až několikrát předělávala návrh fungování svých projektů na

základě měnící se zpětné vazby od EK. Příkladem je stanovisko EK na to, kolika grantovými dohodami (Grant Agreement; GA) budou EP ustanovená v průběhu svého trvání.

Navzdory tomu, že jedním z cílů přeměny na EP bylo harmonizovat a sladit postupy v nich, mnohá EP mají rozdílné přístupy k ustanovení řídicích orgánů, členění i plánování. **Nejzásadnější rozdíl v přístupu se týká finančního managementu (způsobu financování aktivit a projektů) a tvorba témat (viz kapitola 5.3).**

## 2.1 Členové konsorcia poskytovatelů

Konsorcium poskytovatelů může být složeno z více členů jedné země, to znamená jak např. Ministerstvo zdravotnictví, tak další financující organizace/agentury s vlastní rozpočtovou kapitolou. Všechny tyto instituce pak přistupují ke GA a mají stejná členská práva. Pouze však např. Ministerstvo zdravotnictví bude vystupovat v roli poskytovatele podpory (*tzv. Programme Owner*). Tato konsorcia pak následně musí několikanásobné zastoupení zemí zohlednit při nastavování pravidel hlasování a rolí v různých interních orgánech. Ve věci hlasování funguje ve většině případů pravidlo, že ve věcech konsorcia má každá země až tři hlasy, podle počtu zástupců. V případě, že země je zastoupena více než třemi organizacemi, je stále maximální počet hlasů za stát maximálně tři. Ve výboru pro mezinárodní výzvy (*Call Steering Committee*) má hlas každý poskytovatel. Při hlasování na úrovni konsorcia je nastavené minimální procento hlasujících zemí i členů. Uvedené pravidlo však nelze uplatnit na všechna EP, a to z důvodu, že v rámci EP **neexistují jednotná pravidla a podmínky, ale jsou stanovena na základě dohody mezi členy konsorcia v rámci předmětného EP**. Může tedy nastat situace, kdy v některých EP se zástupci z jedné země budou dělit o jeden hlas, aby se docílilo spravedlivého součtu hlasů na státní úrovni. Zástupce jedné země se v takovém případě musí dohodnout a hlasovat společně.

## 2.2 Výzkumná konsorcia (účast výzkumných organizací a neveřejných subjektů jako členů konsorcia poskytovatelů)

**EP stojí o to, aby mezi jejich členy byly také výzkumné organizace (VO), které pomohou se strategickými úkony a doplňkovými aktivitami, vyjádří názor výzkumné komunity a ušetří kapacity sekretariátům.** VO, které se účastní EP jako partneři konsorcia, by ale také měly mít možnost se přihlásit do výzev EP jako žadatelé o podporu. K tomu je potřeba vytvořit mechanismus, který by řešil jejich potenciální střet zájmů v případě, že se budou mít zájem účastnit výzev v roli žadatele o podporu. **V současné době neexistuje žádné obecné pravidlo, které by takový potenciální střet zájmů ošetřilo** (více viz kapitola č. 2.2.1).

V průběhu přípravy EP **nebylo dlouho jasné, jaká budou platit pravidla pro VO a neveřejné organizace, které budou mít zájem být členy konsorcia EP nebo poskytovat konsorciu své služby.** Původní koncept umožňoval všechny způsoby spolupráce, ale časem se pravidla zpřísnila. V současné době se jako jediný způsob, jak by mohly **organizace ze soukromého sektoru čerpat příspěvek EK na vykonávání úkolů v EP a pokrytí svých odpracovaných člověkoměsíků, nabízí to, že se přihlásí do veřejné zakázky jako poskytovatel služby.** Pokud zakázkou neprojdou jako nejlepší nabídka, **nemají na příspěvek EK nárok a mohou se do aktivit zapojit pouze tak, že svůj čas vloží do EP formou in-kind.** Důvod tohoto zpřísnění podmínek je to, že hrazení nákladů soukromým organizacím by se jinak dalo považovat za platbu soukromému subjektu, který podléhá dani z přidané hodnoty. A protože zapojení soukromého subjektu představuje financování, které nepodléhá zákonu o veřejných zakázkách, bylo by značné riziko, pokud by takové služby byly poskytovány bez zadávání zakázek prostřednictvím

veřejné soutěže. **Pokud tedy jakýkoli příjemce zapojí do plnění (svého) tasku nebo části tasku třetí strany (s výjimkou marginálního nákupu např. logistiky pro jednání), musí oznámit toto zapojení ostatním stranám.**

### 2.2.1 Střet zájmů

Vzhledem k výše popsanému, pokud jde o střet zájmů EP obecně nestanovují jednotná pravidla a podmínky. V případě **střetu zájmu** je tedy možné, že předseda vědeckého poradního orgánu nebo člen poradního sboru nemohou být zapojeni jako finanční příjemce do EP, stejně tak jako zapojeni do výzev k předkládání návrhů v rámci EP. Na druhou stranu některá EP umožňují, aby se člen vědeckého poradního orgánu mohl zapojovat do mezinárodních výzev vyhlášených v rámci EP, nikoli však v roli hlavního příjemce, ale v roli člena vědeckého týmu.

Ke střetu zájmu může docházet tehdy, pokud se osoba podílí na definování témat, která budou financována. Za účelem definování témat, některá EP organizují workshopy, kterých se účastní příslušní odborníci, kteří definována témata z odborného hlediska diskutují. Tito odborníci se však nedostanou do střetu zájmu, neboť nezískají přístup ke konečnému textu témat/výzev ani k jednání o jejich přípravě, tudíž jim tak je umožněno přihlásit se do mezinárodních výzev vyhlášených v rámci daného EP. Diskuze odborníků je potřebná, neboť financující organizace/agentury, které obvykle vybírají témata k financování, nedisponují detailním odborným tematickým přehledem.

Důležité je však podotknout, že problematiku střetu zájmu je potřeba vyjasnit ve vztahu k jednotlivým EP zvláště, tak aby se předešlo případným budoucím komplikacím.

### 2.2.2 Vytváření konsorcií

Konsorcia výzkumníků mohou být vytvářena několika způsoby:

- Dřívější spolupráce na jiných projektech/výzvách;
- Prostřednictvím organizovaného semináře na národní úrovni pro příslušnou vědeckou komunitu;
- Skrze online národní nástroje a další komunikační sítě (newsletter, sociální sítě, webové stránky atd.)
- Na mezinárodní úrovni prostřednictvím tzv. *Partner Search Tool*;
- V rámci zasedání mezinárodních boardů (např. Advisory Board).

### 2.2.3 ČR subjekty/instituce v jednom projektu

V jednom projektu může být zastoupeno více subjektů/institucí za ČR (např. spojení česká výzkumná organizace a český podnik nebo dvě výzkumné organizace z ČR). MZ/AZV ČR ve vyhlášených mezinárodních výzvách **nelimituje počet českých účastníků.**

V případě počtu více českých účastníků v jednom projektu je zapotřebí určit, kdo bude vystupovat jako hlavní uchazeč/řešitel, s nímž pak bude uzavřena smlouva o poskytnutí účelové podpory a jemuž MZ/AZV ČR bude distribuovat finanční příspěvek od EK ve výši stanovené koordinátorem dané výzvy/EP.

Rozdělení finančních prostředků jak národních, tak evropských mezi ostatní zapojené české subjekty/instituce bude v kompetenci hlavního uchazeče/řešitele, s nímž MZ/AZV ČR uzavřela smlouvu o poskytnutí účelové podpory.



## 2.3 Příprava Evropských partnerství (jako součást pracovního programu) – step by step

1. EK předloží návrh EP tzv. „*Draft Concept Paper*“, který je projednáván, diskutován a v konečné fázi schválen v rámci zasedání Strategického programového výboru (viz subkapitoly 1.1.1 a 1.1.2).

2. Členské státy/asociované země mohou předložit své vlastní návrhy na nová EP.

3. Detailní příprava návrhu EP tzv. „*Draft proposal*“

4. Příprava strategických dokumentů jako je Strategická výzkumná a inovační agenda (Strategic Research and Innovation Agenda; SRIA), příp. Cestovní mapy (Roadmap) probíhá jako součást vyhlášené výzvy CSA (Coordination and Support Action) definované v pracovním programu pro klastr 1 – Zdraví, rámcového programu Horizontu Evropa. Cestovní mapy k EP jsou novinkou konceptu EP. Jejich cílem je informovat občany a zúčastněné strany o práci EK, aby mohly poskytnout zpětnou vazbu a účinně se zapojit do budoucích konzultačních činností. Občané a zúčastněné strany jsou zejména vyzýváni, aby se vyjádřili k tomu, jak EK chápe problém a možná řešení, a aby poskytli veškeré relevantní informace. Plán činností vychází z předchozí a probíhající práce s cílem definovat celkovou strategii a cíle EP. **Důležité je upozornit, že v této fázi probíhá příprava těchto strategických dokumentů, které v další fázi podléhají hodnocení EK expertů.**

### 5. Otevřené konzultace k návrhu SRIA

Na vývoji strategických dokumentů se podílí partneři daného EP a představují základ pro strukturu EP a rozsah aktivit. Cílem SRIA je zajistit, aby se dlouhodobá vize EP promítla do plánů na míru s financováním a podpůrnými činnostmi, cíli a měřitelnými výsledky. SRIA tak doplňuje návrh EP předložený EK.

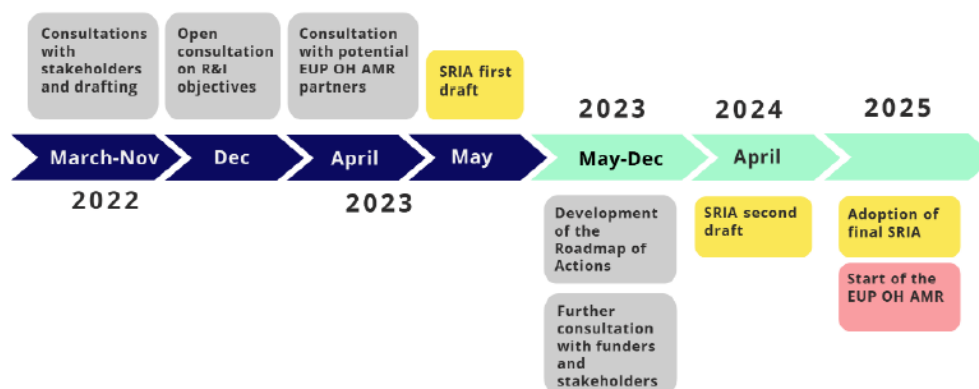
### 6. Publikování zprávy o návrhu SRIA na základě otevřené konzultace

### 7. Oficiální publikace SRIA

### 8. Předložení návrhu EP k hodnocení EK (prostřednictvím Funding & Tenders portal)

Veškeré připravované dokumenty jsou po zpracování a diskuzi mezi zainteresovanými členskými státy/asociovanými zeměmi předloženy EK k posouzení.

**Graf č. 4: Příklad časového vývoje a přípravy SRIA. Celková doba projednávání a rozložení časového rámce není obecně stanovena a záleží na dohodě konsorcia, resp. koordinátora daného EP.**



## 9. Příprava GA

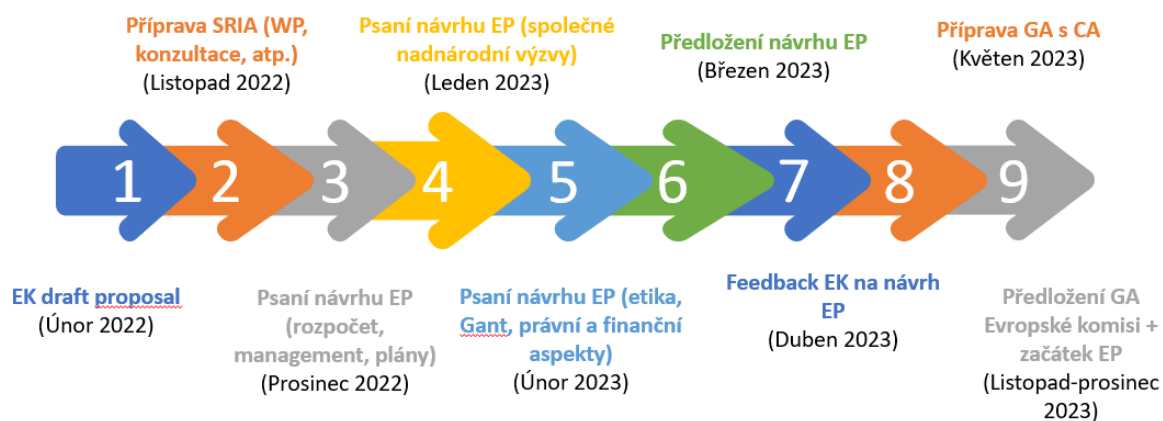
## 10. Schválení GA a konceptu partnerství EK

## 11. Zahájení EP a vyhlášení první spolufinancované výzvy

## 12. Příprava Konsorciální dohody (vztahující se ke spolufinancované mezinárodní výzvě).

1. Modelový příklad časového rámce přípravy EP „XY“ je znázorněn v grafu č. 5.

Graf č. 5



## 2.4 Organizační struktura a řízení EP

### 2.4.1 Nadnárodní složka EP

Konsorcium poskytovatelů je složeno z partnerů v rámci EP. Partneři zde vystupují v různých rolích. EP jako celek je tvořen několika administrativními orgány, z nichž každý má jasně stanovené povinnosti a pravomoci. Každé EP disponuje jednacím řídicím výborem, který má jako jediný rozhodovací pravomoc ve strategických a formálních věcech. Je v něm zastoupen člen konsorcia (poskytovatel).

EP dále disponuje výborem pro mezinárodní výzvy zvaným *řídicí výbor výzvy* (Call Steering Committee; CSC), který se zabývá záležitostmi připravovaných či vyhlášených výzev. Všechna konsorcia jsou vedena koordinátorem a všechna mají svůj sekretariát tzv. Call Secretariat, který řídí danou konkrétní výzvu.

Názvy orgánů a jejich role se může mírně odlišovat v rámci různých EP. Orgány a názvy jednotlivých orgánů jsou definovány a detailněji specifikovány v příslušné GA daného EP. Různé možnosti jsou znázorněny v **tabulce č. 1**.

## 1. Valné shromáždění (General Assembly)

Cílem Valného shromáždění je strategické plánování a přijímání rozhodnutí. Skládá se z 1-2 všech partnerů konsorcia z participujících zemí (tj. příjemců GA) a EK. Valné shromáždění je formálním rozhodovacím orgánem EP. Odpovídá za plánování a rozhodování na nejvyšší úrovni o strategických záležitostech, ročních pracovních plánech, otázkách členství v EP a přidělování rozpočtových prostředků. Dohlíží a monitoruje efektivní fungování a nasazení činností k dosažení cílů EP. Plánování probíhá v souladu s klíčovými politickými směry tzv. správní rady (Governing Board) s komplexní strategií z hlediska vize a cílů EP a v souladu s evropskými prioritami. Očekávanými výstupy jsou strategické dokumenty, jako jsou cestovní mapy a SRIA, jakož i implementační plán pro pracovní balíčky (Work Packages; WP) a další činnosti.

Valné shromáždění pořádá schůzky a další formy pravidelné výměny informací (např. prostřednictvím emailové komunikace). Předsedá jí koordinátor a místopředseda zvolený Valným shromážděním.

## 2. Koordinátor a Sekretariát

Koordinátor a Sekretariát odpovídá za koordinaci a „provoz“ konsorcia a vypracovává pracovní plán na základě dohodnutých směrů činnosti a podává zprávy Valnému shromáždění. Zatímco zásadní strategická rozhodnutí jsou přijímána Valným shromážděním, obecnější rozhodnutí (na denní bázi) přijímá tento orgán. Podrobnosti o povaze těchto rozhodnutí jsou pak definovány v dohodě o konsorciu (Consortium Agreement; CA) a v jednacím řádu (Rules of Procedures).

Koordinátor a Sekretariát je zodpovědný za každodenní řízení operací EP a koordinaci činností v rámci různých WP a orgánů. Kromě toho řídí tematické zaměření, kontroluje kvalitu a řídí rizika partnerských činností, podporuje partnery v rozpočtových a administrativních záležitostech a při podpoře diskuzí a synergií mezi činnostmi, předkládá zprávy EK a zajišťuje pravidelnou spolupráci s odpovědným útvarem EK a výkonnou agenturou. V neposlední řadě zajišťuje dodržování pravidel a zásad dobré praxe EP, a to jak z hlediska provozního řízení (včetně financí, střetu zájmů a transparentního podávání zpráv), tak i z hlediska strategického zaměření a koordinace EP a vztahů se zúčastněnými stranami. Činnosti mohou zahrnovat pravidelné schůzky (přibližně 4x za rok) a další prostředky komunikace. Koordinátor je podporován Sekretariátem.

## 3. Správní rada a řídicí výbor (Governing Board; Steering Committee)

Cílem správní rady a řídicího výboru je zajištění souladu s národními strategiemi a mezinárodními partnery.

Řídicí výbor poskytuje komplexní strategické poradenství, pokud jde o vizi a cíle EP, a v souladu s evropskými prioritami EP Valné hromadě. Identifikuje a podává zprávy o příslušných vnitrostátních nebo regionálních činnostech v oblasti výzkumu a inovací souvisejících s EP a zajišťuje rozhraní mezi vnitrostátními orgány a příslušnými činnostmi EP.

Správní rada je složena ze zástupců všech zemí, které jsou příjemci GA a EK. Kromě toho členy správní rady mohou být i další země (tj. třetí země, které nejsou považovány za příjemce GA), což poskytuje platformu pro mezinárodní sladění a koordinaci globálních činností v příslušných oblastech výzkumu a inovací. Tato mezinárodní spolupráce zvyšuje kvalitu a relevanci činností zaměřených na řešení globálních problémů budováním a posilováním mezinárodních sítí a zlepšováním celkové kapacity pro kolektivní akce a společné působení. Mezinárodní spolupráce navíc umožňuje skloubit mezinárodní

a unijní programy a identifikovat příležitosti pro budoucí spolupráci v oblasti výzkumu a inovací s mezinárodními partnery.

Organizace a postupy správní rady jsou upraveny v mandátu, který je součástí CA. Zúčastněné země mají poradní a konzultační funkci s jedním hlasem za každou zemi. Zasedání řídicího výboru se konají jednou ročně. Správní rada je zastoupena řídicím výborem složeným z předsedy, místopředsedy a 3 členů, kteří společně stanovují program zasedání, pravidelně se scházejí a představují kontaktní místo pro styk s ostatními orgány v rámci EP. Zasedání řídicího výboru se mohou účastnit jako pozorovatelé zvolení zástupci vědeckého poradního orgánu (Strategic Advisory Board; SAB) a fórum zúčastněných stran (Stakeholder Forum).

#### **4. Vědecký poradní orgán (Strategic Advisory Board; SAB)**

Skládá se z odborníků (akademických pracovníků, odborníků z praxe atd.), kteří nejsou přímo zapojeni do EP a jeho činností. Poskytují poradenství v otázkách souvisejících s vědeckou/výzkumnou politikou, poskytují informace ve vztahu k prioritám EP a rady v tematických otázkách a omezeních. Shromažďuje názory a zpětnou vazbu od vědecké komunity a odborníků. Valné shromáždění navrhuje, projednává a rozhoduje o kandidátech a konečných členech SAB.

Experti jsou často nominováni na základě doporučení národních agentur a/nebo profilů z databází expertů z EK s tím, že řídicí orgán vydá rozhodnutí o volbě.

#### **5. Fórum zúčastněných stran (Stakeholder Forum)**

Skládá se z různých skupin koncových uživatelů a zúčastněných stran a může zahrnovat zainteresované strany z jiných oblastí nebo mezinárodních orgánů/iniciativ. Mohou vytvořit specifické pracovní skupiny v rámci různých témat.

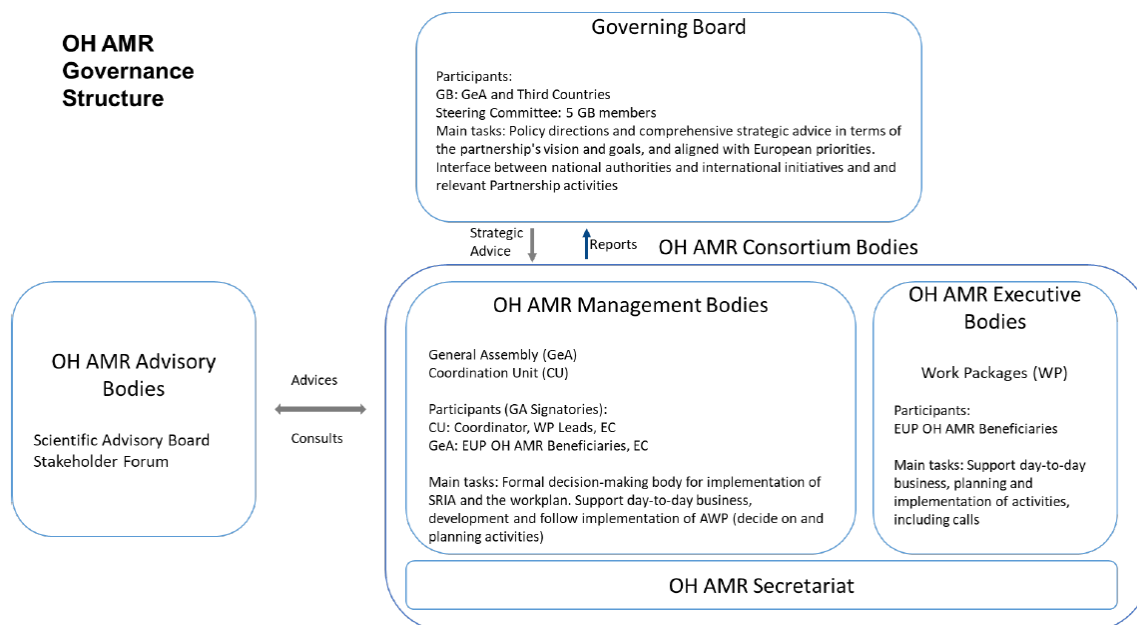
Tento orgán je relevantní pro širokou škálu cílů a činností EP, od zapojení komunity a občanů, konzultací, komunikace a opatření pro šíření informací, a to podporou využívání výsledků projektů. Součástí informování a shromažďování zpětné vazby je zapojení zúčastněných stran, které zahrnuje spoluvytváření a synergie mezi příslušnými odvětvími s cílem přidat hodnotu a poskytovat poradenství ohledně priorit a strategických potřeb souvisejících s výzkumnými cíli EP, kterými jsou klíčové zájmy. Zahrnutí pohledů tohoto orgánu může přispět k širšímu přijetí a využití výsledků a zvýšit celkový dopad činností EP.

Schází se každoročně, nejlépe souběžně s výročním zasedáním Valného shromáždění. Konečné rozhodnutí o účasti závisí na koordinátorovi a Valném shromáždění.

#### **6. Řídicí výbor výzvy (Call Steering Committee)**

Úkolem je nastavení podmínek výzvy a hodnocení, výběr témat, jmenování externích hodnotitelů a konečný výběr projektů, které budou podpořeny. Výběr témat probíhá většinou ve spolupráci s externími experty.

Graf č. 6: Příklad organizační struktury EP „OH AMR“



Tabulka č. 2

	Název 1	Název 2	Název 3
Strategický řídicí orgán	<u>Steering Board</u>	<u>Steering Committee</u>	<u>Network Steering Committee</u>
Orgán řídicí společné výzvy	<u>Organisational Committee</u>	<u>Call Steering Committee</u>	<u>Call Working Group</u>
Orgán externích hodnotitelů	<u>Scientific Advisory Board/Stakeholder Forum</u>	<u>Expert Advisory Board</u>	<u>Strategic Expert Group</u>
Orgán řídicí jednotlivé pracovní balíčky	<u>Management Group</u>	<u>Operating Group</u>	<u>Executive Board</u>

## 2.4.2 Národní složka EP

### 2.4.2.1 Národní/regionální financující organizace

EP je na národní úrovni realizován NFO (MZ/AZV ČR) ve spolupráci s koordinátorem/Sekretariátem výzvy na základě uzavřené CA.

### 2.4.2.2 Člen konsorcia (NFO)

Každý člen konsorcia je v první řadě zodpovědný za kontrolu a plnění národních podmínek a způsobilosti každého návrhu projektu se svým národním uchazečem, který se do mezinárodní výzvy přihlásí. Členové se mohou zapojit do **WP**, tj. zaštitit provedení konkrétních úkonů. WP pro provádění ročních pracovních plánů a činností EP jsou definovány v GA. Každý WP je veden jedním nebo více příjemci GA.

Ve většině případů je účast v těchto WP dobrovolná, ale členové konsorcia musí mít na paměti, že schválené WP jsou podmínkou EK, a tak je jejich realizace povinná. WP obsahují tzv. úkoly (tasks). Každý WP i úkol má svého vedoucího (work package leader a task leader). Task leader je zodpovědný za odvedení práce na konkrétním úkolu. Task leadeři jsou koordinováni work package leadery.

Na základě GA je národním/regionálním financujícím orgánem odpovědným za kompletní implementaci EP na národní úrovni MZ/AZV ČR.

#### **MZ/AZV ČR jako NFO zajišťuje:**

- implementaci EP na národní úrovni v souladu s příslušnou evropskou, národní a místní legislativou a v souladu s platnými smluvními dohodami zainteresovaných stran;
- poskytování podpory pro vybrané projekty, včetně uzavírání právních aktů o udělení podpory na každý projekt (smlouva o poskytnutí účelové podpory);
- průběžné a včasné platby příjemcům;
- přijetí všech nezbytných opatření s cílem předcházet a zamezit jakýmkoli nesrovnalostem. Pokud se přes zmíněná opatření podobné případy vyskytnou, jsou vyšetřeny rychle a účinně, náležitě nahlášeny a napraveny, včetně provedení odpovídajících finančních korekcí na vrub příjemce/dalšího účastníka projektu;
- propagaci EP;
- výhradní využívání finančního příspěvku EK pro účely podpořených projektů;
- monitoring řešených projektů a ověřování výstupů;
- archivaci podkladů (transparentnost, dostupnost, výsledky interního auditu);
- kontrolu realizace schválených projektů;
- poskytování informací koordinátorovi, jež by mohly ovlivnit realizaci EP.

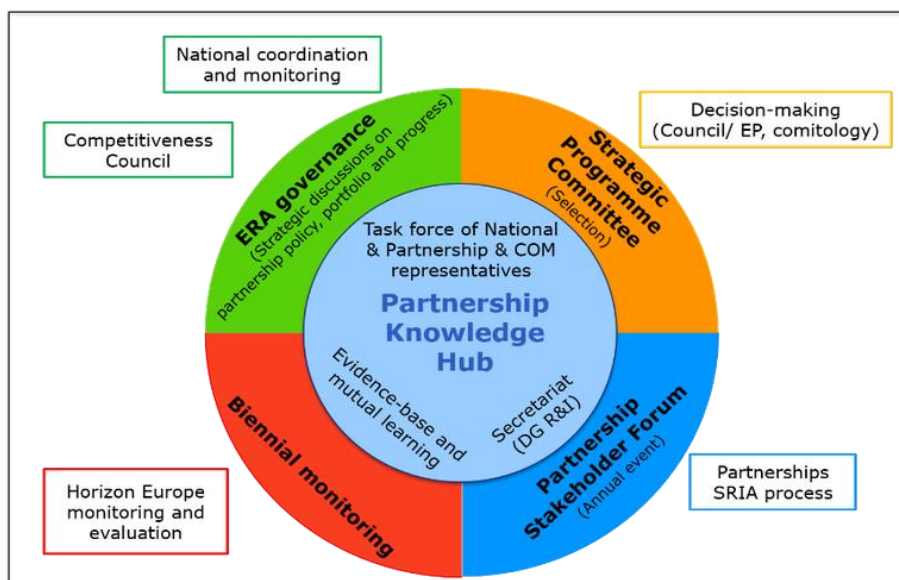
### 3. Implementace Evropských partnerství

Strategický koordinační proces se skládá z řady dobře koordinovaných prvků, které zajišťují plnění jeho cílů:

Jádrem je znalostní centrum partnerství (*Partnership Knowledge Hub*) umožňující interakci a setkání na pracovní úrovni mezi EK, členskými státy (a přidruženými zeměmi) a zástupci EP a které řídí práci na všech cílech strategického koordinačního procesu:

- **Fórum zúčastněných stran partnerství** (*Partnership Stakeholder Forum*) – na jejich akcích se schází celá komunita poskytující prostor pro navazování kontaktů, sdílení zkušeností a diskuzi o politických a praktických aspektech EP. Na tomto fóru jsou diskutována budoucí témata, která jsou relevantní pro všechny tři typy EP.
- **Strategická diskuze na úrovni ERA governance, připravená Partnership Knowledge Hub.**
- **Strategická konfigurace programového výboru** rámcového programu Horizont Evropa konzultuje nová EP pod tímto programem. Výběr nových a/nebo obnovená EP budou plně začleněna do strategického plánování rámcového programu Horizont Evropa. Na tomto programovém výboru probíhají strukturované a včasné konzultace s členskými státy a přidruženými zeměmi a poskytuje poradenství ohledně portfolia kandidátů na budoucí – nově vznikající EP.
- Platforma ERA-LEARN podporuje EK v procesu implementace a při vytváření, jakož i fungování iniciativ EP.

Výše uvedené body spojují příslušné zúčastněné strany z členských států/asociovaných zemí, EK a EP s cílem společně přispět k úspěšnému provádění EP.



Strategic Coordinating Process (Graphic: European Commission)

## 4. Zapojení do EP

Zapojení do EP představuje unikátní možnosti spolupracovat na celoevropské úrovni v oblasti výzkumných, vývojových a inovačních aktivit a přispívat nejen k řešení společenských problémů v uvedených oblastech, ale také ke zvyšování úrovně českého výzkumu a vývoje prostřednictvím mezinárodní a mezisektorové spolupráce. Výzkumníci prostřednictvím EP získávají cenné zkušenosti s mezinárodními projekty a kontakty, které pak mohou využívat při přípravě dalších projektů do výzev rámcového programu Horizontu Evropa.

### 4.1 Smluvní ošetření

EP jsou zabezpečena **konsorciální smlouvou** (Consortium Agreement; CA) mezi členy konsorcia poskytovatelů a **grantovou dohodou** (Grant Agreement; GA) mezi koordinátorem a EK.

#### 4.1.1 Konsorciální smlouva (CA)

CA v EP klade důraz na zabezpečení v případě, že projekt zklame a konsorciu se nepodaří čerpat plánovaný obnos z alokovaného příspěvku EK. V této smlouvě mohou být např. uvedeny postupy v případech několika úrovní neúspěchu projektu. Konkrétně v případě, že by první dvě výzvy byly neúspěšné a další by se zrušily, by se partnerům za jejich práci proplatily koordinační náklady (tzv. coordination costs) a náklady na management (tzv. management costs), ale proplácení by se prioritně vztahovalo na vedoucí pracovních balíčků, kdežto náklady ostatních méně aktivních partnerů by byly propláceny až úplně nakonec a nebyly garantované. To stejné by bylo uplatněno i v případě, že by pozdější výzvy nebyly zrušeny, ale výrazně by se omezila národní kontribuce na projekty a s ní i příspěvek EK.

CA v EP mj. také specifikuje následky odchodu partnera z konsorcia v průběhu projektu a v některých případech i mitigační opatření. Takovými opatřeními může být převedení odpovědnosti za vzniklé náklady na odchozího partnera zvláště v případě, že partner podle CA vedl pracovní balíček nebo úkol, který jeho odchodem zůstává nepokrytý je například potřeba investovat rozpočet navíc na jeho dokončení nebo nalezení náhradního vedoucího. Takové náklady zahrnují i navýšení rozpočtu na proplácení osobních nákladů za vedení balíčku/úkolů novým partnerem. V jiném příkladu mohou opatření obsahovat plán nahrazení výzkumníků z odchozí země v návrzích projektu výzkumníky z jiné země.

#### 4.1.2 Grantové dohody (GA)

V rámci EP může být uzavřena více než jedna GA. Důvodem k uzavírání více GA je doba trvání EP a vyhlásování většího množství výzev, jakož i doplňkových aktivit. Je spravován větší rozpočet, který se skládá z velké části z národních příspěvků, které se řídí vlastními národními pravidly a harmonogramy danými národními programy.

Vzhledem k problematice počtu uzavřených GA se uvažovalo o těchto variantách řešení, kde pro všechny platí, že EP každý rok předloží roční pracovní plán:

- a) Každé EP se ustanoví pomocí jedné GA;
- b) Každé EP se ustanoví pomocí dvou a více GA, počet GA bude nastavený případ od případu podle potřeby každého EP zvláště.



- c) Každé EP se ustanoví pomocí dvou a více GA, počet bude nastavený případ od případu podle potřeby každého EP zvláště s tím, že každá GA bude vyžadovat nový návrh projektu EP anebo alespoň zásadní revizi původního plánu projektu EP.
- d) Každé EP se ustanoví pomocí tří a více GA (co dva roky nová GA) podle potřeby s tím, že není jasné, zdali bude třeba předkládat pro každou dohodu nový návrh projektu EP.
- e) Každé EP se ustanoví pomocí jedné GA, která se bude průběžně doplňovat dodatkem (GA Amendment). Každý dodatek bude vyžadovat nový návrh projektu EP, který projde kompletním hodnocením ze strany EK.

Pravidlo stále nedosáhlo finální podoby. **Členské země oceňují návrh pracovat pouze s jednou upravitelnou GA především z důvodu snadnějšího dlouhodobého řízení EP a finančního managementu.** Znamenalo by to, že by konsorcia mohla pracovat bez přerušení na základě již podepsaných CA namísto periodického podepisování nové CA. Na druhou stranu by ale **opakované podávání návrhu projektu EP k hodnocení EK před každým prodloužením GA mohlo vést ke zvýšení administrativní zátěže. Vyžadovalo by to obrovské úsilí koordinátorů (ale ve výsledku i EK), což by odvedlo kapacity sekretariátů od hlavních aktivit a cílů EP.** V konsorciích panuje obava, že s přidanou povinností pravidelně připravovat další a další návrhy projektu EP k hodnocení EK, nebudou mít koordinační týmy kapacitu na nic jiného, než roční pracovní plány, návrhy na dodatky GA a reporting. Ve výsledku jim nezbyde kapacita na to být inovativní, soustředit se na dopad EP, spolupráci se stakeholdery, nové aktivity, přizpůsobování se změnám v inovačním ekosystému, spolupráci s agendou misí atd. Podmínky in-kind kontribuce ve formě času a úsilí veřejných i soukromých organizací, které by mohly pracovní vytížení konsorcia EP zmírnit, jsou stále nejasné.

#### **S ohledem na výše uvedené jsou předkládány EP protinávry:**

- Dodatek na dva roky by podepisovali pouze koordinátor a noví partneři, nikoli všichni partneři.
- Návrhy na dodatky by se držely původního formátu návrhu projektu EP, aby jej bylo možno snadno upravit/aktualizovat.
- Zavedl by se odlehčený a zrychlený proces hodnocení ze strany EK: bylo by třeba analyzovat, jak omezit rozsah hodnocení na aspekty s jasnou přidanou hodnotou a/nebo se zaměřit na nezbytné aktualizace/změny ve vztahu k původnímu návrhu a hodnocení.
- V neposlední řadě by konsorcia potřebovala záruky, že se proces podaří dokončit včas, aby nebyla ohrožena frekvence jejich společných výzev.

#### **4.2 Způsob a podmínky zapojení do návrhu EP**

Ve fázi průzkumu a mapování jednotlivých EP, členský stát, jež má zájem v EP participovat, vyjádří svůj zájem formou předložení formuláře pro EK, tzv. *Template for commitments*, který je v prvotní fázi nezávazný a nevyžaduje podpisu. Oficiální vyjádření zájmu o připojení probíhá na výzvu koordinátora daného EP.

MZ/AZV ČR oficiálním vstupem do EP zajistí výzkumným organizacím/podnikům ČR zapojovat se do mezinárodních výzev vyhlášených v rámci EP.

Zapojení do spolufinancovaných EP znamená pro členský stát povinnost přispět do EP ze svého rozpočtu (EK nabízí možnost využití fondů kohezní politiky jako příspěvku, aktuálně ČR tuto možnost nevyužívá), případná účast však má multiplikační efekt ke zlepšování celkového zapojení země do rámcového programu Horizont Evropa. Finanční vklad je kompenzován možnostmi využít prostředky

alokované do partnerství EK a vložené ostatními členskými státy. O výši finančního závazku je rozhodnuto na základě diskuzí mezi zainteresovanými aktéry.

Kromě finančního příspěvku je nutné, aby členský stát vytvořil pro zapojení do EP příslušné řídicí struktury, tedy určil tzv. vlastníka programu (Programme Owner) a tzv. správce programu (Programme Manager), přičemž jedna financující organizace může vystupovat v obou rolích nebo role mohou být rozděleny mezi více národních subjektů, z nichž jeden vystupuje v roli organizace financující výzkum. Tyto vztahy jsou vymezeny při přípravě GA, upravující vztahy na jedné straně mezi EU, reprezentovanou EK a na druhé straně mezi koordinátorem EP a jednotlivými/regionálními autoritami financujícími výzkum.

**Vlastník programu** je obvykle národní nebo regionální veřejný orgán (např. ministerstvo), který odpovídá za řízení výzkumných a inovačních programů na národní úrovni. Vlastník programu za členský stát deklaruje zájem o účast v EP, nejčastěji v návaznosti na národní strategické dokumenty a aktuální potřeby, stanoví věcné cíle a zajistí finanční prostředky, které do EP vloží.

**Správce programu** je subjekt, který odpovídá za dosahování konkrétních cílů EP, koordinuje realizaci jednotlivých vzájemně souvisejících projektů/výzkumných aktivit, které v daném státě zapojení do EP představují. Tímto subjektem bývají výzkumné rady nebo agentury, které případně pod dohledem vlastníků programu provádějí národní nebo regionální výzkumné a inovační programy.

Vlastník programu může být současně správcem programu. V případě, že vlastník programu současně nevykonává funkci správce, může příslušné kompetence delegovat na jiný subjekt a určit ho správcem.

V případě nedostatku národních finančních prostředků ve státním rozpočtu, vlastník programu může zmocnit danou instituci/fakultu k roli správce programu, která svoje projekty v mezinárodních výzvách EP budou financovat in-kind, tedy z vlastních finančních prostředků.

**AZV ČR po dohodě s oddělením vědy výzkumu a dotací na vzdělávání Ministerstva zdravotnictví (dále jen „MZ“) převzala agendu EP v oblasti zdraví za účelem zvýšení účasti českých výzkumných organizací v rámcovém programu Horizontu Evropa. Z jednání vzešlo ujednání, že MZ bude vystupovat v roli tzv. programového vlastníka (Programme Owner), které oficiálně pověří AZV ČR výkonem role tzv. správce programu (Programme Manager).**

## 5. Spolufinancované výzvy v rámci EP

**Každé EP počítá až s šesti společnými výzvami s účastí EK, tedy s šesti spolufinancovanými výzvami.** Organizace vyhlášení výzev je podle mezinárodních dokumentů k EP plně v kompetenci koordinátora, který disponuje elektronickým systémem podávání návrhů projektů. Žádosti (návrhy projektů) jsou přijímány pouze elektronickou cestou v podobě aplikace dostupné na oficiálních internetových stránkách příslušného EP. Spolufinancované výzvy vyžadují, aby výzkumná projektová konsorcia, která se do nich hlásí, skládala z **minimálně 3 partnerů** požadující podporu od minimálně **3 poskytovatelů** ze **3 různých zemí**. Předpokládaná maximální délka řešení projektů podpořených v rámci výzev spolufinancovaných partnerství je **36 měsíců**. Výše požadované podpory a další kritéria způsobilosti jsou součástí podpůrných dokumentů k výzvě, jež jsou vypracované podle národních pravidel a požadavků národního poskytovatele.

### 5.1 Pravidla pro vyhlášení mezinárodní EP výzvy

Každá výzva v rámci EP musí být vyhlášena na mezinárodní úrovni. Propagace výzvy probíhá jak na mezinárodní, tak na národní úrovni.

**EP výzvy jsou** ve většině případů **dvoukolové**. V prvním kole předloží projektové konsorcium výzkumníků zkrácenou verzi návrhu projektu (**tzv. pre-proposals**) a až v případě úspěšného zhodnocení v prvním kole jsou projektová konsorcia vyzvána k předložení úplné verze návrhu projektu (**tzv. full proposals**).

#### 5.1.1 Fáze pro předkládání předběžných návrhů projektů (Pre-proposal Stage)

V rámci **prvního kola** probíhá kontrola způsobilosti pre-proposals Sekretariátem mezinárodní výzvy (tzv. Call Secretariat), podle mezinárodních podmínek. Kontrola způsobilosti pre-proposals probíhá také na národní úrovni jednotlivými poskytovateli podle jejich národních podmínek. V následné fázi jsou návrhy projektů posuzovány mezinárodními hodnotícími experty z hlediska kvality a obsahu daného projektu.

Předběžné návrhy projektů jsou hodnoceny pouze na mezinárodní úrovni, a to nejméně dvěma nezávislými odborníky, jež hodnotí každý podaný předběžný návrh projektu. Po jejich odborném zhodnocení zasedá mezinárodní hodnotící panel složený z vědeckých expertů nominovaných zástupci národních/regionálních financujících organizací. Klíčovým kritériem hodnocení je **míra excellence**. Výsledkem vzájemného hodnocení je sestavení tzv. ranking listu projektů pozvaných do 2. fáze pro předkládání plných návrhů projektů. Svá doporučení členové hodnotícího panelu sdělují koordinátorovi.

Požadované financování vybraných předběžných návrhů projektů by nemělo překročit celkový rozpočet spolufinancované výzvy více než **tříkrát**. O přesné mezní hranici rozhodují zástupci národních/regionálních financujících organizací participujících ve spolufinancované výzvě. Maximální národní požadované rozpočty jsou rovněž v jejich plné kompetenci.

#### 5.1.2 Fáze pro předkládání plných návrhů projektů (Full Proposal Stage)

V rámci **druhého kola** probíhá kontrola způsobilosti full proposals Sekretariátem mezinárodní výzvy (tzv. Call Secretariat) podle mezinárodních podmínek. Kontrola způsobilosti full proposals probíhá také na národní úrovni jednotlivými poskytovateli podle jejich národních podmínek. V následné fázi jsou

návrhy projektů posuzovány mezinárodními hodnotícími experty z hlediska kvality a obsahu daného projektu.

Plné návrhy projektů musí být ohodnoceny za pomoci alespoň 3 nezávislých odborníků na základě 3 hodnotících kritérií (excellence, dopad, kvalitní a efektivní implementace) a musí být seřazeny podle bodového hodnocení. Výběr plných návrhů projektů musí být proveden podle pravidel uvedených v GA a CA.

Po odborném zhodnocení nezávislými experty zasedá na mezinárodní úrovni hodnotící panel expertů, jež sestaví tzv. ranking list projektů doporučených pro financování. V případě vysoké kvality projektů a nedostatečných finančních zdrojů rozhoduje o konečném výběru projektů uskupení zástupců CSC. Zástupce národní/regionální financující organizace poté vyjádří příslib poskytovatele financovat vybrané projekty, který nesmí potvrdit vyšší příslib, než jsou disponibilní prostředky poskytovatele vyčleněné na tento účel. Z tohoto důvodu před zasedáním zástupců CSC, každý z těchto zástupců projedná objem disponibilních prostředků pro tento účel s osobou zodpovědnou za rozpočet na mezinárodní spolupráci ve výzkumu a vývoji. Na základě výsledků hodnocení a výběrových kritérií rozhodne uskupení zástupců CSC o účasti daného uchazeče v EP a NFO potvrdí příslib financování vybraných projektů formou deklarace o dostupnosti národních finančních prostředků zasláním na adresu koordinátora jak v listinné, tak elektronické podobě.

Návrh projektu je podán jedním členem projektového konsorcia, který byl určen do role koordinátora projektu. Koordinátor projektu podává návrh projektu prostřednictvím společného mezinárodního systému. V obou kolech dochází ke kontrole způsobilosti jak na úrovni Sekretariátu mezinárodní výzvy (tzv. Call Secretariat), tak na národní úrovni poskytovatelů. Sekretariát kontroluje splnění mezinárodních podmínek stanovených ve výzvě a poskytovatelé kontrolují splnění národních podmínek.

## 5.2 Výběr projektů a hodnotící proces

Pro spolufinancované výzvy jsou vymezena pravidla a povinnosti. Nejdůležitější z nich je povinnost při stanovení seznamu projektů k financování striktně dodržovat pořadí v žebříčku hodnocení. Toto striktní dodržování nepřipouští variantu, že se v žebříčku přeskočí projekt, na jehož podporu už jeho země nemá finanční prostředky a místo něj se podpoří následující hůře hodnocený projekt, na jehož financování dané země prostředky mají. V případě tzv. oversubscription může toto pravidlo vést k předčasnému tzv. „zablokování žebříčku“ a odstřihnutí kvalitních dobře hodnocených projektů od možnosti financování. **Obecně se v EP klade větší důraz na to, aby každá země měla ve finálním seznamu projektů k podpoře alespoň jeden projekt. V tomto ohledu se může komplexita řízení výzev ukázat jako prospěšná.**

**Výběr projektů (ve většině případů) probíhá na základě následujících kritérií:**

- a) Projekty musí být ze zemí, které nedosáhly stanoveného limitu oversubscription;
- b) V úspěšných projektech by měli být zastoupeni partneři z co nejvíce zemí;
- c) Počet projektů z jednotlivých zemí by měl být vyrovnaný.

V případě EP, EK neklade přílišný důraz na organizaci dalších výzev nad rámec těch spolufinancovaných. To vede k tomu, že uspořádání dalších výzev je spíše dobrovolné a rozhoduje se o něm až v průběhu realizace EP. Poskytovatelé tedy na začátku nemají jasno v tom, kolik výzev (spolufinancovaných + dalších) bude EP celkem vyhlašovat.

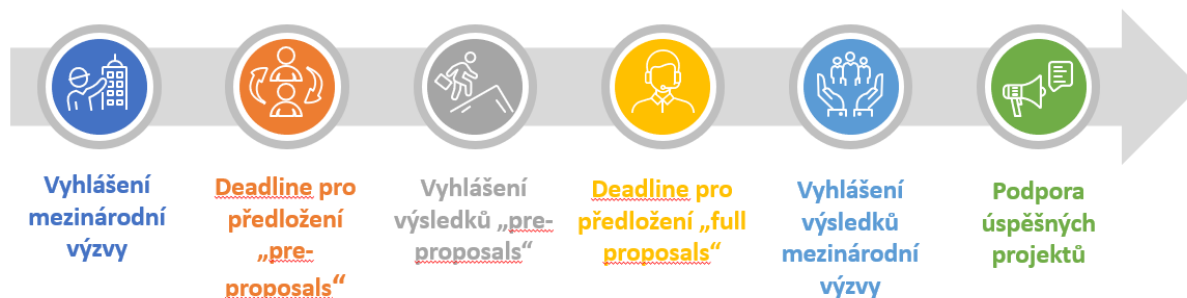
V rámci výzev je možné, aby se vlastník programu nebo správce programu zapojil do některých dílčích úkolů (tzv. tasků či pracovních balíčků) v roli vedoucího s cílem zajištění aktivit v rámci fungování celého uskupení poskytovatelů. Tyto aktivity mohou zahrnovat např. organizaci společné výzvy, monitoring podpořených projektů, komunikační a propagační aktivity a jiné.

### **5.2.1 Vyhlášení výzvy step by step**

- 1) Oznámení avíza** o vyhlášení mezinárodní výzvy koordinátorem/Sekretariátem výzvy příslušného EP;
- 2) Zveřejnění informace o oznámení avíza** o vyhlášení mezinárodní výzvy na národní úrovni (webové stránky AZV ČR);
- 3) Vyhlášení mezinárodní výzvy jak na mezinárodní, tak národní úrovni** společně s uveřejněním termínů týkající se lhůty pro podávání návrhů projektů, jakož i dokumentů pro národní kontrolu způsobilosti českých uchazečů ve výzvě (rozpočtová alokace na výzvu, maximální výše podpory na projekt, požadované dokumenty k předložení pro národní kontrolu způsobilosti);
- 4) Předložení předběžných návrhů projektů (tzv. pre-proposals)** koordinátorem výzkumného konsorcia prostřednictvím mezinárodního systému pro předkládání návrhů projektů;
- 5) Formální mezinárodní kontrola způsobilosti x formální národní kontrola způsobilosti;**
- 6) Hodnocení pre-proposals projektů experty na mezinárodní úrovni;**
- 7) AZV ČR ohlásí rozpočtovou alokaci koordinátorovi/Sekretariátu výzvy** (AZV ČR v případě vysoké úspěšnosti českých projektů v dané výzvě, může být vyzvána Sekretariátem výzvy o navýšení rozpočtové alokace). Na základě výsledků jednání s AZV ČR o (ne)navýšení rozpočtové alokace je rozhodnuto o počtu projektů jež postoupí do 2. fáze předkládání plných návrhů projektů (tzv. full proposals);
- 8) Výsledky hodnocení pre-proposals + sestavení žebříčku projektů (tzv. ranking list) pro 1. fázi;**
- 9) Koordinátor/Sekretariát výzvy alokaci zaznamená a postoupí projekty k 2. kolu mezinárodního hodnocení (full proposals);**
- 10) Projekty výzkumných konsorcií, jež v 1. fázi na základě odborného mezinárodního hodnocení postoupí do 2. fáze, předloží do stanoveného deadlinu full proposals;**
- 11) Hodnocení full proposals experty na mezinárodní úrovni, kteří sestaví ranking list projektů doporučených k financování;**
- 12) Zasedání zástupců financujících organizací, kteří finálně rozhodnou o projektech, jež budou financovány, a to na základě diskuzí o dostupných národních rozpočtových prostředcích;**
- 13) Začátek realizace projektů.**

## Příklady časových rámců spolufinancovaných výzev v různých EP:

### Příklad č. 1 – EP „AB“



### Příklad č. 2 – EP „XY“



## 5.3 Tvorba témat

EP pokrývají širší portfolio témat, což vyžaduje také komplexnější postupy pro nastavení témat výzev. Pomocí výzev je nutné obsáhnout celou strategickou agendu, kterou od nich EK očekává. EP přistupují k tvorbě témat mezinárodních výzev různými metodami jako je např. kvantitativní metoda sběru národních priorit pomocí dotazníků, zapojení široké veřejnosti po vzoru „Open Science“, a to pomocí veřejných konzultací na národní úrovni, které probíhaly ještě před podáním návrhu projektů EP, pomocí pravidelných setkání a kolektivní práce na popisu témat pomocí sdílených dokumentů, ke kterým se vyjadřují resortní odborníci, jež mohou být členy konsorcia, konzultace s externími odborníky.

## 6. Způsoby financování

Financování projektů EP se provádí z národních finančních prostředků, tj. z veřejné podpory a z příspěvku EK.

### 6.1. Národní prostředky

#### 6.1.1 Zajištění finančních prostředků na národní úrovni

Zajištění finančních prostředků pro jednotlivá EP byla předmětem diskuzí na jednání Rady pro výzkum, vývoj a inovace o přípravě státního rozpočtu na rok 2025 s požadavkem o navýšení prostředků rozpočtovaných pro kapitolu MZ v rámci státního rozpočtu pro výzkum, vývoj a inovace s cílem využít těchto prostředků jako finanční vklad do EP a využít je pro podporu výzkumných organizací/podniků ve výzvách vyhlašovaných v rámci EP.

Kromě toho byla s MŠMT projednána možnost využití prostředků evropských strukturálních a investičních fondů.

V případě kladného výsledku jednání Rady pro výzkum, vývoj a inovace, MZ/AZV ČR bude poskytovat alokované finanční prostředky na výzvy vyhlašované v rámci EP z **účelové podpory**.

V případě nedostatku národních finančních prostředků k podpoře české výzkumné komunity ve vyhlašovaných mezinárodních výzvách v rámci EP existuje možnost zapojit se formou tzv. in-kind financování z **institucionální podpory**. Tzn. subjekty/institute/fakulty zajistí finanční účast ve výzvách formou vložení svých institucionálních prostředků bez finanční podpory národního poskytovatele. Přidanou hodnotou in-kind financování je příspěvek od EK.

#### 6.1.2 In-kind příspěvky (tzv. věcné příspěvky)

Příkladem věcného příspěvku může být koordinace a řízení EP nebo využívání výzkumné infrastruktury. Institucionální financování organizací provádějících činnosti v oblasti výzkumu a inovací, lze rovněž považovat za věcný příspěvek.

Partneři v EP musí pečlivě sledovat a reportovat i náklady, které vkládají in-kind, protože in-kind kontribuce se považuje za uznatelný náklady, který generuje navyšování příspěvku EK.

#### Modelový příklad:

EK navrhne celkovou částku na EP „XY“ ve výši 1 mil. EUR, s mírou financování ve výši 30 %. V případě, že celkové plánované náklady na činnosti kromě finanční podpory třetím stranám činí 1 mil. EUR, poté in-kind příspěvek by byl ve výši 700 000 mil. EUR. O rozdělení příspěvku EK na jednotlivé činnosti a příjemcům rozhodují členové konsorcia partnerství a koordinátor. Rozdělení příspěvku EK závisí na interní dohodě, jejímž právním základem je CA. Pro výpočet orientačních závazků není relevantní.

V některých případech se počítá s institucionálním financováním výzkumných organizací nebo vládních organizací. Pokud ministerstvo poskytne institucionální financování organizaci, která tyto prostředky použije pro svůj příspěvek do EP, může to členský stát vykázat jako in-kind příspěvek (viz tabulka č. 3).

**Tabulka č. 3: Příklad kalkulace institucionálního financování**

Institucionální financování (za rok)	% plánována pro příspěvek na EP	Výzkumný rozpočet pro EP (za rok)	EK příspěvek (funding rate)	In-kind příspěvek (za rok)	Celkový in-kind příspěvek
10 000 000	5 %	500 000	50 %	250 000	1 750 000

Tabulka ukazuje příklad pro in-kind kalkulaci na základě institucionálního financování výzkumné/vládní organizaci za rok.

## 6.2 Finanční pravidla pro financování ze strany EK

Aktivity v rámci EP jsou implementovány v kontextu GA. Tyto aktivity jsou pak dále popsány v ročním pracovním plánu (Annual Work Plan; AWP) a realizace činností a náklady jsou vykazovány EK. Způsobilé náklady musí být v souladu s kritérii způsobilosti rámcového programu Horizont Evropa; zejména je potřeba dodržovat pravidla pro výběr nadnárodních projektů a nelze akceptovat žádné mezery v žebříčcích. Náklady jsou po schválení propláceny v souladu s platnou mírou financování (obvykle 30 %, maximálně 50 %) na ročním základě. Míra financování bude činit 30 % u akcí, jejichž hlavní činností je poskytování finanční podpory třetím stranám. **Platby příspěvku EK jsou založeny na jednom nebo více předběžných financováních a ročních průběžných platbách.** Žádosti o platbu zůstatku (tzv. payment of the balance) se podávají se závěrečnou zprávou. **GA může pokrývat období až 10 let, přičemž 7 let probíhají činnosti a 3 roky je následná kontrola projektů a ukončování činností.**

### 6.2.1 Možné způsobilé náklady:

- Financování projektů na základě výsledků výzev (nikoli náklady na projekt, ale finanční prostředky pro vybrané nadnárodní projekty);
- Koordinace a management akčního programu (tzv. action programme) včetně přípravy výzev a realizace projektů: Jednotkové náklady (tzv. unit costs) pro implementaci skutečných nákladů (tzv. actual costs);
- Náklady na další aktivity, včetně např. monitorování či posouzení dopadů;
- Ostatní náklady, např. náklady na osvědčení o finančních výkazech;
- Nepřímé náklady: flat rate 25 % z přímých nákladů s výjimkou finanční podpory třetím stranám a subdodávek.

### 6.2.2 Použití EK příspěvku: Dohoda konsorcia

Konsorcium rozhoduje o přidělení příspěvku EK na jednotlivé činnosti a příjemcům (což může vést k nerovnoměrnému rozdělení mezi příjemce/aktivity). Za účelem zajistit plné využití příspěvku EK v individuálních výzvách a pro všechny výzvy dohromady, konsorcium potřebuje zajistit dostatečnou rezervu pro příspěvky na národní výzvy (ze zkušenosti z rámcového programu Horizont 2020, okolo 20 %). Cílem je vždy najít co nejflexibilnější variantu, která zároveň vyhovuje cílům a pravidlům co největšího počtu partnerů. Celkový příspěvek EK se počítá jako procentní podíl z celkových způsobilých



nákladů. Pokud jsou tedy skutečné náklady nižší než původní částka stanovená v GA, bude příspěvek EK odpovídajícím způsobem snížen. Vzhledem k tomu, že dané nelze dopředu předvídat (dané závisí na úspěšnosti národních žadatelů ve výzvách) je třeba dodržet pořadí podle pravidel EK, je v zájmu všech členů konsorcia dohodnout se na flexibilním rozdělení příspěvku EK.

**Tabulka č. 4: Příklad alokace EK příspěvku pro financování nadnárodních projektů**

Příjemce	Požadované financování konečnými příjemci	Dostupné národní financování	Způsobilý EK příspěvek	Příklad interní dohody o přidělení EK příspěvku	Způsobilá míra financování (tzv. funding rate)	Výsledná vnitřní míra financování
A	500 000	200 000	150 000	300 000	30 %	60 %
B	500 000	800 000	150 000	75 000	30 %	15 %
C	500 000	300 000	150 000	200 000	30 %	40 %
<b>Celkově</b>	<b>1 500 000</b>	<b>1 300 000</b>	<b>450 000</b>	<b>575 000</b>	<b>30 %</b>	<b>30 %</b>

Tato alokace EK příspěvku se nazývá **smíšený způsob financování (tzv. mixed funding mode)**. To znamená, že část rozpočtu je vynakládána jako tzv. real common pot (skutečná částka) a druhá část jako tzv. virtual common pot (virtuální společný fond). Tento způsob financování umožňuje národním/regionálním vlastníkům programu zachovat si značnou autonomii a kontrolu nad vlastními programy a rozhodnutí o financování, zatímco část rozpočtu (např. EK top-up příspěvek) je určen na financování návrhů s nejvyšší kvalitou navzdory nedostatkům v dostupných vnitrostátních/regionálních rozpočtech. Národní/regionální financující organizace se musí dohodnout na společném seznamu návrhů a formálně se zavázat k financování úspěšných nadnárodních projektů.

Konsorciem se také může rozhodnout rozdělit příspěvek EK na plánované partnerské činnosti odlišně, což může vést k vyšší nebo nižší míře financování konkrétních činností.

**Tabulka č. 5: Příklad pro alokaci EK příspěvku na odlišné aktivity**

Aktivity	Náklady	Způsobilá EK míra financování	Vnitřní míra financování	EK příspěvek	Interní alokace EK příspěvku	In-kind příspěvek
Koordinace/management	250 000	30 %	100 %	75 000	250 000	-
Budování kapacit	550 000	30 %	18 %	165 000	100 000	450 000
Monitoring/Posouzení dopadů	700 000	30 %	14 %	210 000	100 000	600 000
<b>Celkově</b>	<b>1 500 000</b>			<b>450 000</b>	<b>450 000</b>	<b>1 050 000</b>

Finanční pravidla pro financování ze strany EK jsou upravena v GA uzavřené mezi EK a konsorciem příjemců. Aktivity jsou popsány v popisu činností a dále rozpracovány na jednotlivé roky v ročním akčním plánu. Celkový rozpočet spolufinancované výzvy a příspěvek EK jsou definovány v GA na celou dobu trvání EP. Příjemci GA provádějí činnosti a vykazují své náklady. EK část těchto nákladů proplácí.

Příspěvek EK vychází ze způsobilých nákladů vykázaných na základě GA. Nehrazené způsobilé náklady jsou příspěvky zúčastněných států. Finanční prostředky přidělené žadatelům členů EP (příjemcům) na národní a regionální úrovni se tedy počítají jako finanční příspěvky do EP. Finanční příspěvky ve formě fondů politiky soudržnosti lze považovat za národní příspěvek zúčastněného členského státu (ERDF + ESF).

**Členové EP (příjemci), kteří se s těmito prostředky účastní spolufinancovaných výzev jsou způsobilí získat tzv. top-up příspěvek.** Je třeba rovněž zmínit, že kromě spolufinancovaných výzev mohou být v rámci EP relevantní i jiné typy akcí v oblasti výzkumu a inovací. Patří sem např. regionální činnosti, jakou jsou meziregionální pilotní akce a další typy akcí, pokud přímo souvisejí s cíli, úkoly a činnostmi EP. Způsobilé náklady jsou definovány v GA. Obecně platí, že způsobilé náklady vynaložené příjemcem se musí vztahovat k akci, musí být přiměřené a odůvodněné a musí být v souladu s principem řádného financování.

#### **Příklady způsobilých nákladů jsou:**

- **Přímé náklady**
  - Personální náklady (tzv. jednotkové náklady, skutečné náklady);
  - Náklady na subdodávky (skutečné náklady);
  - Náklady na poskytnutí finanční podpory třetím stranám (např. peněžní příspěvek);
  - Další přímé náklady (skutečné náklady, např. cestovné atd.)
- **Nepřímé náklady**
  - Flat rate (počítá se ze způsobilých nákladů)

#### **Příklady činností souvisejících se způsobilými náklady jsou:**

- Financování výzkumných projektů, např. vybraných v rámci nadnárodních výzev k předkládání návrhů projektů;
- Koordinace a řízení EP, včetně nákladů na řízení a provádění společných nadnárodních výzev (jednotkové nebo skutečné náklady);
- Náklady na jakoukoli jinou činnost předpokládanou v EP (včetně např. monitorování a hodnocení dopadů);
- Další náklady (např. osvědčení o finančních výkazech).

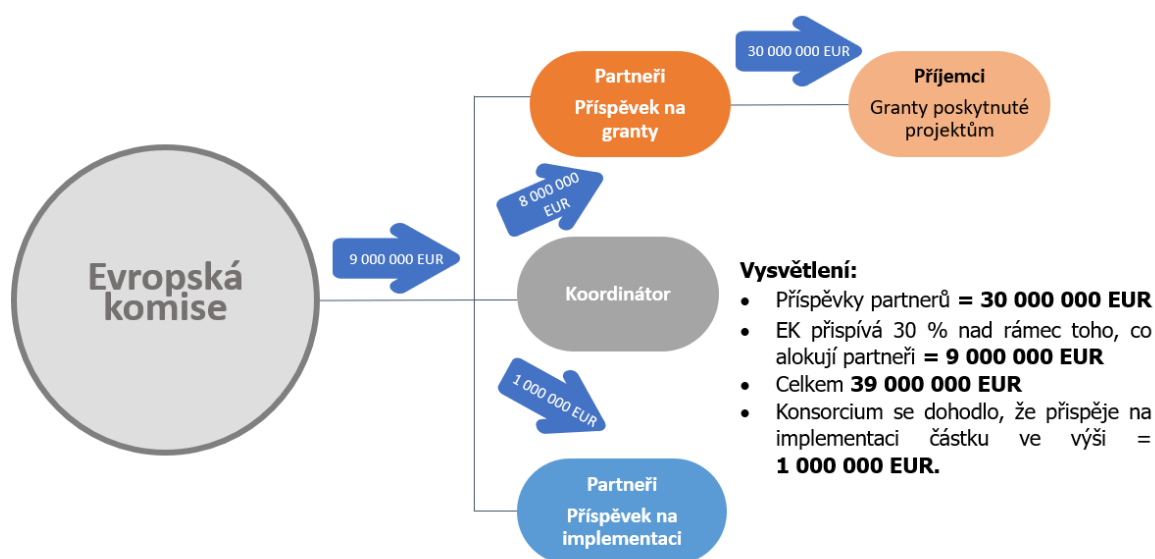
### **6.3 EK příspěvek (tzv. top-up)**

V rámci jednotlivých EP se odlišují přístupy ve vztahu k **použití příspěvku EK**. EP se mohou zaměřovat na **(a) pokrytí provozních nákladů**, která vznikají v průběhu řízení projektu, na **(b) financování projektů** nebo na **(c) doplňkové aktivity**.

**Tzv. top-up příspěvek EK** pro podporu nadnárodních projektů, jehož výši stanovuje a následně distribuuje MZ/AZV ČR koordinátor příslušného EP. Maximální výše příspěvku EK je dána pravidly dané výzvy EP. Tato výše je podmíněna finančním příspěvkem (tzv. commitment – „in cash“ nebo „in-kind“) jednotlivých poskytovatelů do společných výzev. Příspěvek EK činí 30 % - 50 % z celkové částky příspěvku jednotlivých národních/regionálních poskytovatelů. Do těchto příspěvků se nepočítají investice poskytovatelů ze třetích zemí. Příspěvek EK může být i méně než 30 % v případě, že národní/regionální vklady jsou velmi vysoké, a 30 % z nich by přesahovalo maximální povolenou částku na EK příspěvek. **O rozdělení mezi jednotlivé příjemce EK příspěvku EK nerozhoduje.** Podmínky využití příspěvku EK jsou definované v CA. Výše národního/regionálního příspěvku musí však vždy odpovídat výši obnosu přislíbenému na podpořené projekty v návrhu EP. Jakmile se tento návrh podá, respektive je schválen, je jeho obsah včetně finančních otázek (ty jsou kontrolovány především) považován za závazný.

Financování je pak poskytováno přímo vybraným jednotlivým partnerům konsorcia příslušnými národními/regionálními organizacemi financujícími výzkum. Každý partner je veden tzv. hlavním výzkumným pracovníkem, který spolupracuje s organizací poskytující finanční prostředky. Jeden partner působí jako projektový koordinátor konsorcia. Je nezbytné, aby celé konsorcium bylo způsobilé pro EP, tak i všichni partneři žádající o financování. Pokud je partner, který žádá o financování způsobilý pro získání finančních prostředků z více finančních organizací, musí si vybrat jednu z nich.

**Tabulka č. 6: Příklad rozdělení příspěvku EK**

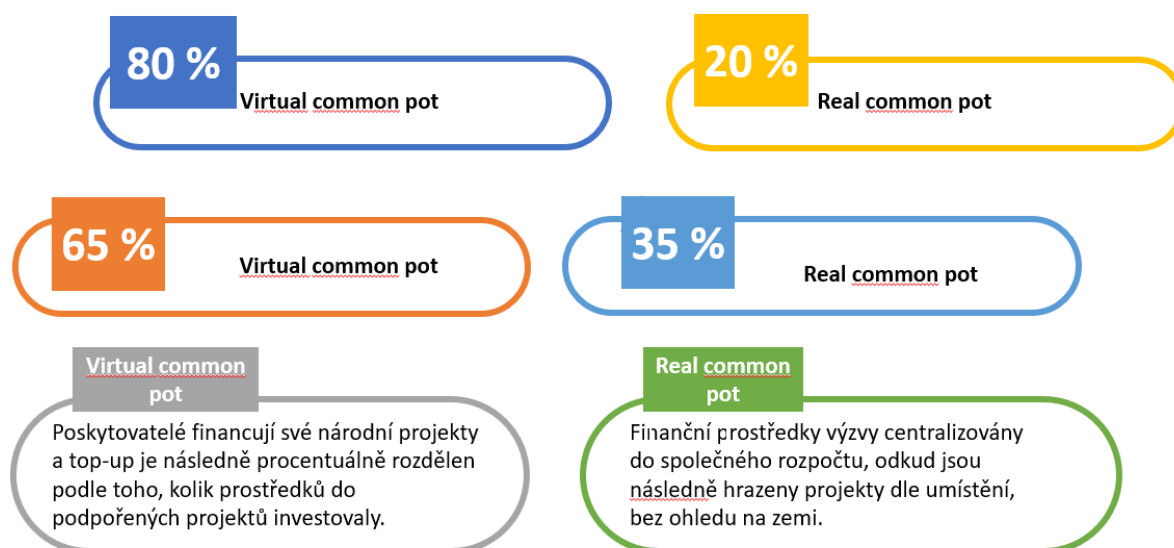


**Existují tři způsoby rozdělení top-upu na financování projektů:**

- **Real common pot**, kde jsou finanční prostředky členů konsorcia na výzvu centralizovány do společného rozpočtu, ze kterého jsou následně hrazeny projekty dle umístění, bez rozlišení, z jaké země jsou. Tento způsob je tedy nejefektivnější z pohledu minimalizace rizika, že se některý stát ocitne v pozici, že nemůže z finančních důvodů podpořit důležité projekty a zablokuje tak pořadník projektů. Real common pot sice nejefektivněji řeší riziko nedostatku finančních zdrojů, není však spravedlivý vůči zemím, které do projektu vnesly vysoký rozpočet.

- **Virtual common pot**, kde každý člen konsorcia financuje projekty ze své země až do výše svého finančního příspěvku. Top up se poté státům rozdělí procentuálně podle toho, kolik vlastních prostředků do podpořených projektů investovaly. Nevýhodou tohoto způsobu rozdělení top-upu je, že malý rozpočet státu vždy zůstane malým rozpočtem, a tak vzniká vysoké riziko, že některé státy nebudou mít dostatečné množství financí na podpoření všech projektů.
- **Mixed model**, který kombinuje obě předešlé možnosti. Členové konsorcia financují subjekty ze svých zemí a EK pak financuje ty projekty, které z národních zdrojů nemohou být financovány z důvodu nedostatku prostředků, aby nevznikly nedostatky ve financování dle seznamu. Konsorcium si určí, jak velký může být tento balanční příspěvek. Většinou bývá mezi 30 % a 50 %, ale procento může být i nižší či vyšší. Zbytek EU příspěvku je pak rozdělen v dohodnutém fixním procentu mezi země s financovanými projekty. Mixed model je nejvíce využíván.

Tabulka č. 7: Příklad Mixed modelu



#### 6.4 Financování třetích stran

Konsorcia se v EP liší mj. také přístupem k alokaci příspěvků nebo „oversubscirption“, což je situace, kdy částka vyžádané alokace v podaných návrzích projektů několikrát převyšuje částku národních alokací. V případě „oversubscirption“ platí v každém EP jiná pravidla. V některých EP např. nesmí přesáhnout trojnásobný obnos národního příspěvku pro členy konsorcia, kteří mohou čerpat z příspěvku EK, a dvojnásobný obnos pro partnery, kteří z EK příspěvku čerpat nemohou. Některá EP aplikují i nástroj „Widening“ mezi prvním a druhým kolem hodnocení. Podle tohoto nástroje mohou partneři způsobit pro čerpání příspěvku EK, kteří čelí „undersubscirption“ nebo nízké „oversubscirption“ posílit zastoupení své země přidáním dalších svých žadatelů do návrhů projektů, které postupují do druhého kola.

## 6.5 Koordinační náklady

Všechna EP pracují s konceptem koordinačních nákladů (tzv. Coordination Costs) spojených s řízením projektu. Koordinační náklady zahrnující vzniklé přímé i nepřímé náklady mohou (ale nemusí) proplácet v plné míře. Koordinátoři ale motivují partnery konsorcia k tomu, aby co nejvíce nákladů věnovali EU partnerství in-kind. Některá EP dokonce neproplácí v plné míře ani cestovní náklady. Ať už partner proplacení požaduje či nikoli, ve všech EP platí přísná pravidla reportování (tzv. Annual Management Reports). Partneři mohou reportovat náklady v rámci kategorií uznatelných EK:

- Osobní náklady;
- Subdodávky;
- Nákupy (cestovní náhrady, dlouhodobý majetek a ostatní zboží, práce a služby);
- Nepřímé náklady uznatelné podle GA;
- Příspěvky třetím stranám.

Reporting všech nákladů včetně příspěvků třetím stranám je zodpovědnost každé strany, která čerpá odpovídající příspěvek. Výpočet se v rámcovém programu Horizontu Evropa provádí na základě aktuální denní sazby pracovního násobeného počtem odpracovaných dní v daném reportovacím období. Zjednodušením je také možnost vedení záznamu práce pro projekt na denní bázi, zaokrouhlených na půl den. Přístup k cestovním a ostatním nákladům zůstal více méně v původním formátu, jak je známo z rámcového programu Horizont 2020. Výše nepřímých nákladů v projektech je 25 % z přímých nákladů.

Pokud jde o proplácení osobních nákladů, EP většinou motivují k alokaci těchto nákladů in-kind. Je zdůrazňováno, že proplácení se nabízí pouze v krajních případech, a to jedině pro partnery, kteří by se do výzvy jinak zapojit nemohli, a pouze na písemnou žádost. I za těchto podmínek se náklady proplácí pouze v maximální výši 30 % a existuje na jejich množství limit v podobě celkového maximálního počtu člověkoměsíců i v podobě omezení podle toho, kolik daný partner čerpá z příspěvku EK celkově v aktuální GA.

## 6.6 Rezervní fond

EP zavádí tzv. rezervní fondy ze zdrojů příspěvku EK (tzv. reserve fund), který funguje jako záložní řešení v případě, že EP nezvládne financovat dostatečný počet návrhů projektů, což by vedlo ke snížení příspěvku EK. Rezervní fond se v případě nevyužití může rozpustit a finance v něm využít na něco jiného. Podobně, náklady na finanční certifikát (tzv. Certification of the Financial Statement) v rámci EP není zvykem proplácet z rozpočtu konsorcia.

## 7. Způsobilost uchazeče

Projekty jsou předkládány konsorciálními partnery (výzkumnými skupinami) z různých zemí. Hlavní výzkumný pracovník nemůže koordinovat více než jeden projekt.

Na základě zákona č. 130/2002 Sb., o podpoře výzkumu a vývoje **musí účelovou podporu poskytnout poskytovatel po provedení veřejné soutěže s výjimkou těch projektů mezinárodní spolupráce ve výzkumu, vývoji a inovacích, kde výběr projektů proběhl na mezinárodní úrovni.** S ohledem na to, že u EP dochází k mezinárodnímu hodnocení projektů, je podpora poskytována v souladu s § 7 odst. 4 ZPVV na základě **výběru návrhů projektů na mezinárodní úrovni a nedochází k následnému vyhlášení národní veřejné soutěže.**

Český uchazeč je v mezinárodní výzvě financován ze zvoleného národního programu financování. Na základě výběru programu MZ/AZV ČR definuje národní podmínky pro české uchazeče, které jsou součástí mezinárodní výzvy, a které blíže specifikují:

- **Kdo může být českým uchazečem v návrhu projektu;**
- **Jaký návrh projektů je způsobilý k podpoře od AZV ČR.**

Národní podmínky pro české uchazeče v mezinárodní výzvě jsou vždy zveřejněny s vyhlášením dané výzvy jako součást oficiálního mezinárodního dokumentu, tzv. *Call Announcement*. Soulad návrhu projektu s těmito podmínkami je posuzován v rámci kontroly způsobilosti uchazeče a kontroly souladu s EP.

Projekt s českým uchazečem, který MZ/AZV ČR finančně podpoří, musí odrážet a naplňovat tato základní pravidla:

- Být projektem (základního) nebo aplikovaného výzkumu a inovací;
- V případě aplikovaného výzkumu dosáhnout alespoň jednoho druhu výsledku uplatňovaného v praxi; podporované výsledky jsou vždy specifikovány pro každou výzvu samostatně a odráží pravidla EP;
- Stanovit cíl projektu v souladu s celkovým cílem EP, ze kterého bude následně financován;
- Mít způsobilé uchazeče;
- Mít způsobilé a uznatelné náklady;
- Požadovat podporu v souladu s nastavenými podmínkami.

### 7.1 Uchazeči a příjemci

(1) Uchazečem, resp. příjemcem podpory z EP na projekt podle zákona, nařízení EK a Rámce, i spoluuchazečem (resp. dalším účastníkem) projektu mohou být:

- **Výzkumné organizace**

**Výzkumnou organizací** je organizace pro výzkum a šíření znalostí podle článku 2 bodu 83 nařízení EK. Organizací pro výzkum a šíření znalostí se rozumí subjekt (např. univerzita nebo výzkumný

ústav, agentura pro transfer technologií, zprostředkovatel v oblasti inovací, fyzický nebo virtuální spolupracující subjekt zaměřený na výzkum) bez ohledu na jeho právní postavení (zřízený podle veřejného nebo soukromého práva) nebo způsob financování, jehož hlavním cílem je provádět nezávisle základní výzkum, průmyslový výzkum nebo experimentální vývoj nebo veřejně šířit výsledky těchto činností formou výuky, publikací nebo transferu znalostí. Vykonává-li tento subjekt rovněž hospodářské činnosti, je třeba o financování, nákladech a příjmech souvisejících s těmito činnostmi vést oddělené účetnictví. Podniky, jež mohou uplatňovat rozhodující vliv na takovýto subjekt, například jako podílníci nebo členové, nesmějí mít přednostní přístup k výsledkům, jichž dosáhl (dále jen "výzkumná organizace"). Před uzavřením smlouvy s úspěšným uchazečem bude poskytovatel přihlížet k aktuálně platnému seznamu výzkumných organizací, který spravuje Ministerstvo školství, mládeže a tělovýchovy a je zveřejněn na internetové adrese <http://www.msmt.cz/vyzkum-a-vyvoj-2/vyzkumne-organizace>.

- **Podniky**

**Podnikem** se dle nařízení EK rozumí každý subjekt vykonávající hospodářskou činnost, bez ohledu na právní formu. K těmto subjektům patří zejména osoby samostatně výdělečně činné a rodinné podniky vykonávající řemeslné či jiné činnosti a obchodní společnosti nebo sdružení, která pravidelně vykonávají hospodářskou činnost. Pro označení příjemce jako podniku je rozhodující to, zda vykonává hospodářskou činnost spočívající v nabízení výrobků nebo služeb na daném trhu.

(2) Způsobilým uchazečem může být tedy jako fyzická osoba pouze podnikatel, který vykonává hospodářskou činnost a zároveň vykonává podnikatelskou činnost dle zákona č. 455/1991 Sb., o živnostenském podnikání (živnostenský zákon), ve znění pozdějších předpisů.

(3) Posouzení, zda uchazeč či spoluuchazeč naplňuje definiční znaky výzkumné organizace podle zákona, nařízení EK a Rámce, bude poskytovatel provádět u každého uchazeče či spoluuchazeče individuálně.

(4) Ve smlouvě o poskytnutí účelové podpory (dále jen „Smlouva o podpoře“) je rozhodnuto o výši účelové podpory ve prospěch příjemce i případného dalšího účastníka projektu.

(5) Příjemce je odpovědný za realizaci projektu podle vydané Smlouvy o podpoře AZV ČR a za dosažení jeho plánovaných výstupů.

## **7.2 Národní kritéria způsobilosti**

U každé mezinárodní výzvy je také specifikována minimální výše finančních prostředků nutných na spolufinancování. Povinnou finanční spoluúcast musí příjemci hradit z ostatních zdrojů. Platí to v případě, že projekt realizuje podnik.

### **7.2.1 Požadavky na způsobilost uchazeče**

(1) **Způsobilost** k řešení navrhovaného projektu prokazuje uchazeč v souladu s ustanovením § 18 odst. 2 zákona **při podání návrhu projektu** takto:

a) oprávnění k činnosti podle § 18 odst. (2) písm. b) zákona předkládají ti uchazeči/spoluuchazeči, kteří nejsou veřejnou vysokou školou nebo veřejnou výzkumnou institucí nebo u kterých není zřizovatelem

MZ, a to kopíí dokladu o oprávnění k podnikání nebo jiným požadovaným oprávněním (např. zakládací nebo zřizovací listina nebo jiný obdobný doklad o zřízení nebo založení, výpis z obchodního rejstříku nebo jiného zákonem určeného seznamu);

b) způsobilost podle § 18 odst. (2) písm. c) až i) zákona prokazuje uchazeč/spoluuchazeč **originálem nebo úředně ověřenou kopií čestného prohlášení**, přičemž způsobilost podle § 18 odst. (2) písm. e) a f) zákona se v případě právnických osob prokazuje u osob, které vykonávají funkci statutárního orgánu uchazeče nebo jeho člena (resp. všech členů statutárního orgánu) s výjimkou osob, u kterých jsou pro výkon funkce statutárního orgánu nebo jeho člena stanoveny podmínky jiným právním předpisem (např. u veřejných vysokých škol a veřejných výzkumných institucí);

c) každý uchazeč/spoluuchazeč, který je právnickou osobou, doloží čestné prohlášení uchazeče/spoluuchazeče k návrhu projektu jako žádosti o dotaci podle zákona č. 218/2000 Sb., o rozpočtových pravidlech a o změně některých souvisejících zákonů, ve znění pozdějších předpisů (dále jen zákon o rozpočtových pravidlech).

d) každý uchazeč/spoluuchazeč, který je výzkumnou organizací, doloží **čestné prohlášení o své způsobilosti pro výzkumné organizace**.

e) Způsobilost je třeba prokázat v plném rozsahu, tj. pro všechny požadavky a pro všechny osoby, u kterých se tato způsobilost prokazuje.

(f) Předkládá-li návrh projektu uchazeč se spoluuchazečem, povinnost prokázat způsobilost se vztahuje i na spoluuchazeče a na spoluuchazeče použijí obdobně.

(g) Dle nařízení EK nemůže být příjemcem ani dalším účastníkem takový podnik, na který byl vydán inkasní příkaz (viz čl. 1 odst. 4 písm. A) nařízení Komise) a podnik v obtížích (podle článku 1 odst. 4 písm. C) nařízení EK).<sup>2</sup>

(2) Uchazeč, se kterým má být pro poskytnutí účelové podpory uzavřena smlouva o poskytnutí podpory nebo v jehož prospěch má být vydáno rozhodnutí o navýšení rozpočtu, prokáže **před uzavřením smlouvy nebo v případě organizační složky státu před vydáním rozhodnutí o navýšení rozpočtu**:

<sup>2</sup> Dle nařízení Komise, čl. 2, odst. 18 se „podnikem v obtížích“ rozumí podnik, v jehož případě nastane alespoň jedna z následujících okolností:

a) V případě společnosti s ručením omezeným (která není malým nebo středním podnikem a jejíž existence nepřesahuje tři roky nebo – pro účely způsobilosti pro rizikové financování – která není malým nebo středním podnikem do sedmi let od jeho prvního komerčního prodeje, jenž je na základě hloubkové kontroly provedené vybraným finančním zprostředkovatelem způsobilý pro investice v oblasti rizikového financování), kde v důsledku kumulace ztrát došlo ke ztrátě více než poloviny upsaného základního kapitálu. Tento případ nastává, když je výsledek odečtení kumulovaných ztrát od rezerv (a všech dalších prvků, jež se obecně považují za kapitál společnosti) negativní a svou výší překračuje polovinu upsaného základního kapitálu. Pro účely tohoto ustanovení se za „společnost s ručením omezeným“ považují zejména formy podniků uvedené v příloze I směrnice 2013/34/EU (1) a „základní kapitál“ zahrnuje případně jakékoli emisní ážio.

b) V případě společnosti, v níž alespoň někteří společníci plně ručí za závazky společnosti (která není malým nebo středním podnikem a jejíž existence nepřesahuje tři roky nebo – pro účely způsobilosti pro rizikové financování – která není malým nebo středním podnikem do sedmi let od jeho prvního komerčního prodeje, jenž je na základě hloubkové kontroly provedené vybraným finančním zprostředkovatelem způsobilý pro investice v oblasti rizikového financování), kde v důsledku kumulace ztrát došlo ke ztrátě více než poloviny jejího kapitálu zaznamenaného v účetnictví této společnosti. Pro účely tohoto ustanovení se za „společnost, v níž alespoň někteří společníci plně ručí za závazky společnosti“ považují zejména formy podniků uvedené v příloze II směrnice 2013/34/EU.

c) Jestliže vůči podniku bylo zahájeno kolektivní úpadkové řízení nebo tento podnik splňuje kritéria vnitrostátního práva pro zahájení kolektivního úpadkového řízení na žádost svých věřitelů.

d) Jestliže podnik obdržel podporu na záchranu a zatím nesplatil půjčku nebo neukončil záruku nebo jestliže obdržel podporu na restrukturalizaci a stále se na něj uplatňuje plán restrukturalizace.

e) V případě podniku, který není malým nebo středním podnikem, kde v uplynulých dvou letech:

1) účetní poměr dluhu společnosti k vlastnímu kapitálu je vyšší než 7,5 a

2) poměr úrokové krytí hospodářského výsledku společnosti před úroky, zdaněním a odpisy (EBITDA) je nižší než 1,0.



a) Je povinen na výzvu poskytovatele doložit ověřenou kopii, ne starší než 90 kalendářních dnů, zřizovací listiny, zakládací listiny nebo jiného dokladu o zřízení nebo založení, pokud tyto informace o uchazeči nelze dohledat v žádném informačním systému veřejné správy.

c) Poskytovatel si dále od uchazeče vyžádá nezbytnou součinnost spočívající v poskytnutí údajů potřebných pro podání žádosti o výpis z evidence Rejstříku trestů.

d) Uchazeč, který je právnickou osobou, předloží v souladu s ustanovením § 14 odst. 3 zákona o rozpočtových pravidlech ve formě čestného prohlášení: 1. informaci o identifikaci osob jednajících jménem žadatele s uvedením, zda tyto jednají jako jeho statutární orgán nebo zda tyto osoby jednají na základě udělené plné moci, 2. údaje o skutečném majiteli právnické osoby podle zákona upravujícího evidenci skutečných majitelů ve formě úplného výpisu platných údajů a údajů, které byly vymazány bez náhrady nebo s nahrazením novými údaji, jedná-li se o evidující osobu.

### 7.2.1.1 Další účastník projektu

Dalším účastníkem projektu může být další subjekt klasifikovaný jako výzkumná organizace či malý nebo střední podnik s provozovnou nebo pobočkou na území ČR v okamžiku poskytnutí podpory a vázaný s příjemcem smlouvou o spolupráci (angl. *Partnership agreement*).

Partnerství v rámci projektů vylučuje komerční vztahy a ziskové aktivity. Náklady/výdaje na aktivity dalšího účastníka projektu jsou zahrnuty do projektového rozpočtu a jsou způsobilé.

### 7.2.2 Prokazování způsobilosti uchazečů

MZ/AZV ČR ve fázi kontroly způsobilosti českých uchazečů v návrzích projektů provádí u českého uchazeče kontrolu splnění národních podmínek (tzv. eligibility check).

MZ/AZV ČR rozhodne o výši podpory pro českého uchazeče u vybraného projektu na základě mezinárodního hodnocení dané výzvy. **Na poskytnutí podpory není právní nárok.**

#### **Uchazeč musí zajistit, aby:**

- Nedošlo k nepovolené nepřímé státní podpoře (v souladu s ustanovením 2.1 a 2.2 Rámce);
- Rozdělení práv a přístup k výstupům/výsledkům byly v návrhu projektu v souladu s ustanovením 2.2.2 bod 28 Rámce;
- **Uchazeč i spoluuchazeč musí splňovat podmínky**, které zamezují tomu, aby financování výzkumné organizace bylo přímou či nepřímou státní podporou z hlediska předpisů EU (v souladu s nařízením EK a Rámcem) nebo nedošlo ke dvojímu financování.

MZ/AZV ČR zkontroluje, zda je žádost o poskytnutí podpory správně vyplněna a zda je způsobilá pro poskytnutí podpory podle zákona č. 130/2002 Sb., o podpoře výzkumu, experimentálního vývoje a inovací a těchto pravidel a poté schválí výši podpory z veřejných prostředků. MZ/AZV ČR prověřuje, podle zaslaných dokumentů způsobilost uchazeče a dalších účastníků projektu podle § 18 bodu 5 a 6 citovaného zákona.

Oznámení o poskytnuté podpoře zveřejní MZ/AZV ČR na své webové adrese a úspěšným uchazečům zašle Smlouvu o poskytnutí podpory. Uchazeče, kterým dotace nebyla přiznána, MZ/AZV ČR písemně

vyrozumí a uvede důvody odmítnutí žádosti. Odstraní-li uchazeč důvod, pro který byla žádost o poskytnutí podpory zamítnuta, může podat novou žádost o poskytnutí podpory.

Účelová podpora bude poskytnuta v takové výši, aby celková výše příspěvku poskytnutá uchazeči MZ/AZV ČR a EK (součet obou příspěvků) na úhradu uznaných způsobilých nákladů/výdajů projektu pokryla částí řešené uchazečem.

### 7.2.3 Pravidla pro stanovení intenzity a výše podpory

(1) **Intenzita podpory** vyjadřuje podíl veřejné podpory, poskytované poskytovatelem, na celkových uznaných nákladech. Intenzitu podpory stanovuje poskytovatel podle zákona, nařízení EK a Rámce.

(2) Pro účely stanovení intenzity a výše podpory musí uchazeč v návrhu projektu zařadit projekt do konkrétní kategorie výzkumu dle čl. 25 nařízení EK (základní výzkum, průmyslový výzkum, experimentální vývoj). V případě, že projekt nelze jednoznačně zařadit do jediné kategorie výzkumu, musí uchazeč v souladu s uvedeným předpisem specifikovat podle prováděných činností podíl jednotlivých kategorií výzkumu na projektu.

(3) Podpora bude poskytována formou dotace na uznané náklady právníkům nebo fyzickým osobám, formou zvýšení výdajů organizačních složek státu nebo organizačních jednotek ministerstev.

(4) Intenzita podpory, stanovená jako procento uznaných nákladů projektu, bude vypočtena pro každý projekt i pro každého příjemce a dalšího účastníka samostatně na základě výsledků hodnocení návrhů projektů, finančních limitů možných výdajů a podle nařízení EK a Rámce. Zároveň při ní musí být respektovány všechny uvedené limity.

(5) Výše intenzity podpory pro českého uchazeče se odvíjí od typu organizace a EP, na něž je mezinárodní výzva navázána, a ze kterého bude český uchazeč následně financován. Na základě intenzity podpory na EP bude pro konkrétní výzvu stanovena nejvyšší povolená intenzita podpory na projekt (tj. na českou část projektu).

(6) **Maximální intenzita podpory pro českou stranu projektu v mezinárodní výzvě je stanovena individuálně pro každou výzvu a vždy za celý projekt**, tedy za všechny české uchazeče návrhu projektu dohromady. Platí to i v případě, že projekt realizuje pouze výzkumná organizace. Maximální intenzita podpory musí být zachována za celou dobu realizace projektu a musí být rovněž zachována dle typu uchazeče.

(7) Nejvyšší povolená intenzita podpory **pro výzkumné organizace** na jeden projekt může být až 100 % celkových uznaných nákladů, a to na nehospodářské činnosti výzkumných organizací dle bodu 19 an. Rámce a v souladu se zákonem a nařízením EK.

(8) Nejvyšší intenzita podpory poskytnutá uchazeči typu podnik nesmí přesáhnout nejvyšší povolenou intenzitu podpory pro jednotlivé typy podniků stanovenou [Nařízením Komise](#). Pro českého uchazeče platí Všeobecné podmínky, aktuálně platná verze je vždy uvedena v národních podmínkách pro českého uchazeče. Povolená intenzita podpory **pro jednotlivé kategorie podniků** a pro jednotlivé kategorie výzkumu (základní výzkum, průmyslový výzkum a experimentální vývoj) je uvedena v **Tabulce č. 9**.

(9) Maximální povolená výše podpory projektu (bez oznamovací povinnosti a podrobnějšího posouzení EK), která je stanovena podle čl. 4 odst. 1 nařízení Komise, nebude překročena.

**Tabulka č. 8: Maximální možná intenzita podpory dle typu subjektu a typu výzkumu**

	<b>Malý podnik</b>	<b>Střední podnik</b>	<b>Velký podnik</b>
<b>Základní výzkum</b>	100 %	100 %	100 %
<b>Průmyslový výzkum</b>	70 %	60 %	50 %
<b>Průmyslový výzkum v případě:</b>			
<ul style="list-style-type: none"> <li>účinné spolupráce mezi podniky; pro velké podniky: přeshraniční spolupráce nejméně s jedním malým nebo středním podnikem</li> </ul>	80 %	75 %	65 %
Nebo			
<ul style="list-style-type: none"> <li>spolupráce podniku s výzkumnou organizací</li> </ul>			
Nebo			

<ul style="list-style-type: none"> <li>veřejného šíření výsledků</li> </ul>			
<b>Experimentální vývoj</b>	45 %	35 %	25 %
<b>Experimentální vývoj v případě:</b>			
<ul style="list-style-type: none"> <li>účinné spolupráce mezi podniky; pro velké podniky, přeshraniční spolupráce nebo spolupráce s alespoň jedním malým nebo středním podnikem</li> </ul>	60 %	50 %	40 %
Nebo			
<ul style="list-style-type: none"> <li>spolupráce podniku s výzkumnou organizací</li> </ul>			
Nebo			
<ul style="list-style-type: none"> <li>veřejného šíření výsledků</li> </ul>			

## 7.2.4 Účelová podpora pro projekt

**Účelová podpora** na řešení projektu je poskytována formou dotace právníkům nebo fyzickým osobám nebo zvýšením výdajů organizačních složek státu, organizačních složek územních samosprávných celků nebo organizačních jednotek ministerstva zabývajících se výzkumem a vývojem, a to po splnění podmínek stanovených zákonem. Účelová podpora je určena výhradně na úhradu uznaných nákladů.

MZ/AZV ČR stanovuje maximální limit pro přidělení podpory na jeden projekt. Finanční částka sloužící k podpoře úspěšných projektů vychází se skutečných nákladů deklarovanych žadatelem.

### 7.2.4.1 Lhůta a způsob poskytnutí účelové podpory

- (1) Nedojde-li v důsledku rozpočtového provizoria podle zákona o rozpočtových pravidlech k regulaci čerpání rozpočtu, poskytovatel začne poskytovat účelovou podporu u nově zahajovaných projektů do 60 kalendářních dnů ode dne nabytí účinnosti smlouvy, resp. ode dne vydání rozhodnutí o navýšení rozpočtu. Pokud se na řešení projektu podílí další účastník, lze zahájit poskytování účelové podpory v prvním roce řešení až poté, kdy je uzavřena a poskytovateli předložena jejich vzájemná smlouva.
- (2) Ve druhém a dalším roce řešení projektu, nedojde-li v důsledku rozpočtového provizoria podle zákona o rozpočtových pravidlech k regulaci čerpání rozpočtu, bude zahájeno poskytování účelové podpory do 60 kalendářních dnů od schválení příslušné dílčí zprávy o řešení projektu

ze strany poskytovatele, pokud jsou splněny podmínky stanovené smlouvou nebo rozhodnutím. U pokračujících projektů musí být splněny další podmínky:

a) podle § 10 zákona musí být splněna podmínka zařazení údajů do informačního systému výzkumu, experimentálního vývoje a inovací;

b) v případě, že je pro daný rok třeba uzavřít nebo vydat dodatek ke smlouvě nebo rozhodnutí o poskytování účelové podpory, musí v uvedené lhůtě nabýt účinnosti nebo vykonatelnosti.

(3) Podle § 10 zákona poskytuje poskytovatel účelovou podporu pouze příjemci, a to přímým převodem na jeho bankovní účet uvedený ve smlouvě. Pokud se na řešení projektu podílí další účastník, který není organizační složkou státu nebo organizační jednotkou ministerstva, poskytne poskytovatel příjemci účelovou podporu včetně jeho části určené dalšímu účastníkovi a příjemce převede dalšímu účastníkovi jemu stanovenou část účelové podpory na základě jejich vzájemné smlouvy, kterou příjemce uzavře s dalším účastníkem na základě smlouvy s poskytovatelem.

(4) Pokud se na řešení projektu podílí další účastník a jeho podíl při řešení projektu je jasně specifikován v návrhu projektu, nepodléhá poskytnutí části účelové podpory dalšímu účastníkovi zákonu o zadávání veřejných zakázek.

(5) Jestliže příjemcem nebo dalším účastníkem je organizační složka státu nebo organizační jednotka ministerstva, poskytovatel požádá Ministerstvo financí o provedení rozpočtového opatření; prostředky určené tomuto příjemci, resp. dalšímu účastníkovi, budou poskytnuty prostřednictvím rozpočtové kapitoly příslušného zřizovatele.

#### **7.2.4.2 Podmínky pro nakládání s účelovou podporou**

(1) S účelovou podporou hospodaří příjemce a další účastník v souladu se smlouvou nebo rozhodnutím, popř. s jejich dodatky. Účelová podpora, poskytnutá v souladu se smlouvou, resp. rozhodnutím na příslušný kalendářní rok, musí být v tomto kalendářním roce zúčtována. Jakékoliv úpravy čerpání účelové podpory pro daný rok je možné provádět pouze v souladu s článkem 5 této kapitoly. Jednání v rozporu s článkem 5 této kapitoly je porušením rozpočtové kázně a je důvodem k odstoupení od smlouvy nebo vydání rozhodnutí o ukončení podpory a dalším sankcím podle zákona o rozpočtových pravidlech.

(2) Při čerpání účelové podpory je nutné dodržet základní skladbu prostředků uvedenou ve smlouvě či v rozhodnutí. Jestliže se schválený rozpočet projektu svou skladbou nebo výší liší od částek požadovaných v návrhu projektu (resp. upřesněných v příslušné dílčí zprávě), zašle poskytovatel spolu se smlouvou (resp. s dodatkem ke smlouvě či s novým rozhodnutím) schválený upravený rozpis, který je potom pro příjemce a dalšího účastníka závazný. Čerpání podpory a jeho skladba je v souladu s vyhláškou č. 367/2015 Sb., o zásadách a lhůtách finančního vypořádání vztahů se státním rozpočtem, státními finančními aktivy a Národním fondem (vyhláška o finančním vypořádání), ve znění pozdějších předpisů, závazná s přesností na dvě desetinná místa (0,01 Kč) bez ohledu na přesnost údajů uváděných v dílčí či závěrečné zprávě.

(3) Příjemce je povinen kontrolovat průběžně jak čerpání účelové podpory, tak průběh řešení projektu. Odpovídá za to, že účelová podpora bude využívána podle dispozic řešitele; zjistí-li však, že tyto pokyny jsou v rozporu s předpisy o hospodaření s majetkem státu nebo že jsou prostředky využity neúčelně, neefektivně a neekonomicky, pozastaví provedení dispozice a informuje poskytovatele.

(4) Příjemce předkládá poskytovateli každoročně v dílčích, resp. v závěrečných zprávách podrobný přehled o využití uznaných nákladů a poskytnuté účelové podpory za celý projekt, včetně výše nespotřebovaných účelově určených prostředků a prostředků převedených do fondu účelově určených prostředků účetně vytvořeného v souladu se zákonem č. 111/1998 Sb., o vysokých školách a o změně a doplnění dalších zákonů (zákon o vysokých školách), ve znění pozdějších předpisů nebo zákonem

č. 341/2005 Sb., o veřejných výzkumných institucích, ve znění pozdějších předpisů, a to do výše 5 % z objemu poskytnuté účelové podpory na daný projekt, vyjma posledního roku řešení, kdy je nutno vyúčtovat veškeré finanční prostředky přidělené na řešení daného projektu. Uvádějí se přitom údaje o čerpání prostředků příjemce i dalšího účastníka. Nespoteřované účelově určené prostředky z daného kalendářního roku (pokud nejsou převedeny do fondu účelově určených prostředků oprávněnými subjekty) může příjemce nebo další účastník použít v dalších letech řešení projektu v souladu se schváleným Návrhem projektu, tedy ke stejnému účelu, ke kterému byly schváleny poskytovatelem. Případné změny v průběhu roku musí být v pravidelných dílčích zprávách odůvodněny.

(5) Do 15. února každého následujícího roku je každý příjemce povinen zaslat poskytovateli zúčtování dotací poskytnutých příjemci v předchozím roce (příjemce uvede přidělenou částku na jednotlivé projekty poskytovatele a čerpané částky na neinvestiční náklady a na náklady na pořízení dlouhodobého hmotného a nehmotného majetku za celé účetní období předchozího roku a informaci o převodu do fondu účelově určených prostředků, pokud příjemce může fond účelově určených prostředků tvořit) podle dispozic uvedených na internetových stránkách poskytovatele, a to na elektronickou adresu [veda@mzcr.cz](mailto:veda@mzcr.cz). Tyto informace poskytovatel v souladu se zvláštními právními předpisy zpracovává a předává Ministerstvu financí při finančním vypořádání se státním rozpočtem.

(6) S poskytnutou účelovou podporou hospodaří příjemce. Pokud příjemce převede část účelové podpory dalšímu účastníkovi, v souladu s podmínkami smlouvy nebo rozhodnutí o poskytnutí účelové podpory a na základě zvláštní smlouvy o řešení části projektu uzavřené mezi nimi, hospodaří dále s takto poskytnutou částí účelové podpory další účastník, který je povinen při tom dodržovat veškeré povinnosti podle uvedené smlouvy. Příjemce má v tomto případě povinnost kontrolovat i hospodaření s účelovou podporou převedenou dalšímu účastníkovi.

(7) Pokud příjemce nebo další účastník v průběhu daného roku řešení projektu zjistí, že nastaly skutečnosti vyžadující změny či přesuny oproti skladbě uznaných nákladů nebo poskytnuté účelové podpory uvedené ve smlouvě nebo v rozhodnutí a v jejich přílohách, je povinen postupovat způsobem uvedeným bodu 5 specifikovaného výše.

(8) Je-li příjemce nebo další účastník na základě zvláštních právních předpisů oprávněn tvořit fond účelově určených prostředků a tohoto práva u daného projektu využije, je povinen takto v průběhu řešení vytvořený fond vyčerpat a zúčtovat nejpozději k poslednímu dni posledního kalendářního roku řešení.

(9) Pokud byly v průběhu kontroly shledány nedostatky v čerpání a zejména došlo-li k neoprávněnému čerpání účelové podpory ze státního rozpočtu, postupuje poskytovatel v souladu se zvláštními právními předpisy (zejména zákon o rozpočtových pravidlech), zákon č. 320/2001 Sb., o finanční kontrole ve veřejné správě a o změně některých zákonů (zákon o finanční kontrole), ve znění pozdějších předpisů a zákon č. 280/2009 Sb., daňový řád, ve znění pozdějších předpisů) a výsledky kontroly oznámí místně příslušnému finančnímu úřadu.

(10) Výnosy z výsledků řešení projektu získané v průběhu jeho řešení je příjemce povinen písemně oznámit poskytovateli, a to nejpozději do 60 kalendářních dnů ode dne, kdy nárok na takový výnos nastal, a s uvedením jeho výše a jeho důvodu. V dílčí nebo závěrečné zprávě je příjemce povinen uvést celkovou částku veškerých výnosů z výsledků řešení projektu dosažených v předmětném roce řešení projektu a navrhnout způsob jejich využití při řešení projektu. Výnosy z výsledků řešení projektu získané po ukončení řešení projektu jsou:

- a) příjmem státního rozpočtu, je-li příjemce organizační složkou státu;
- b) příjmem rozpočtu územního samosprávného celku, je-li příjemce organizační složkou tohoto územního samosprávného celku;
- c) výnosem příjemce u všech ostatních příjemců.

### **7.2.4.3 Zásady pro řešení projektu**

(1) Příjemce je povinen zahájit a dále realizovat řešení projektu způsobem a ve lhůtě podle smlouvy nebo rozhodnutí.

(2) Příjemce je povinen výsledky řešení projektu doložit či prezentovat, a to způsobem, který odpovídá charakteru příslušného vědního oboru a charakteru projektu. Výsledek řešení musí být předložen v členění podle druhů definovaných v aktuálně platné Metodice hodnocení výsledků. Publikaci lze uznat jako výsledek řešení projektu pouze tehdy, je-li v ní výslovně uvedeno, že práce byla uskutečněna za finanční podpory poskytovatele a současně je uvedeno registrační číslo příslušného projektu, přičemž v případě dedikací jedné publikace více projektům je třeba zdůvodnění v dílčí či závěrečné zprávě. Příjemce při doložení výsledků projektu postupuje v souladu s údaji obsaženými v návrhu projektu.

(3) Všechna práva k výsledkům řešení projektu patří v souladu s ustanovením § 16 zákona příjemci. Práva autorů a původců výsledků a majitelů ochranných práv k nim jsou upravena zvláštními právními předpisy. Pro využití výsledků platí ustanovení § 16 odst. (4) písm. a) zákona.

(4) Příjemce je povinen doručit poskytovateli do každoročně vyhlašovaného termínu údaje o výsledcích řešení všech svých projektů řešených s podporou poskytovatele, které jsou určeny do informačního systému výzkumu, experimentálního vývoje a inovací (část Rejstřík informací o výsledcích) v souladu se zákonem č. 130/2002 Sb. a nařízením vlády č. 397/2009 Sb., o informačním systému výzkumu, experimentálního vývoje a inovací.

(5) Příjemce je povinen poskytovatele písemně informovat o veškerých změnách, které nastaly v době řešení projektu a které by mohly mít jakýkoliv vliv na řešení nebo které se jakkoliv dotýkají jeho právní subjektivity nebo údajů požadovaných pro prokázání jeho způsobilosti, a to nejpozději do 7 kalendářních dnů ode dne, kdy se o takové skutečnosti dozvěděl.

(6) Pokud je v průběhu řešení projektu nebo po jeho skončení zjištěno, že nebyly dodrženy podmínky smlouvy o poskytnutí účelové podpory nebo rozhodnutí o navýšení rozpočtu, nebo že došlo k porušení podmínek podle zákona, postupuje se podle ustanovení § 14 zákona.

(7) Příjemce i další účastníci jsou povinni nejméně po dobu 10 let od skončení řešení projektu uchovávat veškerou dokumentaci týkající se přímo nebo nepřímo projektu a postupu jeho řešení, a to zejména:

- a) odbornou dokumentaci k řešení projektu;
- b) dokumentaci týkající se hospodaření s poskytnutou účelovou podporou;
- c) účetní doklady vztahující se k oddělené účetní evidenci o hospodaření s poskytnutou účelovou podporou;
- d) smluvní dokumenty vztahující se k projektu a jeho řešení, včetně jejich případných změn či doplnění;
- e) výsledky řešení projektu.

(8) Poskytovatel uchovává doklady včetně návrhů projektů zaslaných do veřejné soutěže po dobu 10 let.

#### **7.2.4.4 Postupy pro vydávání právních aktů pro poskytování účelové podpory (včetně základních náležitostí právních aktů)**

Právním aktem o přidělení prostředků je smlouva o poskytnutí účelové podpory (dále jen „Smlouva“; angl. *Project contract*).

Smlouvu vydává MZ/AZV ČR až na celou dobu řešení projektu v rámci výzvy příslušného EP. Je možné je měnit pouze vydáním tzv. *změnového rozhodnutí* (tj. rozhodnutí o změně rozhodnutí o poskytnutí institucionální podpory).

MZ/AZV ČR vydává ve prospěch úspěšných uchazečů Smlouvu. Údaje potřebné pro přípravu Smlouvy jsou údaje uvedené v návrhu projektu (např. údaje o příjemci, číslo bankovního účtu, jméno osoby odpovědné příjemci za řešení projektu). Součástí Smlouvy je schválený návrh projektu (je akceptován v anglickém jazyce).

Mezi náležitosti Smlouvy podle § 9 odst. 1 zákona č. 130/2002 Sb., o podpoře výzkumu, experimentálního vývoje a inovací neopomenutelně patří:

- a. označení MZ/AZV ČR;
- b. označení příjemce; v případě účasti více příjemců označení toho příjemce, který bude řešení projektu koordinovat ve vztahu k poskytovateli a jeho práva a povinnosti;
- c. název, identifikační údaje projektu a předmět jeho řešení;
- d. cíle projektu a jeho předpokládané výsledky, způsob ověření jejich dosažení;
- e. jméno, příjmení a případné akademické tituly a vědecké hodnosti fyzické osoby, která je příjemci odpovědná za odbornou úroveň projektu (dále jen „řešitel“);
- f. termíny zahájení a ukončení řešení projektu;
- g. výše uznaných nákladů/výdajů projektu a jejich členění, výše podpory a její rozdělení v jednotlivých letech včetně termínů a způsobu jejího poskytování, včetně vyznačení podílu spolufinancovaného z EP a vlastních zdrojů;
- h. úprava užívacích a vlastnických práv k výsledkům podle podmínek stanovených tímto zákonem;
- i. smluvní podmínky pro účast dalších účastníků projektu, výše jejich podpory s uvedením výše nákladů/výdajů EP a výše spolufinancování příjemce/dalšího účastníka projektu a její rozdělení v jednotlivých letech včetně termínů a způsobu jejího poskytování a kontroly;
- j. způsob vykazování uznaných nákladů/výdajů projektu;
- k. způsob kontroly řešení projektu, včetně kontroly využití poskytnuté podpory a kontroly využití výsledků a uchování dokladů;
- l. způsob vyhodnocení výsledků řešení projektu včetně vypořádání poskytnuté podpory;
- m. vymezení stupně důvěrnosti údajů zahrnující jejich označení podle zvláštních právních předpisů;
- n. způsob poskytnutí údajů o projektu a jeho výsledcích pro informační systém výzkumu, vývoje a inovací;

- o. způsob řešení sporů;
- p. sankce za nedodržení podmínek stanovených ve Smlouvě včetně podmínek pro pozastavení plateb;
- q. datum nabytí a ukončení vykonatelnosti Smlouvy;
- r. povinnost zamezit duplicitnímu financování projektu z dalších zdrojů včetně zahraničních;
- s. povinnost vést oddělené účetnictví pro finanční správu projektu;
- t. povinnost poskytnout veškerou dokumentaci a umožnit kontroly ze strany EK, OLAF, ECA, NKÚ, MZ/AZV ČR;
- u. povinnost vytvoření vnitřního kontrolního systému;
- v. povinnost dodržení platné legislativy pro oblast výzkumu a vývoje (VaV), včetně zákona č. 137/2006 Sb., o veřejných zakázkách, ve znění pozdějších předpisů;
- w. povinnost příjemce informovat o změnách podstatných pro řešení projektu, především o vzniklých nesrovnalostech;
- x. povinnost zajištění publicity projektu;
- y. povinnost informovat o skutečnosti, že projekt byl financován za přispění EU, MZ/AZV ČR, včetně uvedení loga EU v souladu s dedikací uvedenou v GA;
  - aa. povinnost příjemce dodržovat pro oblast duševního vlastnictví
  - bb. povinnost příjemce plnit reportovací povinnosti vůči MZ/AZV ČR.

Smlouva se vydává v českém jazyce, finanční údaje jsou uvedeny v CZK.

Součástí Smlouvy je i příloha, která udává podrobné plánované čerpání rozpočtu projektu pro jednotlivé roky a pro jednotlivé účastníky projektu.

Za správnost údajů odpovídá uchazeč, neboť má podle odst. 9 § 18 zákona č. 130/2002 Sb., o podpoře výzkumu, experimentálního vývoje a inovací, povinnost „*písemně informovat MZ/AZV ČR o změnách, které nastaly v době od podání jeho návrhu projektu do případného uzavření smlouvy nebo vydání smlouvy o poskytnutí podpory a které se dotýkají jeho právního postavení či údajů požadovaných pro prokázání způsobilosti nebo které by mohly mít vliv na rozhodování MZ/AZV ČR, a to do 7 kalendářních dnů ode dne, kdy se o takové skutečnosti dozvěděl.*“

### 7.3 Mezinárodní kritéria způsobilosti

Účast v projektech je podmíněna splněním pravidel EP, podle nichž byl uchazeč vybrán mezinárodní hodnotící komisí. Konečné schválení vybraných projektů pro jejich financování z národních prostředků je provedeno konsorciem zástupců financujících organizací. **Český poskytovatel MZ/AZV ČR již odborné hodnocení obsahu podané žádosti o podporu neprovádí.**