

# PŘÍRUČKA PRO PANELISTKY A PANELISTY

Agentura pro zdravotnický výzkum České republiky

## OBSAH

- 3 Úvodní slovo
- 5 Data a fakta o AZV ČR
- 6 Přehled novinek v činnosti AZV
- 7 Organizační struktura a odborné orgány AZV
- 8 Odborné hodnoticí panely, panelistky a panelisté
- 9 Etický kodex panelistek a panelistů AZV ČR
- 10 Hodnocení návrhů projektů krok za krokem
- 13 Hodnoticí proces návrhu projektu
- 19 Obecné principy hodnocení návrhů projektů
- 22 Hodnocení dílčí zprávy
- 24 Hodnocení závěrečné zprávy
- 26 Jednání panelu, co přispěje k rozhodnutí
- 27 Využívání genderově senzitivního jazyka
- 28 Kontakty a užitečné odkazy



Vážené panelistky, vážení panelisté,

stejně jako při hodnocení odborných publikací se i při posuzování projektových návrhů v rámci Agentury pro zdravotnický výzkum (AZV) ČR spoléháme na tzv. peer-review, tedy hodnocení nezávislými odborníky a odbornicemi, kolegy a kolegyněmi z řady různých klinických a biomedicínských oborů. Kvalita hodnoticího procesu, ale především kvalita hodnotitelů a hodnotitelek, v našem případě panelistek a panelistů, tedy vás, jednoznačně definuje úroveň grantové agentury jako poskytovatele finanční podpory. V naší Agentuře máme celkem 125 panelistek a panelistů rozdělených do 10 odborných hodnoticích panelů.

V minulém roce jsme v AZV ČR kompletně změnili hodnoticí proces projektových návrhů. Současně došlo k obměně více než jedné třetiny panelistek a panelistů. Věříme, že současné nastavení hodnoticího procesu umožňuje identifikovat kvalitní projekty. Náš hodnoticí proces je velmi komplexní a z hlediska možnosti zneužití či cíleného zkreslení prakticky nenapadnutelný. Proces je však pouze rámec, jehož obsah vytváříte vy: panelistky a panelisté. Žádný systém navíc není dokonalý a vždy může dojít k tomu, že sítem propadne dobrý projekt, a naopak, že síto zachytí projekt méně kvalitní. Toto nelze zcela eliminovat, ale díky kvalitě vaší expertní práce se to podařilo zcela minimalizovat. Práce panelistek a panelistů je velmi zodpovědná a náročná. Na základě vašich odborných posudků a panelových diskuzí naše Agentura ročně rozděljuje přibližně 1,2 miliardy Kč. Kvalita projektů se meziročně zlepšuje a vybírat ty nejlepší je stále těžší. Každému projektu je proto třeba věnovat dostatečnou pozornost, posuzovat jej z mnoha různých hledisek a s náležitou pokorou. Vaše hod-

nocení totiž poskytuje kolegům zpětnou vazbu, která je pro ně velmi důležitá a může zásadně ovlivnit další směřování jejich výzkumu.

Jak jsem již uvedl, práce panelistek a panelistů není snadná, a chtěl bych vám velmi poděkovat, že jste se rozhodli s naší Agenturou spolupracovat, i přes vaše jistě enormní pracovní vytížení. Věřím ale, že možnost přispívat k formování českého biomedicínského ekosystému může být uspokojivá a přinášet radost. Posuzování projektových návrhů vám také jistě rozšíří vědecké obzory, protože vám umožní nahlédnout i do oblastí, které zasahují mimo vaši základní specializaci. Doufám, že vám příručka, kterou právě čtete, vaši práci trochu usnadní, umožní vám pochopit principy našeho hodnoticího procesu a také vaše postavení v něm. Přeji vám při vaší práci hodně zdaru a hlavně, aby vás práce v odborném hodnoticím panelu bavila.

*prof. RNDr. Ondřej Slabý, Ph.D.*  
*předseda AZV ČR*

# DATA A FAKTA O AZV ČR

Za dobu své desetileté existence AZV ČR (zřízena v roce 2014), která svou činností navazovala na Interní grantovou agenturu MZ ČR, zrealizovala celkem 10 veřejných soutěží, jedenáctá, VES2025, právě probíhá (činnost AZV ČR v číslech znázorňuje Obr. 1). Za toto období podpořila AZV ČR více než 1040 projektů z oblasti aplikovaného zdravotnického výzkumu v celkové výši přesahující 11,6 miliardy korun. Tyto projekty vedly ke vzniku více než 3800 odborných publikací s IF (více než 40 % v časopisech Q1, více než 10 % v časopisech D1) a 46 patentů. Výsledky mnohých z těchto projektů nacházejí uplatnění v každodenní klinické praxi a pomáhají tak zlepšovat prevenci, diagnostiku nebo léčbu našich spoluobčanů. Řešitelům nejkvalitnějších projektů přitom již pátým rokem po sobě ministr zdravotnictví předal ocenění za vynikající výsledky v aplikovaném zdravotnickém výzkumu a vývoji.

## 10 ODBORNÝCH HODNOTICÍCH PANELŮ

Metabolické a endokrinní choroby, Choroby oběhové soustavy, Nádorové choroby, Neurovědy a duševní zdraví, Poruchy imunity a infekční choroby, Poruchy orgánové funkce a intenzivní medicína, Věkově specifické skupiny chorob, Biomedicínské technologie, Veřejné zdraví a ošetřovatelství, Muskuloskeletální medicína



## 120+ PANELISTŮ

Odborníků z různých oblastí biomedicíny, kteří hodnotí návrhy projektů



## 4leté

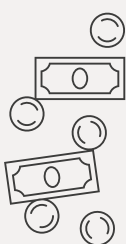
### GRANTOVÉ PROJEKTY

Základní a juniorský podprogram

## 11,6

### MILIARDY KORUN JIŽ ROZDĚLENO NA PODPORU ZDRAVOTNICKÉHO VÝZKUMU

Celkový roční rozpočet dosahuje asi 1,1 miliardy korun, na každou nově vypisovanou veřejnou soutěž připadá průměrně 250 milionů korun ročně

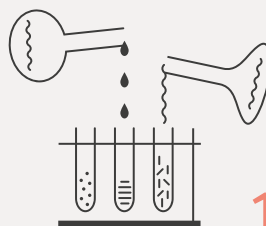


## 1040+

### DOPOSUD PODPOŘENÝCH PROJEKTŮ, Z TOHO 65 JUNIORSKÝCH

(430 aktuálně běžících)

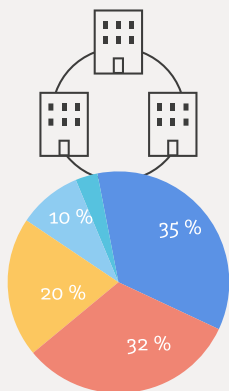
Celkem **hodnoceno 4800+ návrhů projektů** (440 v roce 2023)



## 80+

### DOSUD PODPOŘENÝCH INSTITUCÍ (50 v roce 2023)

- 35 % podpory připadá na vysoké školy
- 32 % na fakultní nemocnice
- 20 % na ostatní zdravotnická zařízení
- 10 % na ústavy AV ČR
- 3 % na další instituce



## 46 PATENTŮ Z UKONČENÝCH PROJEKTŮ (5 v roce 2023)

Navíc dalších 45+ užitečných nebo průmyslových vzorů (2 v roce 2023)



## 130+

### OSTATNÍCH HLAVNÍCH VÝSTUPŮ Z UKONČENÝCH PROJEKTŮ

Převážně prototypů, funkčních vzorků, metodik, léčebných postupů, specializovaných map s odborným obsahem, softwarů apod.

## 50 DOSUD OCENĚNÝCH PROJEKTŮ

Od roku 2019 ministr zdravotnictví udělil 25 cen (odměna pro hlavního řešitele 100 tisíc korun) a 25 čestných uznání



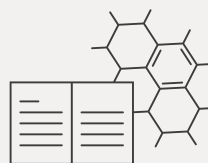
## Každý rok v AZV ČR

- hodnotíme v průměru 450 návrhů projektů
- zpracujeme v průměru 1200 posudků zpravodajů a oponentů
- podpoříme více než 20 % projektů

## 3800+

### RECENZOVANÝCH PUBLIKACÍ S IMPAKT FAKTOREM (IF) Z UKONČENÝCH PROJEKTŮ (492 v roce 2023)

Více než 40 % v časopisech spadajících do prvního kvartilu (Q1) daného oboru, z toho více než 10 % spadajících do prvního decilu (D1)

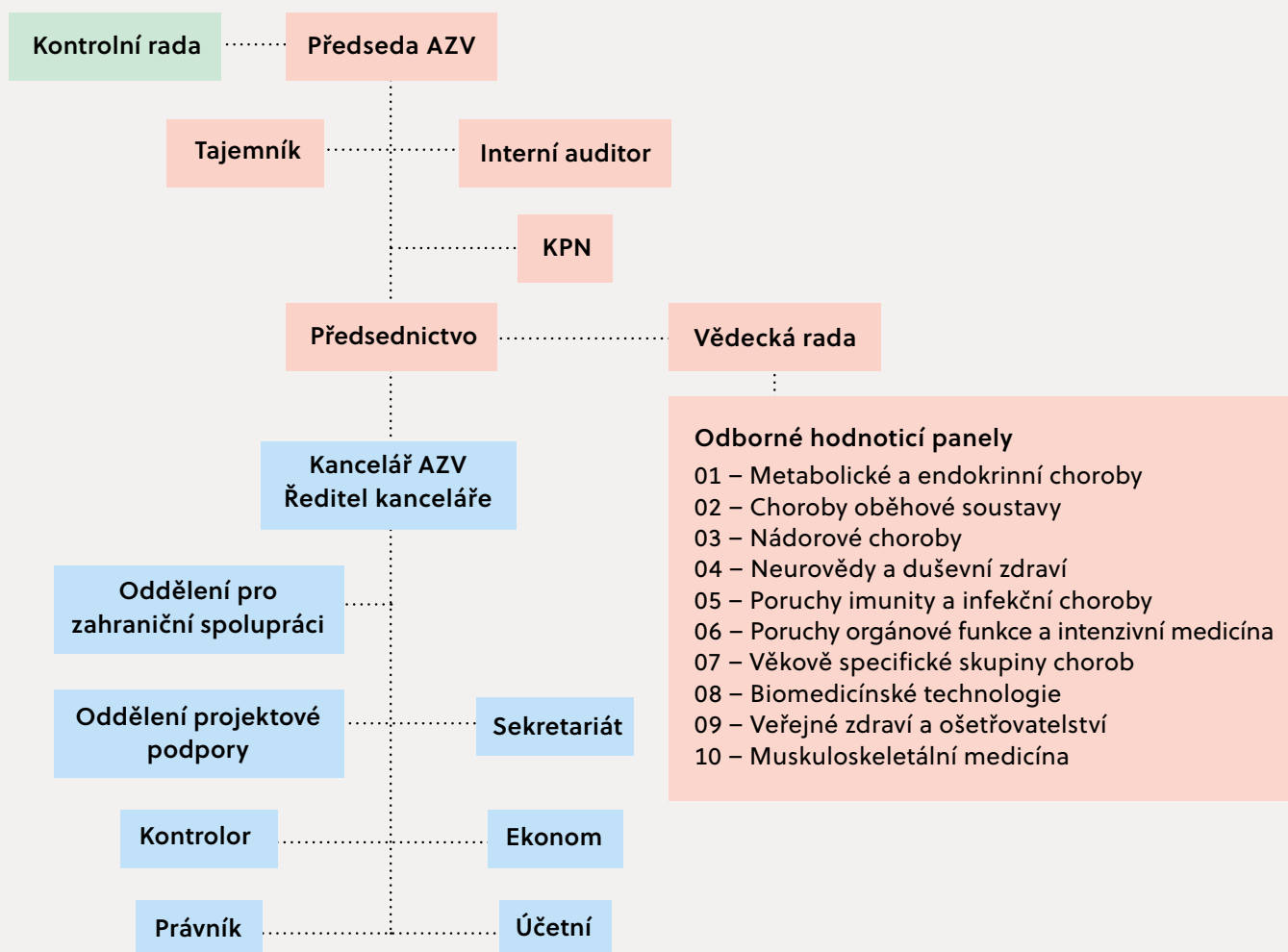


# PŘEHLED NOVINEK V ČINNOSTI AZV

## VYBRANÉ ZMĚNY V ČINNOSTI AZV ČR PROVEDENÉ V LETECH 2023 A 2024:

- Kompletně jsme změnili **hodnoticí proces projektových návrhů** v rámci veřejných soutěží, abychom se přiblížili standardním hodnoticím principům používaným například v rámci výzev Horizont Evropa.
- Vyjasnili jsme definici toho, co je **aplikovaný výzkum ve zdravotnictví** (viz Frascati manuál OECD, definice v kap. 4).
- Stali jsme se **plně dvojjazyční**, strategické dokumenty, Koncepce, Program podpory, zadávací dokumentace veřejných soutěží, internetové stránky i systém na podávání projektových návrhů ISVP jsou nyní v češtině i angličtině.
- Při hodnocení projektových výstupů **posuzujeme výhradně kvalitu, nikoliv kvantitu**, pro vynikající hodnocení závěrečné zprávy stačí jedna excelentní publikace. Zrušili jsme očekávané počty výsledků v projektových návrzích.
- Podepsali jsme **Memorandum o spolupráci s CZECRIN (klíčovou infrastrukturou podporující realizaci akademického klinického výzkumu v České republice)**, abychom jasně deklarovali, že **chceme podporovat nekomerční klinická hodnocení**.
- Zabývali jsme se **rodinnou politikou** a začali zohledňovat při podávání návrhů projektů přerušení kariéry vzniklé z důvodu mateřské, rodičovské dovolené apod., což umožnilo navýšení počtu řešitelů v juniorském Podprogramu 2 (meziroční nárůst téměř o třetinu).
- Zabývali jsme se **výzkumnými daty, genderem v HR i genderovou dimenzí ve výzkumu**, vše je k dispozici v zadávací dokumentaci poslední veřejné soutěže a v sekci FAQ našeho webu.
- **Navýšili jsme počet panelistek v našich odborných hodnoticích panelech z 18 na 28 %, přičemž celkový počet panelistů/panelistek s h-indexem vyšším než 20 se zvýšil z 39 na 55 %.**
- Zvýšili jsme **transparentnost** hodnoticího procesu a kromě posudků zpravodajů a externích hodnotitelů jsou k dispozici navrhovatelům také zdůvodnění bodování odborných panelů po prvním a druhém kole hodnocení. Odborné hodnoticí panely mají nově možnost změnit celkové hodnocení až o 20 % a případně tak korigovat odlehlé a podezřelé posudky.
- **Externí hodnotitelé jsou nyní výhradně zahraniční.**
- Snažíme se **debyrokratizovat naši činnost**. Ve VES2024 jsme z formálních důvodů vyloučili pouze 2 ze 440 doručených projektových návrhů, a to proto, že byly doručeny kompletně v českém jazyce. Rozsah zadávací dokumentace jsme zkrátali o více než čtvrtinu. Zrušili jsme **věcnou průběžnou zprávu v prvním roce řešení projektů**, kdy obvykle nejsou výsledky, které by zde bylo možné uvést, resp. hodnotit atd.
- Od poslední veřejné soutěže již vědci mohou oficiálně odnášet svoje granty při změně svého zaměstnavatele (tzn. u grantového projektu lze měnit příjemce).
- Snažíme se více komunikovat všemi směry, máme schválenou **PR a komunikační strategii**, novou vizuální identitu, jsme na sociálních sítích, pořádáme semináře pro navrhovatele (opakovaně více než 400 účastníků) a školení pro panelisty, každoroční konferenci nejlépe hodnocených projektů, účastníme se popularizačních akcí, např. Noci vědců.
- Od září 2023 z pověření MZ ČR organizačně zajišťujeme agendu týkající se zapojení českých vědců do **Evropských partnerství v oblasti zdraví**.

# ORGANIZAČNÍ STRUKTURA A ODBORNÉ ORGÁNY AZV



## 10 odborných hodnoticích panelů (10 předsedů, 10 místopředsedů, celkem 120+ panelistů)

zajišťují odborné a ekonomické posouzení a hodnocení projektů  
členové panelů jsou vybíráni  
předsednictvem z návrhů  
ministerstva zdravotnictví a na  
základě nominací odborné  
veřejnosti, jmenuje a odvolává je  
předseda agentury

## Vědecká rada AZV ČR (16 členů)

posuzuje odborné hodnocení  
projektů navržené hodnoticími  
panely a stanovuje návrh  
celkového pořadí projektů  
pro poskytnutí účelové podpory  
členy vědecké rady jsou  
předsedové panelů a další  
zástupci odborné veřejnosti  
vybírání z návrhů ministerstva  
zdravotnictví

## Předsednictvo AZV ČR (7 členů)

předkládá ministerstvu  
zdravotnictví návrh na  
poskytnutí účelové podpory  
na základě doporučení  
vědecké rady  
členy předsednictva  
jmenuje a odvolává na návrh  
ministerstva zdravotnictví  
a odborné veřejnosti předseda  
agentury

Bližší popis a aktuální složení jednotlivých odborných orgánů AZV ČR a zaměstnanců kanceláře je k dispozici na internetových stránkách agentury (<https://www.azvcr.cz>).

## ODBORNÉ HODNOTICÍ PANELE, PANELISTKY A PANELISTÉ

Odborné hodnoticí panely (dále jen panely) zajišťují **hodnocení návrhů projektů (odborné a ekonomické), dílčích a závěrečných zpráv projektů**. Členky/členy panelů, včetně jejich předsedkyň/předsedů a místopředsedkyň/místopředsedů, jmenuje a odvolává předseda AZV na návrh předsednictva AZV. Předsednictvo vybírá členky/členy panelů z návrhů MZ a odborné veřejnosti. AZV ČR má 10 panelů s cca 125 panelistkami/panelisty. Složení panelů, způsob jejich činnosti, podmínky jejich nepodjatosti, způsob nakládání s údaji obsaženými v návrzích projektů jsou upraveny Statutem (<https://www.azvcr.cz/wp-content/uploads/2025/02/Statut-AZV-2024-.cista-verze.pdf>) a jednacím řádem panelů AZV (Příloha 1). V čele Panelu je předsedkyně/předseda a místopředsedkyně/místopředseda. Panely zejména vypracovávají interní posudky návrhů projektů (panelistky/panelisté plní roli zpravodajek/zpravodajů), zajišťují vypracování posudků návrhů projektů zahraničními externími oponenty a připravují podklady a doporučení pro jednání Vědecké rady. Dále hodnotí dílčí a závěrečné zprávy o řešení projektů a připravují doporučení pro jednání Vědecké rady týkající se průběhu řešení a výsledků přijatých projektů. Členkám/členům Panelů náleží za výkon činností spojených s touto funkcí odměny. Výši odměny stanovuje předseda AZV na návrh předsednictva AZV.

### Co panelistky a panelisty čeká?

- Objektivně a kvalitně posuzovat návrhy projektů v roli zpravodaje
- Na dvou zasedáních panelu odborně diskutovat návrhy projektů: (i) na prvním zasedání navrhuje (případně nenavrhuje) projektové návrhy k postupu do 2. fáze hodnocení, a (ii) na druhém stanovuje finální pořadí projektů, ze kterého vzejde návrh projektů určených k financování
- Poskytovat navrhovatelům projektů zpětnou vazbu psaním kvalitních posudků s podrobným a věcným zdůvodněním svého stanoviska, posudky jsou zveřejněny (dle zákona) v anonymizované podobě
- Doporučovat zahraniční oponenty, kteří návrh posuzují i v druhé fázi hodnocení
- Průběžně vyhodnocovat průběh řešení projektu v rámci hodnocení dílčích zpráv
- Zhodnotit celkové řešení projektu na základě jeho závěrečné zprávy
- Doporučovat nejkvalitnější ukončené projekty jako kandidáty na udělení Ceny ministra zdravotnictví

### Kdy probíhají výše uvedené činnosti?

- Přelom ledna a února vypracování posudků k dílčím zprávám
- Polovina až konec února **zasedání panelu k posouzení hodnocení dílčích zpráv**
- Polovina dubna až polovina května (od VES2026) vypracování posudků k nově podaným návrhům projektů (dříve začátek srpna až začátek září)
- Druhá polovina května vypracování posudků k závěrečným zprávám
- Přelom května a června (od VES2026) **zasedání (první) panelu po 1. fázi hodnocení nových návrhů projektů** (seznámení se s hodnocením panelistek/tů-zpravodajek/jů, určení pořadí projektových návrhů)
- První polovina června **zasedání panelu k posouzení hodnocení závěrečných zpráv**
- Druhá polovina září (od VES2026) příprava a **zasedání (druhý) panelu v rámci 2. fáze hodnocení návrhů projektů** (seznámení se s hodnocením externích oponentek/tů, určení pořadí projektových návrhů)



## ETICKÝ KODEX PANELISTEK A PANELISTŮ AZV ČR

Panelistka a panelista provádí hodnocení, rozhodnutí a další činnosti v rámci AZV ČR osobně, **transparentně, nestranně, věrohodně, zodpovědně a eticky**, dodržuje rovný přístup, je objektivní, profesionální a vykonává svou činnost na vysoké úrovni, jedná dle svého nejlepšího vědomí a svědomí, a to jak k fyzickým osobám, tak právnickým osobám. Dále samozřejmě ctí obecně závaznou legislativu a pravidla a doporučení MZ ČR a AZV ČR. Nepodléhá jakýmkoliv vnějším tlakům.

Panelistka a panelista **nepřijímá a nevyžaduje dary, jiná zvýhodnění apod.**, taktéž nenabízí a neposkytuje výhody, laskavosti apod., které by mohly ovlivnit hodnocení a další činnosti v rámci AZV ČR.

Panelistka a panelista **zachovává mlčenlivost o všech skutečnostech, které získá v rámci své činnosti v AZV ČR**, obzvláště o osobních údajích a v případě ochrany duševní vlastnictví. Všechny informace a dokumenty nesmí být poskytnuty třetí osobě. Panelistka a panelista nedodržuje povinnost mlčenlivosti u skutečností, které se zakládají na korupčním či podvodném jednání.

Panelistka a panelista **je povinen nahlásit střet zájmů**, a to jak institucionální, tak osobní. Hodnotící členka/člen panelu nesmí působit na stejném pracovišti (**v případě VŠ je konflikt posuzován na úrovni fakulty**) jako navrhovatelka/navrhovatel nebo spolunavrhovatelky/spolunavrhovatelé (řešeno v systému pro aplikace projektových návrhů ISVP, pokud jsou uvedeny správné informace o všech pracovních poměrech, nutná kontrola) a dále nesmí být v blízkém pracovním (poslední 3. roky) nebo osobním vztahu s navrhovatelkou/navrhovatelem nebo spolunavrhovatelkami/spolunavrhovateli. Pokud se cítí hodnotící členka/člen panelu podjatá/podjatý, nesmí projekt hodnotit a střet zájmů musí neprodleně deklarovat v aplikaci ISVP příp. oznámit předsedovi/místopředsedovi či dané tajemnici panelu. Panelistka a panelista **se střetem zájmu příslušný návrh projektu nehodnotí, není pro něj dostupný v aplikaci ISVP, při projednávání opouští místnost.**

# HODNOCENÍ NÁVRHŮ PROJEKTŮ KROK ZA KROKEM

## Zjednodušené schéma procesu hodnocení projektových návrhů:

### I. KROK (6 MĚSÍCŮ)

#### První fáze (3 měsíce)

- každý projekt hodnotí dva členové (zpravodajové) příslušného hodnoticího panelu, u mezioborových projektů je navíc určen třetí zpravodaj
  - *prvního zpravodaje určuje předseda panelu společně s místopředsedou, druhý zpravodaj je určen náhodným výběrem*
- příslušný hodnoticí panel se seznámí s posudky a bodovým hodnocením jednotlivých zpravodajů a každému projektu přidělí hodnocení 0–100 bodů
  - *minimálně 50 % nejnižše hodnocených projektů není doporučeno do druhé fáze hodnocení*
- vědecká rada AZV ČR projedná ohodnocení všech projektů a navrhne seznam těch, které postoupí do druhé fáze hodnocení
  - *doporučení vědecké rady potvrdí po projednání předsednictvo*

#### Druhá fáze (3 měsíce)

- vybrané projekty jsou hodnoceny dvěma externími zahraničními oponenty
  - *výběr konkrétních oponentů probíhá náhodně ze seznamu připraveného zpravodaji daného projektu*
- hodnoticí panely projednají pořadí projektů podle bodů získaných z první fáze a od oponentů a posoudí ekonomické hodnocení

- *panel může po podrobné diskuzi a zdůvodnění změnit výsledný počet bodů u jednotlivých projektů o  $\pm 20$  %*

- hodnoticí panely předloží vědecké radě stanovisko k hodnocení a pořadí jednotlivých projektů

### II. KROK (1 MĚSÍC)

- vědecká rada AZV ČR posoudí věcné i ekonomické hodnocení projektů navržené hodnoticími panely a schválí jejich definitivní pořadí
  - *vědecká rada určí alokační klíč, na základě kterého je stanoven podíl podpořených projektů*

### III. KROK (1 MĚSÍC)

- na základě hodnocení vědecké rady připraví předsednictvo AZV ČR ministerstvu zdravotnictví návrh konečného rozhodnutí o financování projektů
- ministerstvo zdravotnictví zveřejní své rozhodnutí o hodnocení a výběru projektů určených k financování a informuje navrhovatele o výsledku
  - *do 30 kalendářních dnů od vyhlášení výsledků se navrhovatelé mohou seznámit s posudky a hodnocením svých projektů*

## 1. Fáze hodnocení (3 měsíce)

Každý projekt hodnotí, vč. udělení 0–100 bodů, vždy **2 členky / členové (zpravodajky / zpravodajové)** příslušného hodnoticího panelu, u mezioborových projektů je navíc určena třetí zpravodajka/zpravodaj z jiného Panelu. **První (hlavní) zpravodajku / zpravodaje pro projektový návrh určuje předsedkyně / předseda** panelu společně s místopředsedkyní/místopředsedou, **druhá zpravodajka / zpravodaj je určena náhodným výběrem**. Příslušný hodnoticí panel se před svým zasedáním seznámí s posudky a bodovým hodnocením jednotlivých zpravodajek/zpravodajů, kteří vypracují svoje posudky na základě **Hodnoticího procesu návrhu projektů** (viz dále). **Na zasedání pak každému projektu přidělí Panel třetí bodové hodnocení 0–100 bodů za celý panel** a následně **stanoví pořadí projektových návrhů**. Výsledek po 1. fázi hodnocení je **vypočten dle váženého průměru**, kdy bodová hodnocení 1. a 2. zpravodajky/zpravodaje jsou započítány vždy s váhou 33 % (pokud je návrh mezioborový a je vyžadován třetí zpravodajský posudek z jiného panelu, tak každý pak s váhou 22 %) a body udělené panelem na zasedání s váhou 34 %. Na

základě takto vypočteného bodového hodnocení jsou projekty seřazeny. Minimálně **50 % nejnižě hodnocených projektů není doporučeno do druhé fáze** hodnocení (externímu oponentnímu řízení). Vědecká rada AZV ČR projedná ohodnocení všech panelů a navrhne finální seznam projektů, které postoupí do druhé fáze hodnocení. Doporučení vědecké rady vezme předsednictvo na vědomí.

## 2. Fáze hodnocení (3 měsíce)

Vybrané projekty jsou hodnoceny **dvěma externími zahraničními oponentkami / oponenty**. Oponentky / oponenty pro konkrétní projekty vždy navrhnou jejich zpravodajky / zpravodajové. Výběr konkrétních oponentek / oponentů pro oslovení je náhodný. Navržené oponentky / oponenti jsou **hromadně osloveni** ze seznamu kandidátů připraveného zpravodajkami / zpravodaji daného projektu. **První dva, kteří oslovení přijmou, projekt hodnotí**, pro ostatní se hodnotící systém ISVP uzavře.

Hodnotící panely projednají pořadí projektů podle bodů získaných z první fáze (posudky zpravodajek / zpravodajů) a z druhé fáze (posudky oponentek / oponentů) a posoudí ekonomické hodnocení projektů. **Výsledné bodové hodnocení projektu je získáno váženým průměrem**, kdy počet bodů z **1. fáze hodnocení je s váhou 40 %** + bodové hodnocení dvou externích zahraničních oponentek/oponentů u každého vždy s váhou 30 % (**hodnocení z 2. fáze tedy činní 60 %** z celkového hodnocení projektových návrhů). Panel může po **podrobné diskuzi a zdůvodnění změnit výsledný počet bodů u jednotlivých projektů až o  $\pm 20$  % (s maximální výší 100 bodů)**. **Podmínkou pro bodovou korekci přesahující 10 % je existence alespoň jednoho významně bodově odlehlejšího posudku. V případě, že u projektového návrhu je jeden ze čtyř posudků významně bodově odlišný od ostatních, panely toto vždy textově okomentují, a to i v případě, že se rozhodnou nepřistoupit k bodové korekci.**

Hodnotící panely předloží Vědecké radě stanovisko k hodnocení a **pořadí projektových návrhů po první a druhé fázi hodnocení**. Po proběhlém hodnocení každý projekt obsahuje:

- 2 posudky a bodové hodnocení zpravodajek/zpravodajů,
- bodové hodnocení a jeho textové zdůvodnění Panelem po 1. fázi hodnocení,
- 2 posudky a bodové hodnocení zahraničních oponentek/oponentů,
- informaci o případné bodové korekci po 2. fázi hodnocení a její textové věcné zdůvodnění.

Toto jsou informace, které jsou následně k dispozici pro navrhovatelky/navrhovatele projektů.

**Vědecká rada AZV ČR posoudí věcné i ekonomické hodnocení projektů navržené hodnotícími panely a schválí jejich definitivní pořadí, dále určí alokační klíč, na základě, kterého je stanoven podíl podpořených projektů. Tato fáze trvá jeden měsíc.**

Na základě hodnocení Vědecké rady připraví Předsednictvo AZV ČR Ministerstvu zdravotnictví ČR návrh konečného rozhodnutí o financování projektů.

**Ministerstvo zdravotnictví zveřejní své rozhodnutí o hodnocení a výběru projektů určených k financování a informuje navrhovatele o výsledku. Tato fáze trvá jeden měsíc.**

**Hodnotící lhůta trvá celkem 8 měsíců.**

Odbornému hodnocení projektových návrhů předchází jejich **posouzení Komisí pro přijímání návrhů projektů (KPN)**, která **vyhodnotí splnění formálních podmínek veřejné soutěže**: dodržení soutěžní lhůty, požadavky na prokázání způsobilosti apod. Na základě rozhodnutí KPN mo-

hou být projektové návrhy vyloučeny z formálních důvodů a dále pak nepostupují do odborného hodnocení.

Každého zasedání panelu se účastní nebo protokol z jeho jednání verifikuje členka/člen Kontrolní rady AZV ČR. Hodnocení projektových návrhů předsedkyň/předsedů panelů a členek/členů vědecké rady podléhá dohledu **Kontrolní rady AZV ČR**.



# HODNOTICÍ PROCES NÁVRHU PROJEKTU

Projekty budou hodnoceny celkem ve dvou oblastech (i) **kvalita projektu (0–60 bodů)** a (ii) **odborná úroveň navrhovatelky/navrhovatele, spolunavrhovatelky/spolunavrhovatele a složení řešitelského týmu (0–40 bodů)**. Hodnocena je také ekonomika a adekvátnost rozpočtu, která ovšem není bodována. Níže jsou uvedené jednotlivé aspekty hodnocení projektových návrhů v kontextu mandatorních částí návrhů a formuláře na hodnocení v rámci aplikace ISVP. Všechny posudky musí být vypracovány v anglickém jazyce.

## A. KVALITA PROJEKTU (0–60 BODŮ) – min. 2 500 znaků (3 textová pole)

### 12 HODNOTICÍCH KATEGORIÍ

#### ZAMĚŘENÍ A VÝZNAM PROJEKTU (TEXTOVÉ POLE 1)

##### 1. Zaměření projektu

Zhodnotit, zda se jedná se o projekt aplikovaného zdravotnického výzkumu (dle definice v ZD), jehož zaměření je v souladu s podporovanými oblastmi dle ZD.

**Definice aplikovaného výzkumu ve zdravotnictví** je dle Koncepce zdravotnického výzkumu do roku 2030, Programu na podporu zdravotnického aplikovaného výzkumu na léta 2024–2030 a v souladu s definicí OECD Frascati manuálu používaného evropskou komisí k monitorování a hodnocení vědy a výzkumu následující: „**Aplikovaný výzkum je původní zkoumání prováděné s cílem získání nových poznatků. Je však primárně zaměřen na konkrétní praktický záměr nebo cíl. V případě zdravotnického výzkumu tento „konkrétní praktický záměr a cíl“ musí směřovat do oblasti zdravotnictví.**“ Z definice je zřejmé, že **výzkum buď je nebo není aplikovaný, nelze hodnotit, zda je aplikovaný hodně nebo málo. Aplikovaný výzkum ve zdravotnictví pokrývá širokou oblast inovativního řetězce od preklinických testů a například projektů z oblasti medicínální chemie až po nekomerční klinická hodnocení. Vše v rámci této oblasti je cílem podpory AZV ČR. NELZE SIMPLIFIKOVAT – „APLIKOVANÝ JE VÝZKUM POUZE TEHDY, POKUD JE VE STUDII PACIENT“.** Ve zdravotnickém aplikovaném výzkumu předchází aplikaci jakéhokoliv výsledku do klinické praxe, a to ať už nového léčiva, na jehož vývoj se náklady pohybují ve stovkách milionů USD, nové diagnostiky nebo nových zdravotnických prostředků, vytváření rozsáhlé klinické evidence o jejich bezpečnosti a klinické využitelnosti. Z toho důvodu je **typickým výstupem aplikovaného výzkumu ve zdravotnictví odborná publikace.**

Podle OECD Frascati manuálu má základní výzkum vést k získávání nových poznatků o základních principech určitých jevů nebo pozorovatelných skutečností, a to bez zjevného záměru uplatnění nebo využití v praxi. V rámci základního výzkumu můžeme například zkoumat proces buněčného dělení, aniž bychom dopředu uvažovali o tom, k čemu bychom získaný poznatek použili (podpora cestou GA ČR). V případě aplikovaného výzkumu, který má rovněž získávat a vytvářet nové poznatky, už ale musí být od začátku zřejmý praktický záměr a cíl našeho zkoumání. Zde již buněčné dělení zkoumáme s tím, že u nádorové buňky má porušenou kontrolu a že jeho ovlivnění by mohlo mít protinádorový účinek (podpora cestou AZV ČR). A pokud na úrovni aplikovaného výzkumu popíšeme, že to je možné a jak to udělat, pak se dostáváme k experimentálnímu vývoji, který má za cíl vyvinout produkt, například malou molekulu, jež ovlivňuje buněčný cyklus a bude využitelná jako protinádorové léčivo (podpora TA ČR).

## **2. Originalita**

Vyhodnotit v čem spočívá originalita/inovativnost daného projektu nebo proč není projekt dostatečně originální. Pokud je poukazováno na nízkou originalitu/inovativnost projektu je třeba toto doložit odkazy na primární literaturu, která toto dokládá.

## **3. Aktuálnost tématu**

Vyhodnotit, zda se jedná o aktuální téma aplikovaného zdravotnického výzkumu v dané oblasti a proč.

## **4. Očekávané přínosy**

Věcně zhodnotit, zda jsou očekávané přínosy formulovány realisticky a zda dostatečně odůvodňují přidělení finanční podpory. Předmětem hodnocení není předpokládaný počet publikačních nebo jiných výstupů, ale kvalita a význam očekávaných přínosů v rámci daného oboru.

## **KVALITA PROJEKTOVÉHO NÁVRHU (TEXTOVÉ POLE 2)**

### **5. Hypotéza a výzkumné cíle**

Vyhodnotit kvalitu vědecké hypotézy a její soulad s výzkumnými cíli projektu.

### **6. Experimentální design**

Vyhodnotit experimentální design projektu, zda obsahuje kromě vlastní hypotézy například také výpočet statisticky významné velikosti výzkumného souboru (výjimku mohou tvořit například projekty zaměřené na výzkum vzácných a ultra-vzácných chorob), definici a statisticky odůvodněné počty pokusných zvířat, dostatečné počty opakování u preklinických testování apod.

### **7. Metodický přístup**

Zhodnotit, zda je projekt založen na použití adekvátních a state-of-the-art metodických přístupů, a že tyto metodické přístupy umožní naplnit plánované výzkumné cíle.

### **8. Pilotní data**

Vyhodnotit kvalitu pilotních dat a jejich relevantnost k tematickému zaměření projektu a formulované hypotéze.

### **9. Formální kvalita návrhu**

Zhodnotit formální kvalitu projektového návrhu, konciznost formulací, kvalitu odborného jazyka apod.

## **PROVEDITELNOST A DALŠÍ ASPEKTY PROJEKTU (TEXTOVÉ POLE 3)**

### **10. Harmonogram a proveditelnost**

Věcně zhodnotit, zda je projektový harmonogram realistický a výzkumné cíle proveditelné (např. nábor pacientů v daném čase nebo rozsah experimentální výzkumné práce).

### **11. Analýza rizik**

Zhodnotit analýzu rizik, které mohou nastat při řešení projektu, jejich významnost a dopady, a alternativní řešení v případě nepotvrzení hypotézy apod.

### **12. Další aspekty**

Vyhodnotit, zda se nejedná pouze o validační studii, zhodnotit, zda řešení projektu není dominantně založeno na kontrahovaném výzkumu či placených službách dodávaných partnery mimo řešitelský tým, jakékoliv další aspekty studie, které zpravodaj/hodnotitel považuje za podstatné.

**VŠECH 12 HODNOTICÍCH KATEGORIÍ MUSÍ BÝT V TEXTOVÝCH POLÍCH 1 AŽ 3 REFLEKTOVÁNO A SOUČET ZNAKŮ ZE TŘECH TEXTOVÝCH POLÍ NESMÍ BÝT NIŽŠÍ NEŽ 2500!**

## POČET BODŮ ZA KVALITU PROJEKTŮ (POLE 4) – 0–60 BODŮ

### INDIKATIVNÍ BODOVÁ PÁSMA PRO KVALITU PROJEKTU

#### **VYSOCE KVALITNÍ PROJEKT – 50–60 BODŮ**

V případě těchto projektů se předpokládá pozitivní hodnocení ve všech 12 hodnocených kategoriích. Dále se nesmí jednat o validační studii a řešení projektu nesmí být dominantně založeno na kontrahovaném výzkumu či placených službách dodávaných partnery mimo řešitelský tým. Různé bodové hodnocení uvnitř této bodové škály potom odpovídá především významu studovaného tématu, míře originality projektu, očekávaným výsledkům apod.

#### **KVALITNÍ PROJEKT – 35–50 BODŮ**

Kromě kategorie 1 existují dílčí výhrady, bez zásadních nedostatků, u dalších hodnoticích kategorií. Tyto dílčí výhrady musí být konkrétně formulovány. Dále se nesmí jednat o validační studii a řešení projektu nesmí být dominantně založeno na kontrahovaném výzkumu či placených službách dodávaných partnery mimo řešitelský tým. Různé bodové hodnocení uvnitř této bodové škály potom odpovídá množství a významnosti výhrad u jednotlivých hodnocených kategorií.

#### **PRŮMĚRNÝ PROJEKT – 15–35 BODŮ**

Kromě kategorie 1 existují zásadní nedostatky u jedné nebo více ze zbývajících hodnoticích kategorií. Existuje riziko proveditelnosti u jednoho z výzkumných cílů. Tyto zásadní i dílčí nedostatky, včetně zdůvodnění rizika proveditelnosti, musí být konkrétně formulovány.

Různé bodové hodnocení uvnitř této bodové škály potom odpovídá množství nedostatků u jednotlivých hodnocených kategorií a stupni rizika u proveditelnosti projektu.

#### **PODPRŮMĚRNÝ PROJEKT NEBO PROJEKT MIMO RÁMEC PODPORY – 0–15 BODŮ**

Nejedná o projekt aplikovaného zdravotnického výzkumu (dle definice v ZD), a/nebo výzkumné cíle nejsou v souladu s podporovanými oblastmi dle ZD – nesoulad v kategoriích 1, a/nebo projekt není v souladu tematickým vymezením příslušného hodnoticího panelu a/nebo jsou zásadní nedostatky ve více než jednom z hodnoticích kritérií a/nebo existuje riziko proveditelnosti u více výzkumných cílů. Nejedná-li se o projekt aplikovaného zdravotnického výzkumu, je třeba uvést.

## **B. KVALITA NAVRHOVATELKY / NAVRHOVATELE, SPOLUNAVRHOVATELKY / SPOLUNAVRHOVATELE A SLOŽENÍ ŘEŠITELSKÉHO TÝMU (0–40 BODŮ) – min. 750 znaků 6 HODNOTICÍCH KATEGORIÍ**

### **TEXTOVÉ POLE 1**

#### **1. Přínos pro obor a celková publikační aktivita**

*Zhodnotit přínos pro obor (resp. významnost výsledků, nemusí jít pouze o odborné publikace, kterých v daném oboru navrhovatelka/navrhovatel a spolunavrhovatelka / spolunavrhovatel dosáhli), jejich celkovou publikační aktivitu včetně hodnoty h-indexu při zohlednění délky aktivní vědecké dráhy a specifík oboru.*

*H-index je pouze pomocným ukazatelem. Je třeba hodnotit především přínos a kvalitu výstupů, dále významnost role navrhovatelky/navrhovatele v hodnocených výstupech, korespondující/první autor vs člen rozsáhlého autorského týmu apod. U projektů z Podprogramu 2 – Junior zcela zanedbáváme kvantitativní scientometrické ukazatele jako je celkový počet publikací, h-index apod. a zaměřujeme se výhradně na jejich kvalitu, a dále aspekty dosavadní karierní dráhy spojené s odborností jako jsou zahraniční pobyt na prestižním pracovišti v rámci PhD a/nebo postdoktorandského pobytu, aktivní účast na prestižních zahraničních konferencích, ocenění v rámci vědeckých komunity, absolvované mezinárodní kurzy/workshopy apod.*

## **2. Aktivní výzkumná činnost za posledních pět let**

*Zhodnotit publikační aktivitu navrhovatelky/navrhovatele a spolunavrhovatelky / spolunavrhovatele v posledních pěti letech, v rámci, které vystupovali v roli prvního nebo korespondujícího autora. Informace o těchto publikacích je nově vyžadována ve formuláři projektového návrhu. U projektů z Podprogramu 2 – Junior zde zanedbáváme celkový počet publikací a zaměřujeme se na jejich kvalitu.*

## **3. Mezinárodní spolupráce**

*Zhodnotit historii mezinárodní výzkumné spolupráce navrhovatelky/navrhovatele a spolunavrhovatelky / spolunavrhovatele.*

## **4. Expertíza řešitelského týmu**

*Zhodnotit, zda složení řešitelského týmu pokrývá všechny expertízy nezbytné k řešení projektu, nebo je-li případně chybějící expertíza smluvně doložena formou další spolupráce.*

## **5. Zapojení mladých výzkumných pracovníků**

*Vyhodnotit, zda je do řešení projektu zapojen PhD student nebo mladý výzkumník dle definice uvedené v ZD.*

## **6. Připravenost a zaměření pracoviště**

*Zhodnotit, zda je infrastrukturní připravenost pracoviště navrhovatelky/navrhovatele a spolunavrhovatelky / spolunavrhovatele dostatečná pro úspěšné řešení projektu a zda je odborné zaměření pracoviště v souladu se zaměřením hodnoceného projektu.*

**VŠECH 6 HODNOTICÍCH KATEGORIÍ MUSÍ BÝT V TEXTOVÉM POLI REFLEKTOVÁNO VČETNĚ UVEDENÍ KONKRÉTNÍCH SCIENTOMETRICKÝCH UKAZATELŮ APOD., PŘIČEMŽ POČET ZNAKŮ NESMÍ BÝT MÉNĚ NEŽ 750!**

**POČET BODŮ ZA KVALITU NAVRHOVATELE, SPOLUNAVRHOVATELŮ A SLOŽENÍ ŘEŠITELSKÉHO TÝMU (POLE 2) – 0–40 BODŮ**

**INDIKATIVNÍ BODOVÁ PÁSMO PRO KVALITU NAVRHOVATELE, SPOLUNAVRHOVATELŮ A SLOŽENÍ ŘEŠITELSKÉHO TÝMU (0–40 BODŮ)**

**EXCELENTNÍ TÝM – 35–40 BODŮ**

U excelentního týmu se předpokládá, že navrhovatel/ka a/nebo spolunavrhovatel/ka přispěli do daného oboru významnými výsledky, mají kontinuální a rozsáhlou publikační činnost v časopisech s IF (dle WoS) a výše h-indexu alespoň jednoho z nich je nadprůměrná vzhledem k oboru (např. v onkologii a ošetřovatelství lze očekávat rozdíl v rámci těchto ukazatelů) a dále aktivní vědecké



dráhy. Navrhovatel a/nebo spolunavrhovatel musí mít v posledních 5 letech alespoň 3 publikace kategorie Jimp jako první nebo korespondující autor v časopisech s IF nad mediánem daného oboru. Navrhovatel/ka a/nebo spolunavrhovatel/ka u projektu Podprogramu 2 – Junior musí mít alespoň jednu prvoautorskou D1 nebo dvě Q1 publikace za posledních pět let, mít absolvovaný dlouhodobý zahraniční pobyt (pokud nejsou uvedeny okolnosti toto znemožňující), a být oceněn vědeckou komunitou (cena za nejlepší přednášku, poster apod.). Akceptovat lze i nepublikační výsledek zásadního významu jako je například patent apod. U juniorských výzkumnic/výzkumníků je třeba jejich CV vždy posuzovat vysoce individualizovaně, výše uvedené je pouze indikativní. Existuje prokazatelná historie mezinárodní spolupráce (společné publikace, grantové projekty apod). Složení řešitelského týmu pokrývá všechny expertízy nezbytné k řešení projektu, nebo je chybějící expertíza smluvně doložena formou další spolupráce. Do řešení projektu je zapojen PhD student nebo mladý výzkumník dle definice uvedené v ZD. Různé bodové hodnocení uvnitř této bodové škály potom odpovídá především kvalitě týmu přesahující rámec minimálních hodnot v jednotlivých kategoriích (významnost dosažených výsledků, výše h-indexu, počty publikací apod.). Pracoviště je infrastrukturně připraveno na úspěšné řešení projektu. Odborné zaměření pracoviště je v souladu se zaměřením hodnoceného projektu.

#### **KVALITNÍ TÝM – 20–35 BODŮ**

U kvalitního týmu se předpokládá, že navrhovatel/ka a/nebo spolunavrhovatel/ka již přispěli do daného oboru kvalitními výsledky, mají publikační činnost v časopisech s IF (dle WoS) a výše h-indexu alespoň jednoho z nich je průměrná v rámci daného oboru a délce aktivní vědecké dráhy. Musí mít v posledních 5 letech alespoň 3 publikace kategorie Jimp jako první nebo korespondující autor v časopisech s IF. Navrhovatel/ka a/nebo spolunavrhovatel/ka u projektu Podprogramu 2 – Junior musí mít alespoň jednu prvoautorskou Q1 publikaci za posledních pět let, mít absolvovaný zahraniční pobyt (pokud nejsou uvedeny okolnosti toto znemožňující). Akceptovat lze i nepublikační výsledek zásadního významu jako je například patent, užitný vzor apod. U juniorských výzkumnic / výzkumníků je třeba jejich CV vždy posuzovat vysoce individualizovaně, výše uvedené je pouze indikativní.

Existuje prokazatelná historie mezinárodní spolupráce (společné publikace, grantové projekty apod). Složení řešitelského týmu pokrývá všechny expertízy nezbytné k řešení projektu, nebo je chybějící expertíza smluvně doložena formou další spolupráce. Do řešení projektu je zapojen PhD student nebo mladý výzkumník dle definice uvedené v ZD. Různé bodové hodnocení uvnitř této bodové škály potom odpovídá především kvalitě týmu přesahující rámec minimálních hodnot v jednotlivých kategoriích (kvalita dosažených výsledků, výše h-indexu, počty publikací apod.). Pracoviště je infrastrukturně připraveno na úspěšné řešení projektu. Odborné zaměření pracoviště je v souladu se zaměřením hodnoceného projektu.

#### **PRŮMĚRNÝ TÝM – 5–20 BODŮ**

U kvalitního týmu se předpokládá, že navrhovatel/ka a/nebo spolunavrhovatel/ka již přispěli do daného oboru konkrétními výsledky, mají publikační činnost v časopisech s IF (dle WoS) a výše h-indexu jednoho z nich je spíše podprůměrná vzhledem k oboru a délce aktivní vědecké dráhy. Navrhovatel/ka ani spolunavrhovatel/ka nemají v posledních 5 letech 3 publikace kategorie Jimp jako první nebo korespondující autor v časopisech s IF.

Navrhovatel/ka a/nebo spolunavrhovatel/ka u projektu Podprogramu 2 – Junior má alespoň jednu prvoautorskou publikaci s IF za posledních pět let, nemá absolvovaný zahraniční pobyt. Akceptovat lze i nepublikační výsledek zásadního významu jako je například patent, užitný vzor apod. U juniorských výzkumnic / výzkumníků je třeba jejich CV vždy posuzovat vysoce individualizovaně, výše uvedené je pouze indikativní.

Existují nedostatky nebo nejsou naplněny některé z kategorií hodnocení 3 až 5. Různé bodové hodnocení uvnitř této bodové škály potom odpovídá rozsahu nedostatků, které tým vykazuje v rámci hodnocených kategoriích. Pracoviště není infrastrukturně připraveno na úspěšné řešení projektu nebo odborné zaměření pracoviště není v souladu se zaměřením hodnoceného projektu.

### **PODPRŮMĚRNÝ TÝM – 0–5 BODŮ**

Navrhovatel/la a/nebo spolunavrhovatel/ka (týka se i Podprogramu 2) mají publikace pouze v recenzovaných časopisech bez impakt faktoru. Tým vykazuje zásadní nedostatky také v dalších hodnotících kategoriích. Pracoviště není infrastrukturně připraveno na úspěšné řešení projektu a odborné zaměření pracoviště není v souladu se zaměřením hodnoceného projektu.

#### **Genderová dimenze v návrhu projektu**

V návrhu projektu by měla být také popsána genderová dimenze zamýšleného výzkumu, pokud je to pro řešení projektu relevantní, měl by být uveden popis dopadů na řešení možných biologických odlišností (pohlaví) nebo odlišností ve zkušenostech a potřebách žen a mužů (gender). Některé výsledky řešení projektu mohou mít nižší relevanci, pokud nebyly např. zohledněny fyzické rozdíly mezi ženami a muži apod. Vždy by pak mělo být zdůvodněno, proč genderovou rovnost nelze uplatnit, kdy není možné zajistit vyrovnanější zastoupení žen a mužů v rámci řešení projektu (např. pohlavně specifické nádorové choroby, ultra-vzácná onemocnění apod.), také pak v případě, že výsledný dopad řešení projektu nepřináší ženám a mužům stejný prospěch apod.

### **C – EKONOMIKA (NENÍ BODOVÁNO)**

Rozpočet výzkumného projektu je adekvátní – ANO/NE

Pokud NE

Návrh na redukce, uvést v jaké části rozpočtu a **DOSTATEČNĚ A KONKRÉTNĚ** zdůvodnit proč je redukce navrhována v dané výši, nelze snižovat odhadem o desítky procent rozpočet v žádné kapitole bez řádného a věcného zdůvodnění (především v části provozních nákladů může nedostatečně podložený a odůvodněný návrh na redukcii rozpočtu znemožnit řešení projektu).

### **D – CELKOVÉ ZHDNOCENÍ (souhrnný komentář na min. 600 znaků vč. mezer, zde uvidíte finální počet bodů)**

### **CELKOVÝ POČET BODŮ ZA OBLASTI A (KVALITA), B (TÝM): 0–100 BODŮ**

#### **Transparentnost hodnotícího procesu**

Do 30 kalendářních dnů od vyhlášení výsledků je zveřejněno hodnocení všech návrhů projektů, prostřednictvím aplikace ISVP, a to včetně zdůvodnění a poskytnutí anonymizovaných posudků zpravodajek/zpravodajů a oponentek/oponentů projektu, uvedení bodového hodnocení panelu v první fázi hodnocení a jeho zdůvodnění, a případné korekce provedené panelem ve druhé fázi hodnocení a jejího zdůvodnění.

## OBECNÉ PRINCIPY HODNOCENÍ NÁVRHŮ PROJEKTŮ

- Posudky zpravodajů slouží jako podklad pro jednání panelu, na základě nich jsou vedeny diskuze na zasedání, udělené bodové hodnocení zpravodaje se započítává do celkového bodového skóre.
- Zák. 130/2002 Sb. o podpoře výzkumu a vývoje ukládá povinnost hodnocení projektů zveřejňovat, proto jsou veškeré posudky v anonymizované formě dostupné navrhovatelům, kterým by měly **poskytnout zpětnou vazbu. Je třeba objektivně popsat nejen vady, ale i silné stránky projektu.**
- Posudky by měly být zpracovány kvalitně a objektivně s podrobným zdůvodněním, nedostatky a slabiny projektu, navrhovatele/ky či spolunavrhovatele/ky, je třeba objektivně, podrobně a konkrétně popsat vč. příkladů. **Komentáře musí být v souladu s bodovým hodnocením.**
- Výroky v posudku musí být vždy podloženy **odbornými argumenty. Subjektivní názory ani domněnky o nedostatečné odbornosti navrhovatele/ky či spolunavrhovatele/ky do posudků nepatří.**
- **Je vyžadována etická korektnost.** Je třeba se zcela vyvarovat narážek na charakteristiky navrhovatele/ky či spolunavrhovatele/ky či členů týmu, které by mohly být považovány za osobní, diskriminující nebo dehonestující (např. věk, pohlaví, původ).
- V posudku by se neměla vyskytovat tvrzení či formulace, které nemají s odborným posouzením projektu a institucionálních podmínek pro jeho úspěšné řešení nic společného.
- Veškeré argumenty potřebné **pro posouzení projektu je možné hledat pouze v rámci předloženého návrhu**, žádné další informace nebo spekulace a čtení mezi řádky nesmí být při hodnocení uváděny ani brány v potaz.
- Analogické otázky je nutno v rámci různých projektů **vždy rozhodovat konzistentně.**
- Je vyžadována **formální správnost posudku**, kvalitní odborná angličtina, absence nedokončených vět, gramatických chyb, překlepů apod.
- Obecným principem hodnocení, ať již jde o očekávané přínosy projekt, nebo průběžné či závěrečné zprávy, **je vždy kvalita výsledků nikoliv jejich kvantita.**
- Panelistky a panelisté jsou povinni se při hodnocení návrhů projektů řídit **Etickým kodexem panelistek a panelistů AZV ČR.**

### Čemu je potřeba věnovat speciální pozornost:

1. Je třeba zcela vyloučit snižování bodového hodnocení projektového návrhu za „**nízkou aplikovatelnost výzkumu**“. **V tomto ohledu je třeba i zcela eliminovat formulace, které tento přístup k hodnocení projektu implikují** („Projekt je vysoce inovativní, ale nedostatečně aplikovaný“ apod.). Dle definice (viz HODNOTICÍ PROCES NÁVRHU PROJEKTU) výzkum buď je, nebo není aplikovaný. AZV ČR proto neposuzuje „míru“ aplikovatelnosti, ani stupeň pokročilosti výzkumu směrem k jeho aplikaci do klinické praxe. Aplikovaný výzkum ve zdravotnictví pokrývá širokou oblast inovativního řetězce od preklinických testů a například projektů z oblasti medicínální chemie až po nekomerční klinická hodnocení. Vše v rámci této oblasti je cílem podpory AZV ČR. **NE-LZE SIMPLIFIKOVAT – „APLIKOVANÝ JE VÝZKUM POUZE TEHDY, POKUD JE VE STUDII PACIENT“.** Toto nesmí být důvodem sníženého hodnocení ani bodově, ani formulačně. Pokud nepovažujete projektový návrh za aplikovaný výzkum, je třeba jednoznačně uvést, že se **„jedná o výzkum, který svým zaměřením neodpovídá definici aplikovaného výzkumu dle Zadávací dokumentace, protože...“.**

2. Je třeba se vyvarovat emotivně zabarvenému a bagatelizujícímu zpochybňování odbornosti navrhovatelky/navrhovatele mimo parametry jasně definované v HODNOTICÍM PROCESU NÁVRHU PROJEKTU. Za velice senzitivní oblast lze určitě považovat publikaci v predátorských a pochybných časopisech. V rámci hodnoticích procesů je třeba eliminovat použití termínu **predátorský/polopredátorský časopis** a jmenování jakýchkoliv nakladatelství jako predátorských, pokud toto není podloženo konkrétním a oficiálním stanoviskem některé z odborně příslušných autorit, jako je například Centrum pro open science UK (<https://openscience.cuni.cz/OSCI-37.html>). Formulace jako „Odbornou kvalitu navrhovatele je třeba hodnotit spíše jako nízkou, protože publikuje v predátorských/polopredátorských časopisech, časopisech nakladatelství MDPI, Frontiers apod.“ jsou neakceptovatelné. Pokud máte pochybnosti o kvalitě publikačních výstupů a nemůžete jednoznačně doložit, že se jedná o predátorský časopis výše uvedeným způsobem, je třeba vždy hodnotit obsah publikačních výstupů nikoliv publikační platformu.

3. Obecným principem hodnocení, ať již jde o očekávané přínosy projektu, nebo průběžné či závěrečné zprávy, **je vždy kvalita výsledků nikoliv jejich kvantita. Kvantita není hodnoticím kritériem**, pouze v případě, že by všechny výsledky byly excelentní. Projekt s jedním excelentním výsledkem může být hodnocen jako vynikající, zatímco projekt s více průměrnými či podprůměrnými výsledky být vynikající nemůže. **Při hodnocení závěrečných zpráv by se proto neměly objevovat formulace jako „projekt je vynikající, protože umožnil vznik 10 publikací s kumulativním IF = XY, apod.“**. Hodnotit by se měly především vlastní výsledky výzkumu a jejich významnost pro obor, a následně i kvalita časopisu, kde se autorům podařilo výsledky opublikovat. Je třeba se ale vyvarovat hodnocení na základě souhrnných scientometrických ukazatelů.

### Slovníček pozitivních a negativních výrazů, které je vhodné využívat v posudcích

Negativní	Insufficient, minimal, fails to describe, inadequate, very generic, not evident, unfocused, very weak, does not meet the requirements, inappropriate, limited, unclear, not sound enough, not specified, no significant impact, unjustified, overestimated...
Pozitivní	Credible, clear, specified, realistic, innovative, well suited, timely, convincing, comprehensive, high quality, justified, well identified, strong, effective, thoughtful, promising, evidence, well-formulated, carefully prepared, fully in line, sound, convincingly integrated, clearly articulated, coherent, well balanced, very plausible, ambitious...

#### Příklady

- **Start from the given vocabulary (“...poor, fair, good, very good, excellent...” ) and expand from there.**
- **Why say “Poor” when you can say?**
  - » **Insufficient, does not describe appropriately, unacceptable, inadequate, very generic, unfocused, very weak, does not meet criteria, little information, inappropriate, limited,**

unclear, not specified, no significant impact, unjustified, overestimated, does not fit profile, etc.

• **Why say “Excellent” when you can say?**

- » **Extremely relevant, credible, very clear, realistic, innovative, extremely well suited, very good, timely, convincing, comprehensive, high quality, justified, very well identified, strong, highly effective, well-formulated, carefully-prepared, fully aligned, sound, demonstrates convincingly, clearly articulated, coherent, well-balanced, etc.**

<b>DON'T write this</b>	<b>Instead WRITE this</b>
“The objectives are clear.”	The objectives are credible and clearly presented. The needs of cohort study, data management and expanded use of genomic data are convincingly addressed.
“The methodology is not well described”	The methodology is poorly described as it fails to sufficiently address X, Y and provides insufficient reference to Z.
“The innovative aspects of the research project are poor.”	This proposal is not innovative in X or Y, as it does not take Z into account.

## HODNOCENÍ DÍLČÍ ZPRÁVY

Dílčí zprávy jsou předkládány každoročně, **výjimku představuje dílčí zpráva po prvním roce řešení projektu**, kdy se informace o dosavadním postupu při řešení projektu dodává pouze v případě odklonu od harmonogramu nebo plánovaného řešení projektu, je však nutné posoudit finanční část případně přehled plánovaných výsledků řešení projektu. Dílčí zpráva obsahuje informace o dosavadním řešení projektu, dosažených a plánovaných výsledcích a o hospodaření s finančními prostředky.

Posudky k dílčím zprávám vyplňuje zpravodajka/zpravodaj projektu v externí platformě ISVP. Na zasedání hodnotícího panelu se panel u každé dílčí zprávy seznámí s posudkem a ponechá či přidělí jiné hodnocení. VR projedná a schválí případně změnu návrh příslušných hodnotících panelů ohledně hodnocení dílčích zpráv, případně se VR podrobně zabývá projekty, na jejichž hodnocení se členové panelu neshodli, a k nimž VR dostala materiál před zasedáním (k prostudování). Posudky musí být kvalitně a objektivně vyhotovené s podrobným zdůvodněním v textové části, budou zveřejněny v anonymizované podobě řešiteli/ příjemci.

### Při průběžném hodnocení projektů panel zhodnotí:

- Dosavadní průběh řešení projektu dle stanoveného harmonogramu.
- Zda odpovídá řešení projektu deklarovanému záměru projektu.
- Dosažení a naplnění cílů stanovených v původním návrhu projektu v daném roce řešení (od jednotlivých dílčích cílů je možné se odklonit, po řádném zdůvodnění či schválení žádosti o změnu).
- Zda je řešení projektu zajištěno po odborné a personální stránce.
- Posouzení dosažených a plánovaných výsledků v daném roce řešení s důrazem na jejich kvalitu (nikoliv kvantitu) a především věcný soulad s cíli řešeného projektu.
- Vyhodnocení ročního hospodaření s přidělenými prostředky (kontroluje se čerpání přidělených prostředků, účelnost jejich vynaložení, využití pořízeného vybavení z přidělených prostředků...).

### Co je důležité dále posoudit:

- Nedochází k duplicitnímu financování, např. z hlediska možné úhrady výkonů zdravotní pojišťovnou?
- Jsou nábor pacientů, realizace pokusů, odběry vzorků atd. prováděny v souladu s plánem a experimentálním designem projektu? Je třeba posuzovat věcně, nikoliv formalizovaně, např. zařazení 70 z plánovaných 80 pacientů není riziko, 20 z 80 již představuje riziko pro naplnění cílů apod.
- Pokud autoři mění experimentální design, bude nově plánovaný soubor statisticky odůvodněný apod.?
- Věcnou a formální kvalitu dosažených výsledků.

### Za jakých okolností je možné neuznat předložený výsledek projektu:

- **Zaměření publikace není v souladu se zaměřením projektu** a nevychází z řešení daného projektu (včetně časového, např. vznikl již před zahájením řešení projektu apod.).
- **Řešitel/ka ani spoluřešitel/ka není mezi autory výsledku.** V odůvodněných případech lze ak-

ceptovat vazbu výsledku na projekt pouze autorstvím člena/členky řešitelského týmu.

- **Výsledek neobsahuje povinnou dedikaci projektu.**
- Některá z odborně příslušných autorit, jako je například Centrum pro open science UK (<https://openscience.cuni.cz/OSCI-37.html>), dodá stanovisko, že se jedná o publikaci v tzv. **predátorském časopise**. Takové posouzení odborného časopisu **nelze provést pouze na základě úsudku panelistky/panelisty**.

#### **V Zadávací dokumentaci je řešitelkám/řešitelům doporučeno následující:**

Při publikování výsledků projektu se doporučuje **pečlivě zvážit výběr odborného časopisu a nepublikovat v pochybných časopisech** (někdy také predátorských časopisech), které vykazují rysy špatné publikační praxe, nedodržují publikační standardy a etiku (např. vysoký počet autocitací, nekvalitní nebo fiktivní recenzní řízení, smyšlená jména členů redakční rady, smyšlené indikátory kvality apod.), bližší informace například <https://openscience.cuni.cz/OSCI-37.html>.

#### **Kategorie hodnocení dílčí zprávy jsou následující:**

- **Splněno** – řešení projektu probíhá dle harmonogramu.
- **Splněno s výhradou** – v projektu byly nalezeny nesrovnalosti, na které panel upozornil.
- **Pozastavit do vyjasnění nesrovnalostí**, doplnění zprávy, event. požadovat další opatření – řešení projektu bude pozastaveno do napravení nesrovnalostí, příp. pokud nebudou nesrovnalosti napraveny, projekt lze předčasně ukončit.
- **Nesplněno** – byly nalezeny nesrovnalosti, které neumožňují pokračování projektu v řešení, projekt bude předčasně ukončen.

## HODNOCENÍ ZÁVĚREČNÉ ZPRÁVY

Závěrečná zpráva obsahuje informace o řešení projektu, dosažených a plánovaných výsledcích a o hospodaření s finančními prostředky.

Posudky k závěrečné zprávě vyplňuje zpravodaj/ka v externí platformě ISVP na základě **dvou externích posudků oponentek/oponentů**, na jejichž získávání se aktivně podílí. Na **zasedání panelu** se panel u každé závěrečné zprávy seznámí s posudky zpravodaje/zpravodajky i oponentek/oponentů a ponechá či přidělí jiné hodnocení. Panel může **navrhnout dva projekty** (hodnocené v kategoriích „V – vynikající výsledky projektu“) **na udělení Ceny ministra zdravotnictví za zdravotnický výzkum a vývoj**.

Prezentace navržených kandidátů na udělení Ceny ministra zdravotnictví proběhnou na každoroční **Konferenci pro nejlépe hodnocené projekty AZV ČR** spojené se zvláštním společným zasedáním VR AZV a předsednictva AZV. Bude hodnocena závažnost a aktuálnost problematiky, metodická náročnost výzkumu, ale především kvalita dosažených výsledků, a také způsob jejich prezentace.

S ohledem na lhůtu doložení výsledků řešení po ukončení projektu (6 měsíců) může dojít po zasedání panelu k přehodnocení navrženého hodnocení projektu, např. per rollam. Doložený výsledek obdrží zpravodaj/ka a sdělí, zda výsledek ovlivní dosavadní hodnocení a může tedy navrhnout změnu.

VR projedná a schválí případně změnu návrh hodnotících panelů ohledně hodnocení závěrečných zpráv včetně nominace na ocenění, případně se VR podrobně zabývá projekty, na jejichž hodnocení se členové panelu neshodli a k nimž VR dostala materiál před zasedáním (k prostudování). **VR vždy projednává a schvaluje výsledky projektů, které se hodnotící panely rozhodnou z různých důvodů neuznat.**

Posudky musí být kvalitně a objektivně vyhotovené s podrobným zdůvodněním v textové části, budou zveřejněny v anonymizované podobě řešiteli/ příjemci.

### Při závěrečném hodnocení projektů, po ukončení jejich řešení, panel zhodnotí:

- Dosažení a naplnění cílů stanovených v původním návrhu projektu.
- U všech dosažených výsledků posoudí:
  - » jejich kvalitu a přínos pro obor,
  - » jejich vztah k cílům řešeného projektu,
  - » možnosti jejich budoucího využití v praxi,
  - » zda výsledky projektu přispívají ke splnění hlavních cílů Programu.
- **Pro hodnocení projektu není rozhodující množství výstupů, ale jejich kvalita!**
- Vyhodnocení dosavadního hospodaření s přidělenými prostředky.
- Zohlednění případné kontrolního zjištění v rámci proběhlé kontrolní činnosti.

Pro **úspěšné řešení** je nutné dosažení alespoň jednoho hlavního a jednoho vedlejšího výsledku. Alternativou je také dosažení alespoň dvou hlavních výsledků nebo **jednoho hlavního výsledku typu Jimp publikovaného v časopise s IF v prvním kvartilu (Q1) daného oboru dle WoS.**

U projektů požadujících účelovou podporu vyšší než 12 mil. Kč bude vyžadováno dosažení minimálně dvou hlavních a jednoho vedlejšího výsledku, akceptovatelné je také dosažení alespoň tří hlavních výsledků nebo **jednoho hlavního výsledku typu Jimp publikovaného v časopise s IF v prvním decilu (D1) daného oboru dle WoS.**



Další obecnou podmínkou úspěšného řešení projektů je, aby **alespoň jeden vykázaný hlavní výsledek byl typu Jimp (originální práce), který je dedikován pouze danému projektu a žádnému jinému projektu řešenému s podporou MZ – AZV ČR**, přičemž dedikací se myslí dedikace uvedené ve vlastním publikačním výstupu a také v rejstříku informací o výsledcích Informačního systému VaVal. **Pro uznání hlavního výsledku je požadováno, aby jeho řešitelka/řešitel byla uvedena jako autorka/autor nebo členka/člen autorského týmu. Důvody pro neuznání výsledku jsou uvedeny v předchozí kapitole.**

U dílčí i závěrečné zprávy může zpravodajka/zpravodaj potažmo panel požádat o doplnění, vysvětlení řešitele, tuto výzvu zasílá Kancelář.

#### **Kategorie hodnocení závěrečné zprávy jsou následující:**

**V = vynikající výsledky projektu** (s mezinárodním významem apod.), které znamenají, že byly splněny cíle projektu a jeho předpokládané výsledky uvedené ve smlouvě, resp. rozhodnutí o poskytnutí podpory; takto hodnocený projekt lze navrhnout na ocenění za mimořádný výsledek dosažený na základě účelové podpory ve VaV poskytnuté poskytovatelem;

**U = uspěl podle zadání**, tj. byly splněny cíle projektu a jeho předpokládané výsledky uvedené ve smlouvě, resp. rozhodnutí o poskytnutí podpory;

*Řešení projektu je tedy hodnoceno: **splněno** – deklarovaných cílů projektu bylo dosaženo, aplikované výsledky z projektu a publikace, případně další výsledky, jsou z hlediska počtu a potenciálního ohlasu či možnosti využití při řešení projektem vyjmenovaných problémů vynikající nebo velmi dobré a výrazně zasáhnou do vývoje oboru, a to zejména v mezinárodním kontextu.*

**O = nesplněno zadání, smlouva však byla dodržena**, výsledek představuje posun v poznání dané problematiky (objektivní důvody, negativní výsledek atd.);

**S = nesplněno zadání, bylo přistoupeno k sankčním ustanovením smlouvy.**

*Řešení projektu je tedy hodnoceno: **nesplněno** – publikované či jinak uplatněné výsledky z projektu (publikace, případně další výsledky) nejsou z hlediska počtu a potenciálního ohlasu či možnosti využití při řešení projektem vyjmenovaných problémů vynikající nebo velmi dobré a pravděpodobně výrazně nezasáhnou do vývoje oboru.*

## JEDNÁNÍ PANELU, CO PŘÍSPĚJE K ROZHODNUTÍ

Co dělat	Co nedělat
Na zasedání si připravte shrnutí svého hodnocení a čeho se daný projekt týká.	Nechodte na zasedání nepřipravení.
Naslouchejte také názorům ostatních členů.	Nepochybujte o názorech ostatních členů.
Mějte otevřenou mysl. Můžete změnit svůj původní názor a na zasedání ho lze korigovat udělením bodů panelu, resp. finálním hodnocením.	Nebudte zatvrzelí ohledně svého původního hodnocení, pokud byly řečeny relevantní informace.
Zasedání panelu je neveřejné, nesdělujte informace o hodnocení.	Nezveřejňujte informace a materiály, které Vám byly poskytnuty.
Uvádějte konkrétní příklady, které podpoří Váš názor či vyvrátí nerelevantní připomínky ostatních.	Nevyjadřujte se vágně a nejasně, nesouhlaste s připomínkami, které nejsou relevantní a podloženy důkazy.
Hodnoťte podle specifických kritérií a indikativních bodových pásem. Používejte celý rozsah bodování.	Nehodnoťte v rozporu se specifickými kritérii a indikativními bodovými pásmy. Neignorujte skóre v celé škále.

## VYUŽÍVÁNÍ GENDEROVĚ SENZITIVNÍHO JAZYKA

Nevyužívat pouze **generické maskulinum**, byť je v češtině mužský rod využíván jako zástupný, tzn. může označovat ženy i muže (pod označením „člen panelu“ jsou zahrnuty i ženy). V dnešní době se upouští od generického maskulina a přechází se ke zdvojování (doporučeno je užít ženského tvaru na prvním místě a mužského na druhém), příp. je doporučeno nepoužívat pouze generické maskulinum, ale kombinaci se zdvojováním, např. „Mezi navrhovateli (generické maskulinum) nalezneme profesorky a profesory (zdvojení) lékařských oborů“. Vhodné je používání zdvojených tvarů bez lomítka („navrhovatelka a navrhovatel“ namísto „navrhovatel/ka“).

Zmírnit nerovnosti může také využívání názvů osob v množném čísle („úspěšní navrhovatelé“), využívání vhodnějších synonym („ti vyučující“ namísto „ti učitelé“). Příp. lze využívat genderově neutrální výrazy, např. „posluchačstvo“, „studentstvo“.

Dále nedoporučujeme používat výrazy „žena“ či „muž“, což označuje pohlavnost („Zaměstnanci a zaměstnankyně AZV ČR.“ namísto „Ženy a muži, kteří jsou zaměstnáni v AZV ČR.“). Taktéž je vhodné upřesňovat kvalifikaci nebo pozici analytička/analytik, přednostka/přednosta apod.

Další zdroje: „Kultura genderově vyváženého vyjadřování“; „Právní aspekty postavení žen a mužů ve vysokoškolském prostředí a ve veřejných výzkumných institucích v České republice“; „Strategie rovnosti žen a mužů na roky 2020–2030“; NKC – gender a věda (<https://genderaveda.cz/>), RVVI (<https://vyzkum.gov.cz/FrontClanek.aspx?idsekce=952959>).

Jazyk se neustále vyvíjí. Odráží nejen hodnoty organizace, ale i uspořádání společnosti. Jazyk by měl učinit komunikaci zdvořilou a příjemnou vůči ženám i mužům, a to i s ohledem na zachování srozumitelnosti výpovědi. AZV ČR se hlásí ke svému dílu odpovědnosti za kultivaci prostředí výzkumu, vývoje a inovací pro podporu všech talentů bez ohledu na věk, pohlaví, náboženské vyznání, sexuální orientaci nebo původ. Zviditelněním výzkumnic, odborných asistentek, profesorek, děkanek, ale i uchazeček nebo hodnotitelek v textu či mluvě můžeme nejen přispět k nastolení nové kultury v akademickém a výzkumném prostoru, ale i podpořit principy odpovědnosti a genderové dimenze ve výzkumu a inovacích.

# KONTAKTY A UŽITEČNÉ ODKAZY

## KDE NÁS NAJETE?

Agentura pro zdravotnický výzkum ČR  
Ruská 2412/85  
100 00 Praha 10  
www.azvcr.cz  
Sekretariát: +420 271 019 257  
Email: info@azvcr.cz

## UŽITEČNÉ ODKAZY

Kontakty na zaměstnance Kanceláře AZV ČR  
<https://www.azvcr.cz/kancelar-azv-cr/>

Složení odborných panelů  
<https://www.azvcr.cz/panely/>

Často kladené dotazy – FAQ  
<https://www.azvcr.cz/casto-kladene-dotazy/>

Zadávací dokumentace  
<https://www.azvcr.cz/zadavaci-dokumentace/>

Koncepce zdravotnického výzkumu do roku 2030  
Program na podporu zdravotnického aplikovaného výzkumu na léta 2024 – 2030 (kód „NW“)  
<https://www.azvcr.cz/koncepcni-a-jine-dokumenty/>

