

Manuál vizuální identity

Agentury pro zdravotnický výzkum

České republiky

Agentura pro zdravotnický výzkum České republiky (AZV ČR), která je jedinou agenturou pro podporu aplikovaného výzkumu ve zdravotnictví, se za dobu své existence u odborné veřejnosti stala již etablovanou institucí. Potřeba intenzivnější a adresnější komunikace však nadále přetrvává, a to v zájmu zvyšování povědomí o AZV ČR nejen mezi odbornou, ale i širokou veřejností.

Jedním ze strategických cílů, které mohou pomoci upevnit zakotvení AZV ČR ve veřejném i akademickém prostoru, je jednotná vizuální identita – moderní,

dynamická, odkazující na podporu aplikovaného výzkumu ve zdravotnictví a jedinečnost agentury v této oblasti v rámci ČR.

Grafický manuál jednotného vizuálního stylu AZV ČR vymezuje zásady, kterými se řídí používání znaku a loga a předkládá základní pravidla, která je třeba při práci s ním dodržovat.

1. ZNAK

- 1.01 Znak — plnobarevná varianta
- 1.02 Znak — stupně šedi
- 1.03 Znak — pérovka
- 1.04 Logo — barevné základní
- 1.05 Logo — stupně šedi
- 1.06 Logo — pozitivní pérovka
- 1.07 Logo — negativní pérovka
- 1.08 Ochranná zóna
- 1.09 Logo — anglická varianta
- 1.10 Logo — nalevo
- 1.11 Znak a název agentury — speciální užití
- 1.12 Logo na podkladové ploše
- 1.13 Povinná publicita projektů podpořených MZ/AZV ČR u Standardních veřejných soutěží (VES) – užití logolinku
- 1.14 Povinná publicita projektů podpořených EU a MZ/AZV ČR u Evropských partnerství (EP) – užití logolinku

2. PÍSMO A BAREVNOST

- 2.01 Barvy — barevnost znaku a doplňkové barvy
- 2.02 Písmo
- 2.03 Písmo — ukázka sazby

3. AKCIDENČNÍ TISKOVINY

- 3.01 Vizitky (cz/ang)
- 3.02 Hlavičkový papír
- 3.03 Letáky a plakáty, ikony
- 3.04 Plochy — ilustrace, tvary
- 3.05 Propagační předměty

1. Znak a logo



1.01 ZNAK V PLNOBAREVNÉ VARIANTĚ

KRUH — OKO

Symbol všudypřítomné duality, rovnováhy a života člověka.

Dva kruhy se protínají (podané ruce = partnerství) a ve výsledku tvoří celek, jeden kruh.

Dva odstíny modré barvy — dvě části, jako dvě strany partnerství a spolupráce.

Oko jako symbol otevřenosti agentury, vědeckého myšlení, symbol člověka se zornicí jako středem, který míří k cíli (aplikovatelnost výzkumu).



1.02 ZNAK VE STUPNÍCH ŠEDI

Černobílá varianta znaku v polotónu se využívá všude tam, kde je vyloučeno použití barevné varianty znaku. Použití barevnosti znaku v jiném barevném polotónu než v základní barevné variantě a černobílé není možné.



1.03 ZNAK V PÉROVCE — POZITIVNÍ A NEGATIVNÍ ZOBRAZENÍ

Pro potřeby tisku bez možnosti zobrazení polotónu slouží varianta znaku v pérovce v pozitivní i negativní verzi. Možné je použití pouze za předpokladu, že nelze zobrazit znak v barvě či černobílém polotónu (např. potisk, slepotisk propagačních předmětů).



100 %



70 %



50 %



35 %

1.04 LOGO — BAREVNÉ ZÁKLADNÍ HORIZONTÁLNÍ

Logotyp AZV ČR se na prvním místě používá v plnobarevném zobrazení. Za zkratkou AZV ČR je vypsán celý název agentury. Tato horizontální varianta logotypu je vhodná pro zobrazení, kde prostor dovolí její použití a je potřeba uvést celé znění organizace.

Poměr velikosti znaku a písma nelze měnit.

Příklad rozměrů logotypu s doporučeným užitím u různých druhů tiskovin:

A3 = 100—70 %

A4 = 70—50 %

A5 = 50—35 %



100 %



70 %



50 %



35 %

1.05 LOGO — STUPNĚ ŠEDI

Logotyp AZV ČR ve stupních šedi se používá v případě, že nelze využít barevnou variantu. Poměr velikosti znaku a písma nelze měnit.

Příklad rozměrů logotypu s doporučeným užitím u různých druhů tiskovin:

A3 = 100—70 %

A4 = 70—50 %

A5 = 50—35 %

Hodnoty stupňů šedi ve znaku:

● 80 % — CMYK: 0, 0, 0, 80

● 45 % — CMYK: 0, 0, 0, 45



100 %



70 %



50 %



35 %

1.06 LOGO — POZITVNÍ PÉROVKA

Logotyp AZV ČR v pérovce se používá v případě, že nelze využít barevnou variantu či varinatu ve stupních šedi.

Poměr velikosti znaku a písma nelze měnit.

Příklad rozměrů logotypu s doporučeným užitím u různých druhů tiskovin:

A3 = 100—70 %

A4 = 70—50 %

A5 = 50—35 %



100 %



70 %



50 %



35 %

1.07 LOGO — NEGATIVNÍ PÉROVKA

Logotyp AZV ČR v negativní pérovce se používá v případě tmavé plochy, kde nelze využít barevnou variantu či varinatu ve stupních šedi. Poměr velikosti znaku a písma nelze měnit.

Příklad rozměrů logotypu s doporučeným užitím u různých druhů tiskovin:

A3 = 100—70 %

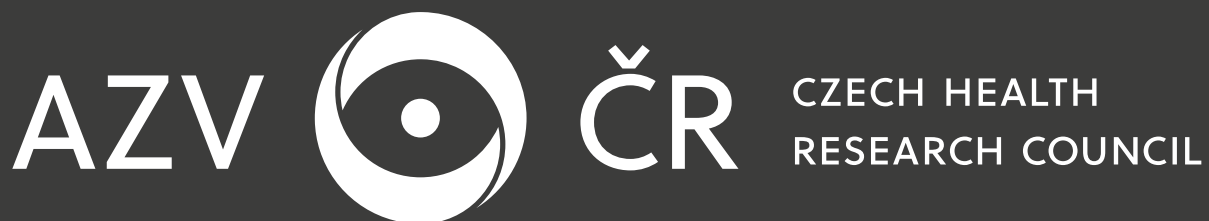
A4 = 70—50 %

A5 = 50—35 %



1.08 LOGO — OCHRANNÁ ZÓNA

Ochranná zóna určuje minimální vzdálenost plochy, do které nesmí zasahovat jiné grafické prvky, text atd.
 r = polovině poloměru znaku



1.09 LOGO — ANGLICKÁ VARINATA

Logotyp AZV ČR v anglické variantě: za zkratkou se používá vypsání názvu organizace v angličtině.



AGENTURA PRO ZDRAVOTNICKÝ
VÝZKUM ČESKÉ REPUBLIKY

100 %



AGENTURA PRO ZDRAVOTNICKÝ
VÝZKUM ČESKÉ REPUBLIKY

70 %



AGENTURA PRO ZDRAVOTNICKÝ
VÝZKUM ČESKÉ REPUBLIKY

50 %



AGENTURA PRO ZDRAVOTNICKÝ
VÝZKUM ČESKÉ REPUBLIKY

35 %

1.10 LOGO BAREVNÉ — NALEVO

Všude tam, kde nelze použít základní zobrazení loga s rozepsaným názvem agentury v horizontální poloze, lze použít logotyp (zkratku AZV ČR a symbol) a na levý praporek vypsany název agentury.

Poměr velikosti znaku a písma nelze měnit. Dá se použít stejně i pro černobílou variantu loga a zobrazení v pérovce.

Příklad rozměrů logotypu s doporučeným užitím u různých druhů tiskovin:

A3 = 100—70 %

A4 = 70—50 %

A5 = 50—35 %



CZECH HEALTH
RESEARCH COUNCIL

100 %



CZECH HEALTH
RESEARCH COUNCIL

70 %



CZECH HEALTH
RESEARCH COUNCIL

50 %



CZECH HEALTH
RESEARCH COUNCIL



CZECH HEALTH
RESEARCH COUNCIL

35 %

1.10 LOGO BAREVNÉ — NALEVO (ANGLICKÁ VARIANTA)

Všude tam, kde nelze použít základní zobrazení loga s rozepsaným názvem agentury v horizontální poloze, lze použít logotyp (zkratku AZV ČR a symbol) a na levý praporek vypsany název agentury.

Poměr velikosti znaku a písma nelze měnit. Dá se použít stejně i pro černobílou variantu loga a zobrazení v pérovcu.

Příklad rozměrů logotypu s doporučeným užitím u různých druhů tiskovin:

A3 = 100—70 %

A4 = 70—50 %

A5 = 50—35 %



1.11 LOGO — UMÍSTĚNÍ ZNAKU V TEXTU A OBMĚNY VE ZOBRAZENÍ NÁZVU ORGANIZACE VE SPECIÁLNÍCH PŘÍPADECH

Umístění znaku mezi zkratku agentury ji opticky rozděluje. Kompozice písma a znaku vyjadřuje vztah agentura ~ výzkumník.

Pokud se použije logo separátně a ve zvětšené podobě (například na propagačních materiálech), neobjevuje se již znovu v textu, na logo odkazuje jen bod v textové zkratce.

Tedy ve všech případech, kdy se objevuje jen textová zkratka, je bod grafickým motivem, který vytváří vazbu mezi textem a logem. Bod uprostřed zkratky propojuje v další rovině textovou a grafickou část loga.

Odkazuje na předmět činnosti agentury a zatímco v logu je přítomen v čistě v grafické podobě, mezi dvěma lamelami, zde se propojuje přímo s textem.

Příklad použití na následujících stranách 15 a 16.



Ilustrační příklad použití (papírová taška, desky, plakáty) zvětšeného znaku na propagačních materiálech a názvu agentury s využitím bodu uvnitř textové zkratky AZV ČR.



Bod odkazuje ke vztahu loga a znaku (z estetického hlediska není vhodné opět duplikovat znak v textové části logotypu agentury).



Ilustrační příklad použití zvětšeného znaku a textové zkratky s bodem na plakátech.



1.12 LOGO NA PODKLADOVÉ PLOŠE

Nejvhodnější zobrazení loga je na bílé ploše. Pokud tomu tak nemůže být, je nutné, aby byla plocha vůči logu co nejvíce kontrastní.

Barevnou verzi loga, která obsahuje světle modrou barvu, je možné zobrazovat na jiném než bílém podkladu za podmínky, že znak na podkladu nezaniká. Viz příklady výše.

Podpořeno



Ministerstvo
zdravotnictví



AGENTURA PRO ZDRAVOTNICKÝ
VÝZKUM ČESKÉ REPUBLIKY

Funded by



Ministry of Health
of the Czech Republic

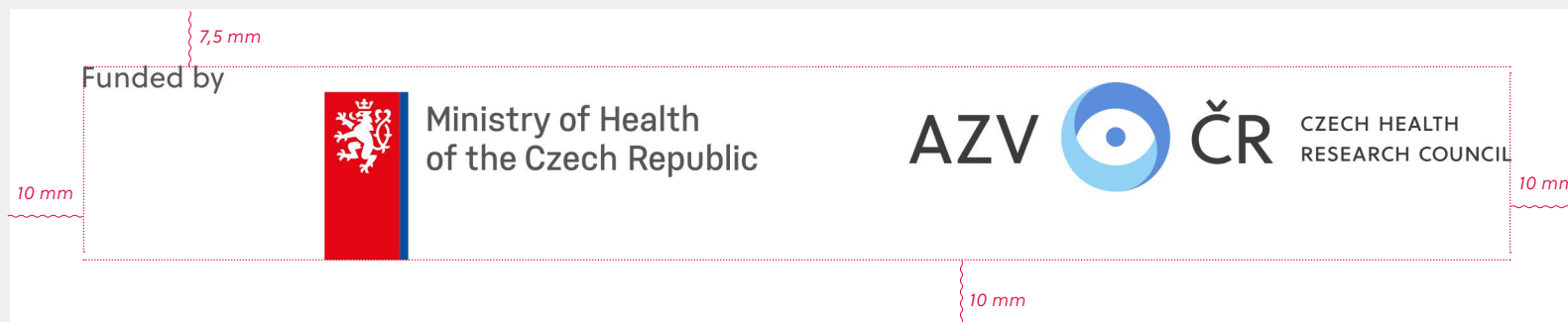
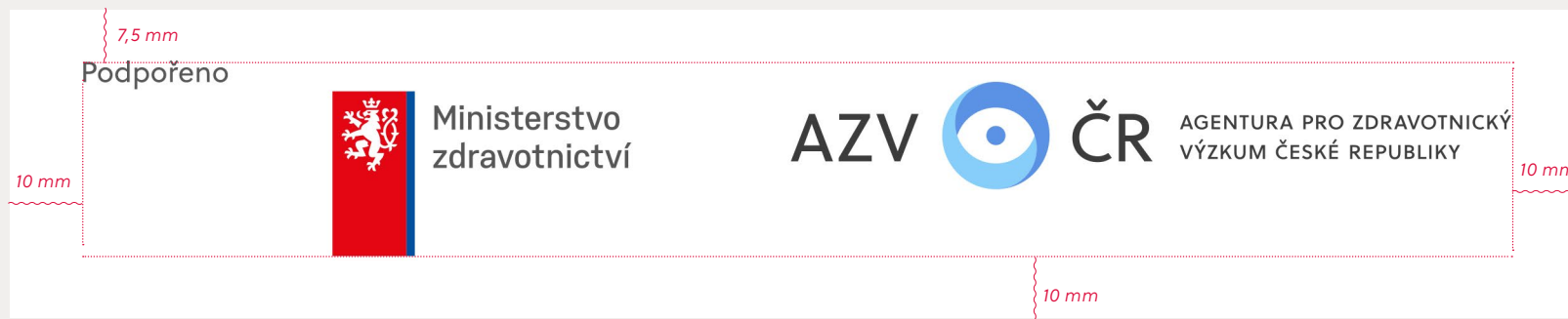


CZECH HEALTH
RESEARCH COUNCIL

1.13 POVINNÁ PUBLICITA PROJEKTŮ PODPOŘENÝCH MZ/AZV ČR U STANDARDNÍCH VEŘEJNÝCH SOUTĚŽÍ (VES) – UŽITÍ LOGOLINKU

Pro prezentaci informací o řešených projektech podpořených Ministerstvem zdravotnictví ČR a administrovaných Agenturou pro zdravotnický výzkum ČR (dále jen MZ/AZV) a výsledků či výstupů těchto projektů byla pro příjemce či spolupříjemce podpory stanovena

pravidla povinné publicity MZ/AZV. Každý příjemce či spolupříjemce podpory, který se podílí na řešení projektu podpořeného MZ/AZV, je povinen se těmito pravidly řídit a uvádět, že projekt je realizován díky finanční spoluúčasti MZ/AZV.



Při použití logolinku je potřeba shora dodržet ochranou zónu nad textem 7,5 mm a kolem zbylých stran dodržet ochrannou zónu 10 mm. Ta určuje minimální vzdálenost

plochy, do které nesmí zasahovat jiné grafické prvky, text atd.

Podpořeno



Ministerstvo
zdravotnictví



Funded by



Ministry of Health
of the Czech Republic



Logolink ve stupních šedi se používá v případě, že nelze využít barevnou variantu.

Podpořeno



Ministerstvo
zdravotnictví



AGENTURA PRO ZDRAVOTNICKÝ
VÝZKUM ČESKÉ REPUBLIKY

Funded by



Ministry of Health
of the Czech Republic



CZECH HEALTH
RESEARCH COUNCIL

Logolink v pérovce se používá v případě, že nelze využít barevnou variantu či varinatu ve stupních šedi.



**Spolufinancováno
Evropskou unií**



**Ministerstvo
zdravotnictví**



**Co-funded by
the European Union**



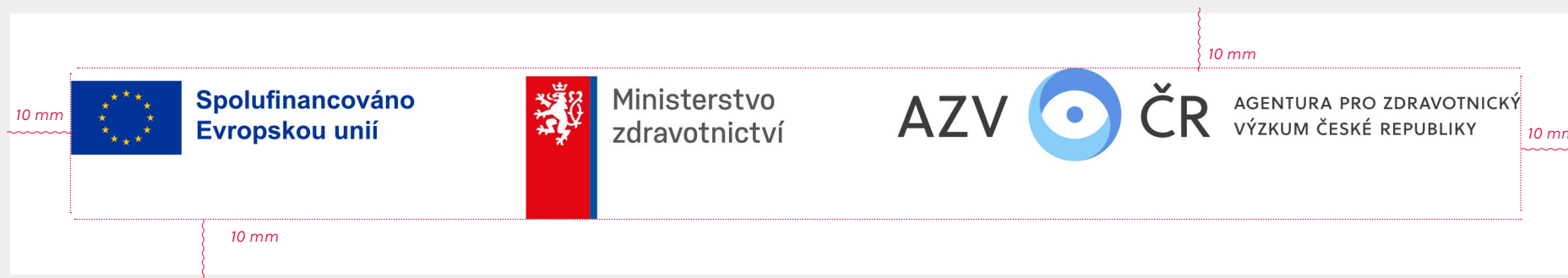
**Ministry of Health
of the Czech Republic**



1.14 POVINNÁ PUBLICITA PROJEKTŮ PODPOŘENÝCH EU A MZ/AZV ČR U EVROPSKÝCH PARTNERSTVÍ (EP) – UŽITÍ LOGOLINKU

Pro prezentaci informací o řešených projektech podpořených Evropskou unií a Ministerstvem zdravotnictví ČR a administrovaných Agenturou pro zdravotnický výzkum ČR (dále jen EU a MZ/AZV) a výsledků či výstupů těchto projektů byla pro příjemce či spolupříjemce (další účastníky) podpory stanovena pravidla povinné publicity MZ/AZV. Každý příjemce či spolupříjemce podpory, který se podílí na řešení projektu podpořeného EU a MZ/AZV,

je povinen se těmito pravidly řídit a uvádět, že projekt je realizován díky finanční spoluúčasti EU a MZ/AZV. Je přitom důležité brát v potaz, že pravidla publicity se pro jednotlivá EP mohou lišit v závislosti na konkrétní výzvě a jejich znění lze dohledat v dokumentech „Call text“ nebo „Guidelines for Applicants“, které jsou zveřejněny na webových stránkách příslušného EP.



Při použití logolinku je potřeba dodržet ze všech stran ochrannou zónu 10 mm, která určuje minimální vzdálenost

plochy, do které nesmí zasahovat jiné grafické prvky, text atd.



**Spolufinancováno
Evropskou unií**



**Ministerstvo
zdravotnictví**

AZV  **ČR** **AGENTURA PRO ZDRAVOTNICKÝ
VÝZKUM ČESKÉ REPUBLIKY**



**Co-funded by
the European Union**



**Ministry of Health
of the Czech Republic**

AZV  **ČR** **CZECH HEALTH
RESEARCH COUNCIL**

Logolink ve stupních šedi se používá v případě, že nelze využít barevnou variantu.



**Spolufinancováno
Evropskou unií**



**Ministerstvo
zdravotnictví**

AZV  **ČR** **AGENTURA PRO ZDRAVOTNICKÝ
VÝZKUM ČESKÉ REPUBLIKY**



**Co-funded by
the European Union**

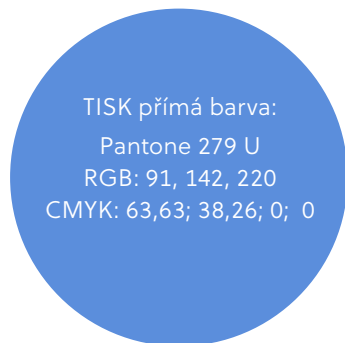
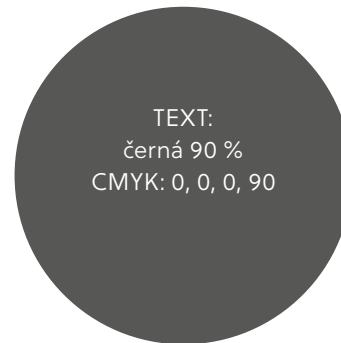


**Ministry of Health
of the Czech Republic**

AZV  **ČR** **CZECH HEALTH
RESEARCH COUNCIL**

Logolink v pérovce se používá v případě, že nelze využít barevnou variantu či varinatu ve stupních šedi.

2. Barevnost a písmo



2.01 BAREVNOST

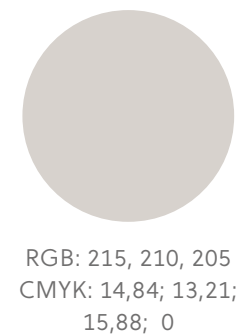
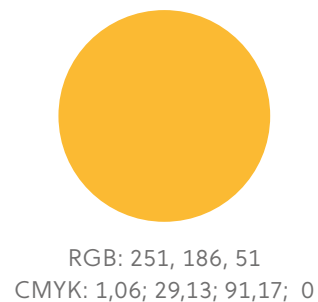
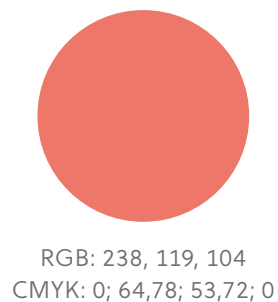
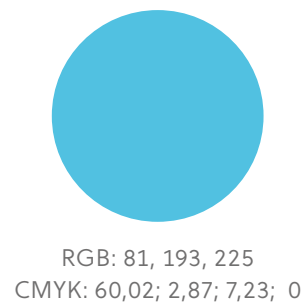
Základní barevnost znaku loga je pro RGB zobrazování a digitální tisk:

United Nations blue: R = 91, G = 146, B = 229

Light sky blue: R = 135, G = 206, B = 250

Pro potřeby tisku přímými barvami Pantone jsou barvy: Pantone 279 U a Pantone 2905 CP. Text loga je v 90% stupních šedi.

Doplňkové barvy se mohou použít v různé intenzitě při práci na merkantiliích.



Písmo základní bezserifové Soleil (font tvořící logotyp)

AaEeGgHhRrZz

ABCDEFGHIJKLMNOPQRSTUVWXYZ

abcdefghijklmnopqrstuvwxyz

1234567890 ?!&@

2.02 PÍSMO

Základní písmo použité v logotypu AZV ČR je font Soleil.

Dalším základním písmem je zvolen font Work Sans, který je volně dostupný na Google fonts.

Písmo základní bezserifové Work Sans (volně dostupné na Google fonts)

AaEeGgHhRrZz

ABCDEFGHIJKLMNOPQRSTUVWXYZ

abcdefghijklmnopqrstuvwxyz

1234567890 ?!&@

Dalším základním písmem je zvolen font Work Sans, který je volně dostupný na Google fonts. Barevnou verzi loga, která obsahuje světle modrou barvu, je možné zobrazovat na jiném než bílém podkladu za podmínky, že znak na podkladu nezaniká. Viz příklady výše.

WORK SANS REGULAR, 10/12

Dalším základním písmem je zvolen font Work Sans, který je volně dostupný na Google fonts. Barevnou verzi loga, která obsahuje světle modrou barvu, je možné zobrazovat na jiném než bílém podkladu za podmínky, že znak na podkladu nezaniká. Viz příklady výše.

WORK SANS MEDIUM, 10/12

Dalším základním písmem je zvolen font Work Sans, který je volně dostupný na Google fonts. Barevnou verzi loga, která obsahuje světle modrou barvu, je možné zobrazovat na jiném než bílém podkladu za podmínky, že znak na podkladu nezaniká. Viz příklady výše.

WORK SANS SEMIBOLD, 10/12

Dalším základním písmem je zvolen font Work Sans, který je volně dostupný na Google fonts. Barevnou verzi loga, která obsahuje světle modrou barvu, je možné zobrazovat na jiném než bílém podkladu za podmínky, že znak na podkladu nezaniká. Viz příklady výše.

WORK SANS BOLD, 10/12

Dalším základním písmem je zvolen font Work Sans, který je volně dostupný na Google fonts. Barevnou verzi loga, která obsahuje světle modrou barvu, je možné zobrazovat na jiném než bílém podkladu za podmínky, že znak na podkladu nezaniká. Viz příklady výše.

WORK SANS ITALIC, 10/12

Dalším základním písmem je zvolen font Work Sans, který je volně dostupný na Google fonts. Barevnou verzi loga, která obsahuje světle modrou barvu, je možné zobrazovat na jiném než bílém podkladu za podmínky, že znak na podkladu nezaniká. Viz příklady výše.

WORK SANS MEDIUM ITALIC, 10/12

Dalším základním písmem je zvolen font Work Sans, který je volně dostupný na Google fonts. Barevnou verzi loga, která obsahuje světle modrou barvu, je možné zobrazovat na jiném než bílém podkladu za podmínky, že znak na podkladu nezaniká. Viz příklady výše.

WORK SANS SEMIBOLD ITALIC, 10/12

Dalším základním písmem je zvolen font Work Sans, který je volně dostupný na Google fonts. Barevnou verzi loga, která obsahuje světle modrou barvu, je možné zobrazovat na jiném než bílém podkladu za podmínky, že znak na podkladu nezaniká. Viz příklady výše.

WORK SANS BOLD ITALIC, 10/12

2.03 SAZBA

Zde je ukázka optimálního nastevní sazby základním písmem Work Sans ve čtyřech základních řezech.

3. akcidenční tiskoviny



3.01 VIZITKY

Formát vizitky je 90 × 54 mm a vizitka je vysázena fontem Soleil. Doporučený papír pro tisk vizitek je matný křídový papír s gramáží 350 g/m² a následná laminace.

Náležitosti sazby textu:

Jméno a Příjmení: Soleil semibold, stupeň písma 7,5/11 b,

prostrkání 15 b. Funkce: Soleil Italic, stupeň písma 7/11 b, prostrkání 10 b. Kontaktní údaje: Soleil regular, stupeň písma 6,5/9 b, prostrkání 10 b.

Rub vizitky využívá tvarů a barevnosti znaku loga v detailu.

Ing. Jan Novák, Ph.D. AZV ČR
Krymská 987/11 Ruská 2412/85
120 00 Praha 2 100 05 Praha 10

Zde přiložený příklad dopisu na hlavičkovém papíru AZV ČR je dobrou ukázkou takové sazby. Lorem ipsum dolor sit amet, consectetur adipisicing elit, sed eiusmod tempor incididunt ut labore et dolore magna aliqua. Ut enim ad minim veniam, quis nostrud exercitation ullamco laboris nisi ut aliquid ex ea commodi consequat. Quis aute iure reprehenderit in voluptate velit esse cillum dolore eu fugiat nulla pariatur. Excepteur sint obcaecat cupiditat non proident, sunt in culpa qui officia deserunt mollit anim id est laborum.

Lorem ipsum dolor sit amet, consectetur adipisicing elit, sed eiusmod tempor incididunt ut labore et dolore magna aliqua. Ut enim ad minim veniam, quis nostrud exercitation ullamco laboris nisi ut aliquid ex ea commodi consequat. Quis aute iure reprehenderit in voluptate velit esse cillum dolore eu fugiat nulla pariatur. Excepteur sint obcaecat cupiditat non proident, sunt in culpa qui officia deserunt mollit anim id est laborum.

S pozdravem

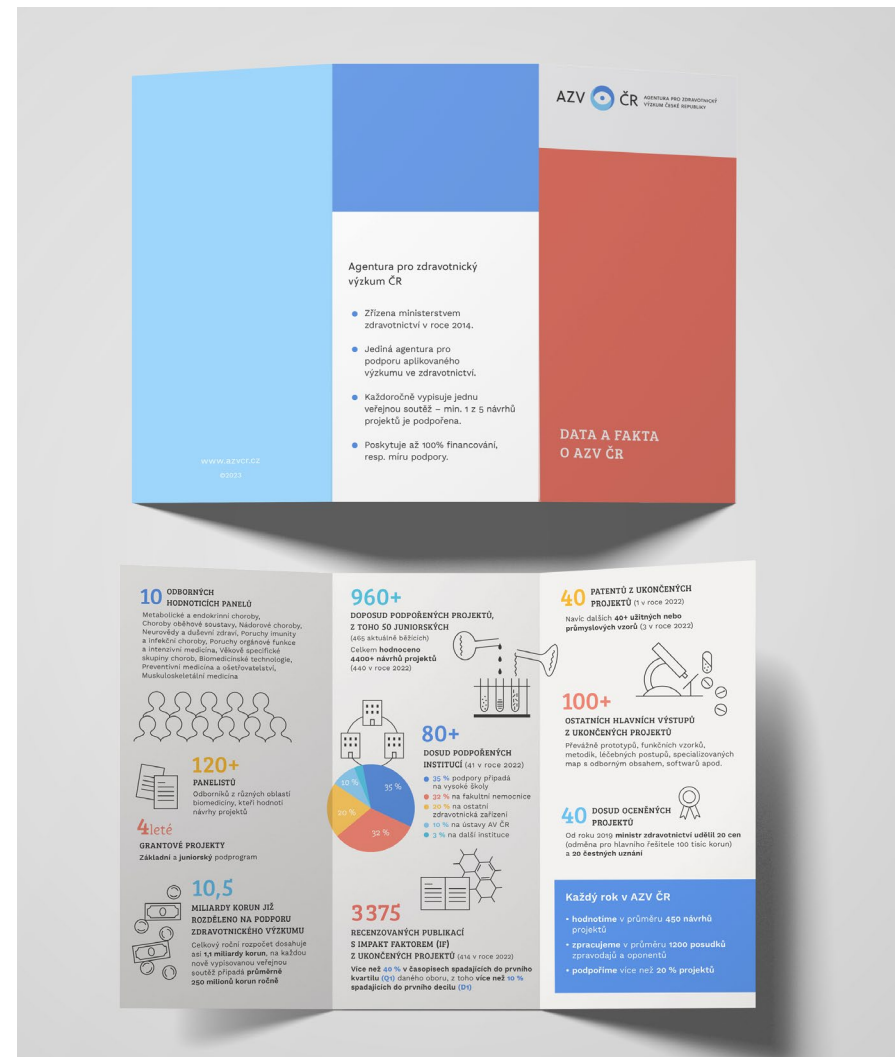


Ing. Jan Novák, Ph.D.
funkce

3.02 HLAVIČKOVÝ PAPIR

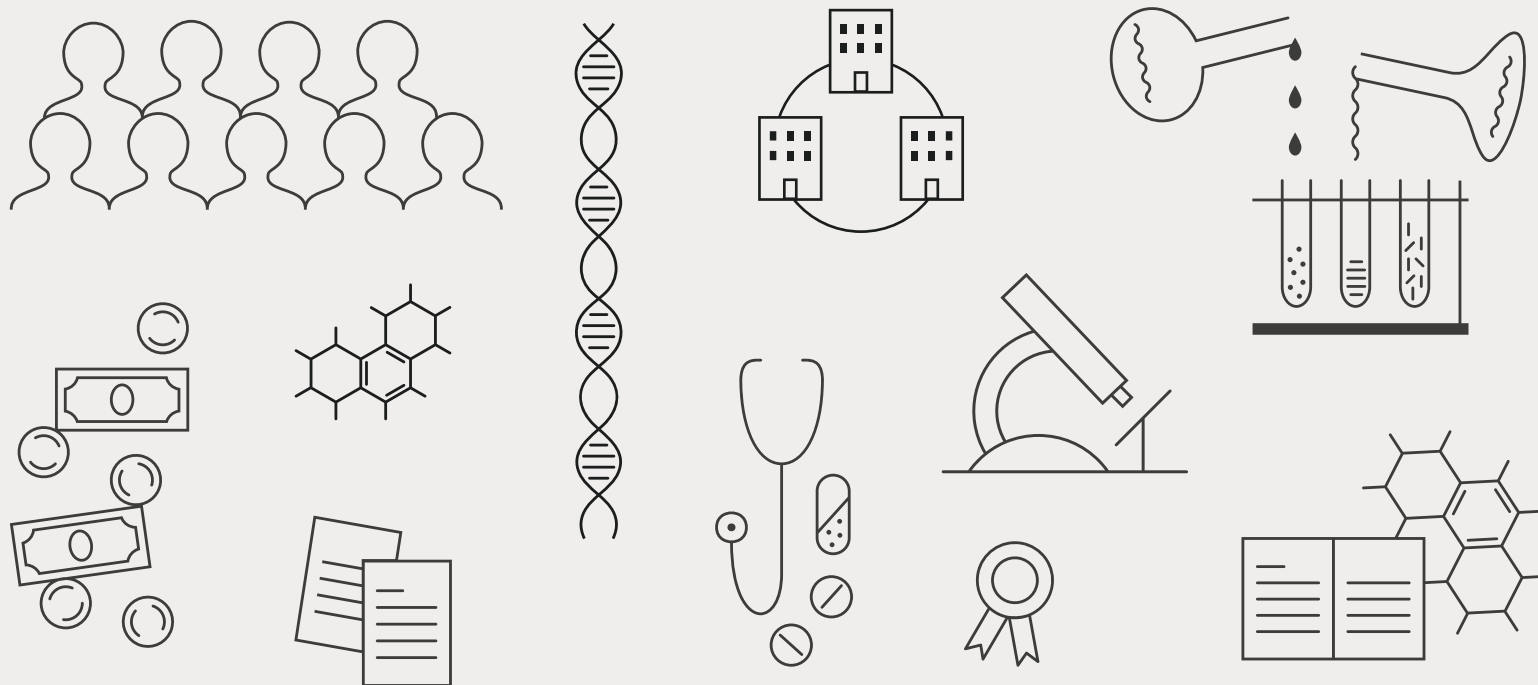
Šablona hlavičkového papíru je k dispozici pro dokument Word s pevným záhlavím a zápatím, které nelze měnit.

Pro text by měl být ideálně použit font Work Sans (volně dostupný na Google fonts).

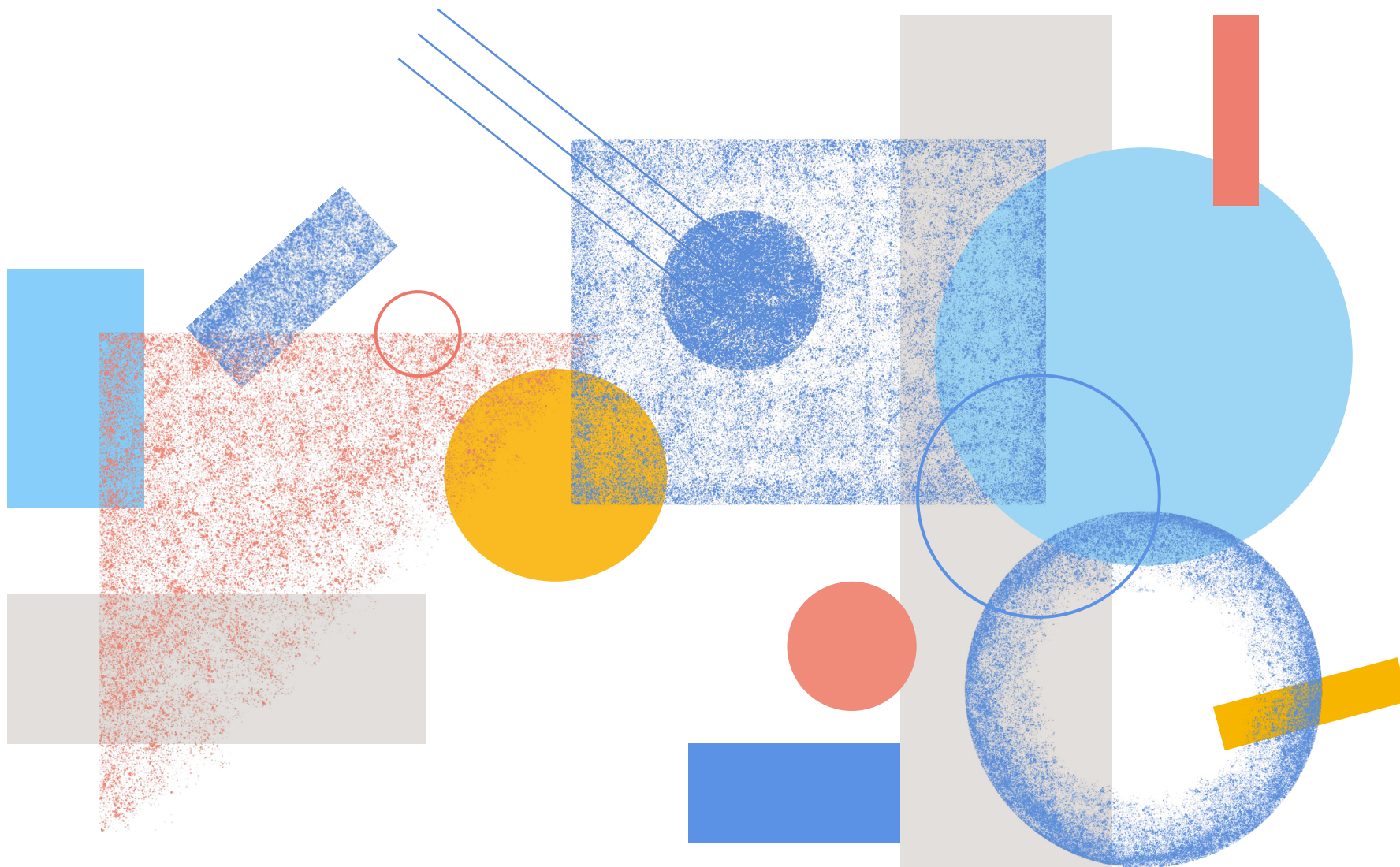


3.03 LETÁKY, PLAKÁTY, IKONY

Příklad informačních letáků.

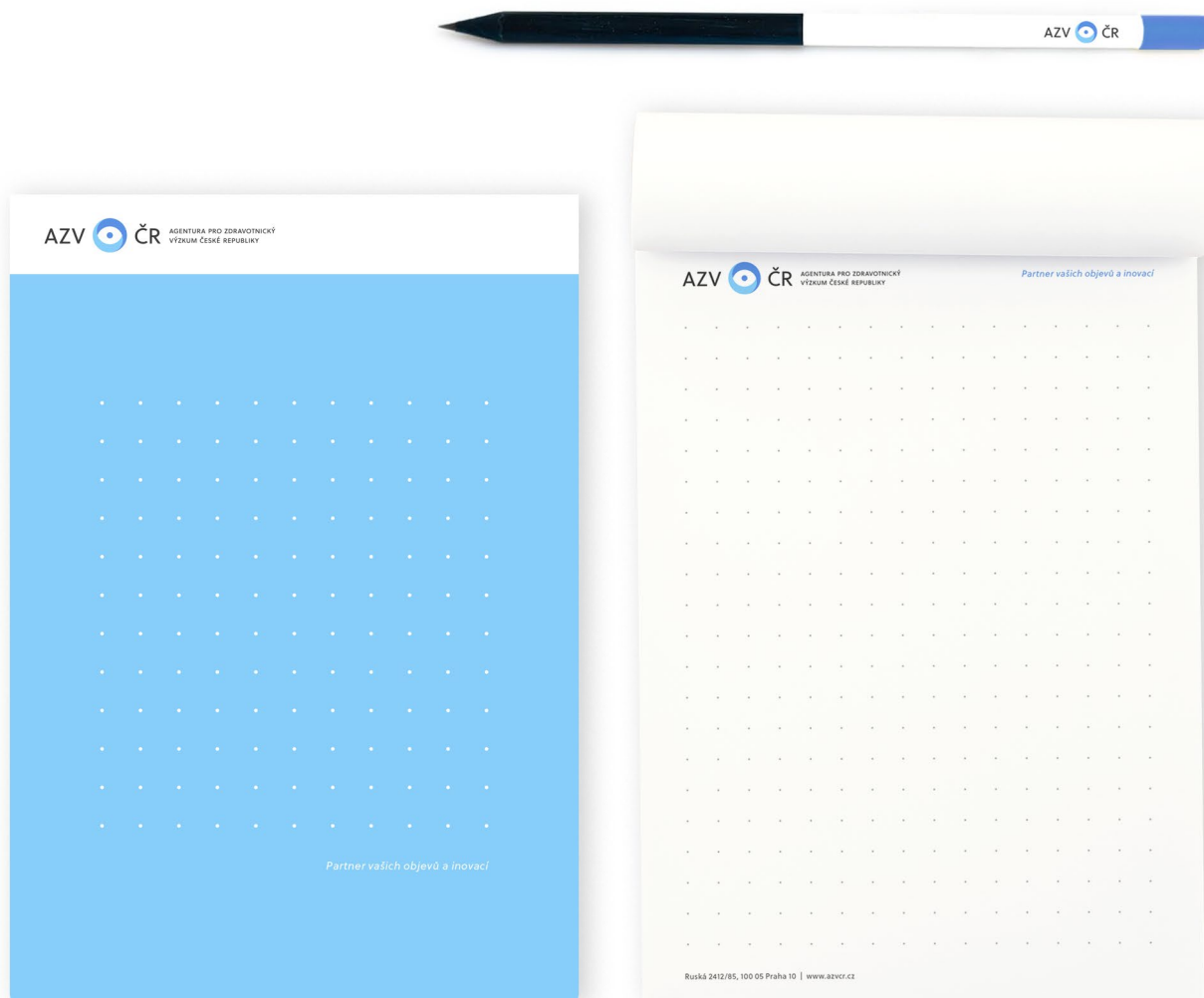


Pro potřeby infografiky na plakátech a letáčích byly vytvořeny jednoduché lineární ikony. V tomto stylu mohou být pro jiné informační materiály vytvořeny ikony další.



3.04 PLOCHY — ILUSTRACE, TVARY

Barevné tvary a plochy v základních a doplňkových barvách pro potřeby infografiky, webu, ilustrací plakátů, letáků, pozvánek a k tvorbě grafik pro sociální sítě atd.



3.05 PROPAGAČNÍ PŘEDMĚTY

K potisku propagačních předmětů by mělo být upřednostněno použití plnobarevného loga či loga ve stupních šedi na světlém pozadí. Logo lze použít včetně vypsání názvu agentury (horizontální základní), nebo lze použít jen zkratku AZV ČR se symbolem.

V ostatních případech, kdy je potřeba reprodukovat logo bez tónových přechodů, je nutné použít předlohu loga v pérovce.

