



**Spolufinancováno
Evropskou unií**

Metodika

Evropská partnerství v oblasti zdraví

Agentura pro zdravotnický výzkum ČR

3. pracovní verze: vydaná dne 15.4.2026

Obsah

Seznam a definice základních pojmů	5
1. Úvod a historický vývoj Evropských partnerství v oblasti zdraví.....	10
1.1 Cíl metodiky a vymezení oblasti	10
1.2 Historický vývoj EP	10
1.2.1 Postupné kroky vzniku nového EP	10
1.2.1.1 Strategické plánování EP v oblasti zdraví (2021-2024).....	10
1.2.1.2 Strategické plánování EP v oblasti zdraví (2025-2027).....	10
1.3 Zapojení do návrhu EP.....	11
1.3.1 Přistoupení nového partnera do EP	11
1.4 EP jako součást rámcového programu EU.....	12
1.4.1 Druhy EP	12
1.4.2 Přehled a popis spolufinancovaných EP v oblasti zdraví.....	14
1.4.2.1 EP v oblasti zdraví pod 1. Strategickým plánem (2021-2024)	14
1.4.2.2 Stručný popis spolufinancovaných EP v oblasti zdraví	15
1.4.2.3 EP v oblasti zdraví pod 2. Strategickým plánem (2025-2027)	18
2. Proces vzniku EP	19
2.1 Hlavní aktéři a jejich role	19
2.2 Organizační struktura a řízení EP.....	20
2.2.1 Střet zájmů a pravidla.....	21
3. Implementace EP.....	22
3.1 Základní kroky implementace.....	22
3.2 Role národní a evropské úrovně.....	22
4. Společné nadnárodní výzvy v rámci EP	24
4.1 Podprogram 3: Evropská partnerství v oblasti zdraví.....	24
4.2 Volba témat výzev	24
4.3 Pravidla pro vyhlášení nadnárodní výzvy	24
5. Způsoby financování.....	26
5.1 Národní prostředky	26
5.1.1 Finanční prostředky států.....	26

5.1.2 Věcné příspěvky (tzv. in-kind)	26
5.2 Financování z prostředků EU	26
5.2.1 Top-up příspěvek	26
5.2.2 EK příspěvek na odlišné aktivity	28
5.2.3 Další způsoby financování	29
6. Uchazeč a prokázání způsobilosti	30
6.1 Na národní úrovni.....	30
6.2 Národní kritéria způsobilosti	30
6.2.1 Požadavky na způsobilost uchazeče	31
6.2.2 Kontrola prokazování způsobilosti uchazečů	33
6.3 Na úrovni EP	34
6.3.1 Mezinárodní kritéria způsobilosti.....	34
7. Podmínky pro řešení projektu	35
7.1 Na národní úrovni.....	35
7.1.1 Postup při uzavírání smlouvy o poskytnutí účelové podpory nebo vydání rozhodnutí o navýšení rozpočtu	35
7.1.2 Podmínky, lhůta a způsoby poskytování účelové podpory	35
7.1.3 Podmínky pro nakládání s účelovou podporou.....	36
7.1.4 Zásady pro řešení projektu.....	38
7.1.4.1 Dílčí zpráva o řešení projektu	39
7.1.4.2 Závěrečná zpráva o řešení projektu.....	40
7.1.5 Změny v průběhu řešení projektu	40
7.1.5.1 Postup při změně projektu	41
7.1.5.2 Postup při změně dalšího účastníka, řešitele nebo spoluřešitele	42
7.1.5.3 Postup při změně příjemce	43
7.2 Na úrovni EP	44
8. Finanční řízení	45
8.1 Na národní úrovni.....	45
8.1.1 Pravidla pro stanovení intenzity a výše podpory	45
8.1.2. Nezpůsobilé náklady/výdaje.....	47
8.1.3 Způsobilé náklady/výdaje - druhy	47
8.1.3.1 Osobní náklady/výdaje	48
8.1.3.2 Investiční náklady	49

8.1.3.3 Provozní náklady.....	50
8.1.3.4 Doplnkové náklady/výdaje – nepřímé.....	50
8.1.4 Pozastavení plateb vůči MZD ČR/ AZV ČR	52
8.1.5.Pozastavení plateb vůči příjemcům.....	52
8.2 Na úrovni EP	52
9. Kontrolní systém	54
9.1 Na národní úrovni.....	54
9.2 Na úrovni EP	55

Seznam a definice základních pojmů

Pojem	Vymezení pojmů
Aplikační formulář	<i>Application Form</i> (dále jen „AF“) národní formulář pro kontrolu údajů o českém účastníkovi/účastnících v návrhu projektu vč. kontroly rozpočtu.
Aplikovaný výzkum	Aplikovaným výzkumem se dle zákona č. 130/2002 Sb., o podpoře výzkumu a vývoje z veřejných prostředků a o změně některých souvisejících zákonů (dále jen „zákon o podpoře výzkumu a vývoje“) rozumí průmyslový výzkum, experimentální vývoj nebo jejich kombinace. Frascati manuál OECD ¹ dále definuje aplikovaný výzkum jako původní zkoumání prováděné s cílem získání nových poznatků. Je však primárně zaměřen na konkrétní praktický záměr nebo cíl. Dílčím řešením aplikovaného výzkumu může být základní výzkum, který je nezbytný pro získání výsledků aplikovaného výzkumu.
Centrální evidence projektů – CEP	AZV ČR předává prostřednictvím MZD ČR provozovateli IS VaVal před poskytnutím účelové podpory údaje v rozsahu stanoveném správcem podle § 32 zákona o podpoře výzkumu a vývoje, zejména údaje o příjemci, řešiteli a dalších účastnících projektu, o výši podpory a základních údajích o projektech.
Další účastník projektu	<i>Dalším účastníkem projektu</i> – se rozumí organizační složka státu nebo organizační jednotka ministerstva, zabývající se výzkumem a vývojem, dále právnická osoba nebo fyzická osoba, jejíž účast na projektu je vymezena a s níž příjemce uzavřel smlouvu o účasti na řešení projektu (angl. Partnership Agreement).
Doplňkové náklady	<i>Jinak také Flat-rate costs / Overheads, tj. nepřímé náklady.</i> Nepřímé náklady se počítají jako 25 % z přímých způsobilých nákladů s výjimkou nákladů na smluvní výzkum, tzn. 25 % ze součtu osobních, investičních (pokud jsou relevantní) a provozních nákladů.
EK	<i>European Commission</i> – Evropská komise.
EP	<i>European Partnership</i> – Evropské partnerství.
Grantová dohoda	<i>Grant Agreement (dále jen „GA“)</i> – smlouva mezi EK a koordinátorem, jakož i národními/regionálními financujícími organizacemi, které podepsaly přístupový formulář k této smlouvě. Koordinátor ji podepisuje ve jménu celého konsorcia. GA vymezuje pravidla implementace EP, hodnocení, jakož i finanční pravidla, která musí být dodržována.
Hodnotící panel	<i>Evaluation Panel</i> (dále jen „EPa“) - panel nezávislých expertů, kteří provádí mezinárodní hodnocení návrhů projektů a výsledné pořadí předkládají ke schválení řídicímu výboru dané výzvy.

¹ Frascati Manual 2015 | OECD

Informační systém výzkumu, vývoje a inovací (IS VaVal)	<i>R&D Information System</i> – informační systém veřejné správy zajišťující shromažďování, zpracování, poskytování a využívání údajů o výzkumu, vývoji a inovacích podporovaných z veřejných prostředků. IS VaVal byl zřízen podle zákona o podpoře výzkumu a vývoje.
Konsorciální smlouva	<i>Consortium Agreement (dále jen „CA“)</i> – smlouva uzavřená mezi národními/regionálními financujícími organizacemi/agenturami participujícími v EP, která specifikuje vztahy mezi stranami a doplňuje záležitosti neupravené v GA.
Konsorcium	<i>Consortium</i> – všechny strany participující v EP, na něž se vztahuje CA a které spolupracují na jeho realizaci. Konsorcium představuje organizační strukturu EP.
Koordinátor projektového konsorcia	Uchazeč, který zastupuje celé projektové konsorcium, komunikuje se sekretariátem výzvy a je odpovědný za odevzdání mezinárodní přihlášky pre-proposal a full proposal.
Koordinátor příslušného EP v oblasti zdraví	<i>Coordinator</i> – vždy stát, který řídí celé konsorcium a poskytuje podporu financujícím národním/regionálním institucím.
Nadnárodní projekt	<i>Transnational Project</i> – projekt předložený v rámci společné nadnárodní výzvy.
Národní financující organizace (národní poskytovatel)	<i>National Funding Organisation (dále jen „NFO“)</i> – národní veřejný orgán odpovědný za dosažení cílů a implementaci programové činnosti EP. Funkci NFO v ČR plní MZD ČR.
Nové strany	<i>New Parties</i> – vstup nových členů do konsorcia, který musí být schválen řídicím výborem EP. Noví členové musí mj. akceptovat podmínky CA.
Podniky	<i>Podnikem</i> – se dle Nařízení EK rozumí každý subjekt vykonávající hospodářskou činnost, bez ohledu na právní formu. K těmto subjektům patří zejména osoby samostatně výdělečně činné a rodinné podniky vykonávající řemeslné či jiné činnosti a obchodní společnosti nebo sdružení, která pravidelně vykonávají hospodářskou činnost spočívající v nabízení výrobků nebo služeb na daném trhu.
Podprogram 3: Evropská partnerství v oblasti zdraví	Program-na-podporu-zdravotnickeho-aplikovaneho-vyzkumu-na-leta-2024-2030.pdf (gov.cz)
Pracovní plán	<i>Work Plan</i> – popis EP a souvisejícího rozpočtu, který je definován CA a aktualizován řídicím výborem EP.
Programový vlastník	<i>Programme Owner</i> – ministerstva/regionální orgány odpovědné za definování, financování nebo řízení programů prováděných na národní nebo regionální úrovni.
Projekt	<i>Project</i> – schválený řídicím výborem určený k financování na národní úrovni.
Projektové konsorcium	<i>Project consortium</i> – všechny subjekty participující v návrhu projektu předkládaném do výzvy. Obvykle několik výzkumných organizací nebo podniků z různých zemí participujících v předmětné výzvě. Konsorcium řídí koordinátor projektového konsorcia.

Příjemce	<i>Project Participant/beneficiary</i> – obvykle výzkumná organizace, univerzita, malý nebo střední podnik z ČR, kterému je na základě předložené a schválené žádosti udělena účelová podpora a v jeho prospěch vydána Smlouva/Rozhodnutí.
Registr informací o výsledcích – RIV	Příjemce odpovídá za vyplnění údajů o výsledcích projektů dosažených při řešení výzkumných aktivit VaVal s poskytnutou podporou podle zákona o podpoře výzkumu a vývoje. RIV obsahuje údaje určující výsledek a projekt, jehož řešením výsledek vznikl, zdroj prostředků, ze kterých byl podporován, příjemce, autory výsledku, druh a název výsledku a jeho popis.
Seznam projektů	<i>Ranking list</i> – jedná se o seznam projektů dané výzvy schválený řídicím výborem výzvy doporučeným k financování na národních úrovních.
Skutečné náklady/výdaje	<i>Actual costs</i> – musí být skutečně vynaloženy NFO (národním poskytovatelem) za podmínek definovaných v GA.
Společná nadnárodní výzva	<i>Joint Translational Call (dále jen „JTC“)</i> – společná nadnárodní výzva vyhlášená v rámci EP k podpoře společných nadnárodních výzkumných návrhů projektů v oblasti zdraví, která je společně organizována a spolufinancována národními/regionálními financujícími organizacemi/agenturami.
Správce programu	<i>Programme Manager</i> – výzkumné rady, finanční instituce nebo jiné národní/regionální organizace/agentury, které provádějí výzkumné programy pod dohledem vlastníků programů. Účast musí být pověřena obvykle ministerstvem.
Statická evidence a archivace podpořených projektů	Pro účely kontrol, přezkumů, auditů a prošetřování MZD (AZV) ČR zajistí příjemce příp. další účastník, aby veškeré podklady týkající se výdajů/nákladů byly uchovány v originálech nebo jiných ověřených kopiích na běžných nosičích dat. Dokumenty se archivují pro potřeby oprávněných kontrolních subjektů (zaměstnanci či zmocněnci MF, NKÚ, EK, a dalších) minimálně po dobu 10 let od ukončení poskytování podpory v EP. Podmínkou poskytnutí podpory v daném kalendářním roce je předání údajů do informačního systému výzkumu, vývoje a inovací (IS VaVal) v souladu s ustanovením § 30 odst. 3 zákona o podpoře výzkumu a vývoje. Podle daného zákona se veškeré údaje o projektech podporovaných ze státního rozpočtu ukládají IS VaVal. Pro účely EP je relevantní část IS VaVal Centrální evidence projektů (CEP) a Registr informací o výsledcích (RIV).
Strany	<i>Parties</i> – národní/regionální financující organizace/agentury participující v EP, které podepsaly CA.

<p>Top-up příspěvek EK</p>	<p><i>EC top-up</i> – tzv. doplňkové financování: 1. je rozdělen mezi partnery podle výsledků hodnocení projektů v příslušné výzvě; 2. pokud projekt z hlediska kvality bude hodnocen na vysoké úrovni a způsobilý pro financování, ale chybí dostatečné finanční prostředky jednoho z partnerů (= země daného partnera již plně vyčerpala svou národní rozpočtovou alokaci), může tento příspěvek sloužit k pokrytí nedostatku národních finančních prostředků (tzv. gap-filling); 3. výše „top-up“ příspěvku = X % finančních závazků od financujících organizací (finanční příspěvek ze strany EK bude spočívat ve výši 5 % - 20 % skutečně vynaložených národních prostředků českými úspěšnými žadateli ve výzvě).</p>
<p>Účelová podpora</p>	<p><i>Účelová podpora</i> – na řešení projektu je poskytována formou dotace právnickým nebo fyzickým osobám nebo zvýšením výdajů organizačních složek státu, organizačních složek územních samosprávných celků nebo organizačních jednotek ministerstva zabývajících se výzkumem a vývojem, a to po splnění podmínek stanovených zákonem o podpoře výzkumu a vývoje. Účelová podpora je určena výhradně na úhradu uznaných nákladů.</p>
<p>Unit Costs příspěvek EK</p>	<p><i>Unit Costs</i> – finanční příspěvek EK pro dodatečné aktivity. Tento příspěvek slouží také k pokrytí částí nákladů na řízení.</p>
<p>Uznané náklady</p>	<p><i>Uznané náklady</i> – takové způsobilé náklady nebo výdaje ve výzkumu, vývoji a inovacích, které poskytovatel schválí a které jsou zdůvodněné.</p>
<p>Výzkumná organizace</p>	<p><i>Výzkumnou organizací</i> – je organizace pro výzkum a šíření znalostí podle čl. 2 bodu 83 Nařízení EK. Organizací pro výzkum a šíření znalostí se rozumí subjekt (např. univerzita nebo výzkumný ústav, agentura pro transfer technologií, zprostředkovatel v oblasti inovací, fyzický nebo virtuální spolupracující subjekt zaměřený na výzkum) bez ohledu na jeho právní postavení (zřízený podle veřejného nebo soukromého práva) nebo způsob financování, jehož hlavním cílem je provádět nezávisle základní výzkum, průmyslový výzkum nebo experimentální vývoj nebo veřejně šířit výsledky těchto činností formou výuky, publikací nebo transferu znalostí. Vykonávali tento subjekt rovněž hospodářské činnosti, je třeba o financování, nákladech a příjmech souvisejících s těmito činnostmi vést oddělené účetnictví. Podniky, jež mohou uplatňovat rozhodující vliv na takovýto subjekt, například jako podílníci nebo členové, nesmějí mít přednostní přístup k výsledkům, jichž dosáhl (dále jen „výzkumná organizace“). Před uzavřením smlouvy s úspěšným uchazečem bude poskytovatel přihlížet k aktuálně platnému seznamu výzkumných organizací, který spravuje Ministerstvo školství, mládeže a tělovýchovy a je zveřejněn na internetové adrese: Výzkumné organizace, MŠMT ČR (gov.cz).</p>
<p>Způsobilé náklady</p>	<p><i>Eligible Costs</i> – jsou to takové výdaje/náklady ve výzkumu, vývoji a inovacích, které mohou být příjemcem vynaloženy na činnosti ve výzkumu, vývoji a inovacích nebo v souvislosti s nimi. Způsobilé výdaje/náklady jsou definovány v zákoně o podpoře výzkumu a vývoje.</p>

Způsobilý uchazeč	<i>Eligible Applicant</i> – uchazečem je subjekt, který se uchází o poskytnutí účelové podpory. Zpravidla se jedná o výzkumnou organizaci, malý nebo střední podnik, anebo o dalšího účastníka způsobilého podle zákona o podpoře výzkumu a vývoje.
--------------------------	---

1. Úvod a historický vývoj Evropských partnerství v oblasti zdraví

1.1 Cíl metodiky a vymezení oblasti

Evropská partnerství v oblasti zdraví (dále jen „EP v oblasti zdraví“) vznikla za účelem efektivní spolupráce mezi Evropskou komisí (dále jen „EK“), členskými státy, výzkumnými organizacemi a dalšími partnery. Cílem je společně řešit klíčové výzvy v oblasti zdraví prostřednictvím výzkumu a inovací.

Metodika popisuje, jak EP v oblasti zdraví fungují, kdo se jich může účastnit, jak vznikají výzvy, a jakým způsobem je možné do nich vstoupit. Zaměřuje se především na tzv. spolufinancovaná partnerství, kterých se účastní ČR prostřednictvím ministerstva zdravotnictví (dále jen „MZD ČR“) a Agentury pro zdravotnický výzkum (dále jen „AZV ČR“).

1.2 Historický vývoj EP

EP jsou součástí evropské politiky už od 6. rámcového programu EU. Postupem času došlo k jejich sjednocení a zpřehlednění. EK i členské státy usilovaly o zjednodušení a větší efektivitu.

V roce 2018 byla ustanovena nová pravidla pro výběr a řízení EP. Byla nastavena kritéria, která musí každé partnerství splnit – přínos pro EU, otevřenost, dopad, finanční udržitelnost a spolupráce mezi veřejným a soukromým sektorem.

1.2.1 Postupné kroky vzniku nového EP

1. **Návrh:** Vzniká ze strany EK nebo členských států.
2. **Konzultace:** Návrhy se posuzují a připomínkují na národní úrovni (v ČR pod vedením MŠMT).
3. **Zapojení organizací:** Státy určují, zda a jak se do návrhů zapojí – finančně či věcně.
4. **Schválení EK:** Pokud EK návrh uzná jako přínosný, schválí jej k financování.
5. **Začlenění do pracovního programu:** Partnerství se stane oficiální součástí rámcového programu EU.

1.2.1.1 Strategické plánování EP v oblasti zdraví (2021–2024)

- EK připravila seznam 49 návrhů na nová partnerství.
- Členské státy (včetně ČR) poskytly zpětnou vazbu, hodnotily návrhy a rozhodovaly o své účasti.
- V roce 2021 došlo k oficiálnímu zahájení fungování prvních EP na základě podpisu Memorand o porozumění.

1.2.1.2 Strategické plánování EP v oblasti zdraví (2025–2027)

- V roce 2023 vznikl nový návrh na 10 partnerství pro další období.
- Proběhly konzultace na evropské i národní úrovni.
- Členské státy měly možnost podávat připomínky, navrhnout témata a vyjádřit předběžný finanční závazek.
- Strategický plán byl přijat v roce 2024.

1.3. Zapojení do návrhu EP

Aby se národní organizace (např. MZD ČR/AZV ČR) mohla zapojit do EP, je nutné:

- vyjádřit zájem ohledně zapojení se do EP formou tzv. **Letter of Intent**, který musí být podepsán zástupcem financující organizace (tzv. legal representative);
- určit předběžný rozpočet nebo in-kind příspěvek. Tyto příspěvky musí být stanoveny **po celou sedmiletou/desetiletou dobu trvání EP nebo na dobu vyžadovanou ze strany koordinátora daného EP**. V případě, že je požadováno vymezit finanční závazek na celé období trvání EP, avšak z národních důvodů to není možné (např. nejasnost ohledně dostupnosti finančních prostředků), je dané potřeba odůvodnit v *Letter of Intent*. Záleží na přistupující financující organizaci/agentuře, kolik finančních prostředků lze vyčlenit.
- zapojit se do přípravy pracovních balíčků (tzv. Work Packages; WPs). Participace ve WPs je na preferenci zapojené organizace/agentury. MZD ČR/ AZV ČR se zpravidla účastní WP zaměřeného na vyhledávání společných nadnárodních výzev. Zapojení do dalších pracovních balíčků závisí na preferencích konkrétní organizace či agentury.
- zajistit administrativní a smluvní připravenost. Za předpokladu, že příslušná financující organizace/agentura nemá vytvořeno číslo PIC v portálu EK **Funding & Tenders**, je nutné vytvoření tohoto čísla podle návodu viz: <https://ec.europa.eu/info/funding-tenders/opportunities/portal/screen/how-to-participate/participant-register>. Vytvoření čísla PIC je nezbytnou součástí. Bez tohoto čísla není možné podepisovat GA. V případě, že organizace nově zakládá číslo PIC, je tak potřeba učinit v dostatečném předstihu, neboť GA lze podepsat pouze pokud je číslo PIC validováno ze strany EK.

1.3.1 Přistoupení nového partnera do EP

Nově přistupující partner musí splnit veškeré výše uvedené body. Po obdržení těchto informací je návrh prezentován členům konsorcia partnerství zastoupených v uskupení, jehož název není pro všechna EP stanoven jednotně. Může se jednat např. o uskupení zvané jako General Assembly, Strategic Board nebo Management Board (viz kap. 2.2). Členové těchto uskupení následně o daném návrhu/vstupu přistupující země hlasují. V případě, že účast bude schválena, dalším krokem je podpis dodatku GA ze strany přistupující organizace/agentury.

Za předpokladu, že vše bude řádně a náležitě schváleno, přistupující organizace/agentura bude v EP vystupovat jako partner.

Financující organizace/agentura bude zahrnuta do uskupení zvaném tzv. Funding Agency Board, zabývající se aspekty výzev, příp. do obdobného orgánu nesoucího jiný název. Názvy orgánů se liší partnerství od partnerství.

Koordinátor/Sekretariát EP poskytne přistupující zemi aktuální informace o současné situaci zejména ve vztahu k vyhlášeným výzvám a možnosti se připojit, příp. vyjádřit zájem přistoupit až do další plánované společné nadnárodní výzvy za předpokladu nejasné rozpočtové situace na národní úrovni. Tento krok je na zvážení financující organizace/agentury, která stanovuje příslušnou národní rozpočtovou alokaci, ze které budou podpořeny úspěšné projekty v nadnárodních výzvách. Je nutné odhadnout potřebu vlastní výzkumné komunity (s ohledem na životní úroveň, platy výzkumných

pracovníků atp.) a vyčlenit prostředky na pokrytí rozpočtu alespoň 2 projektů nebo více v závislosti na velikosti (zájem/potenciál) výzkumné komunity.

1.4 EP jako součást rámcového programu EU

EP představují iniciativy, jejichž prostřednictvím EU v součinnosti s veřejnými i soukromými partnery podporuje rozvoj a implementaci programu na podporu výzkumu a inovací. Cílem je spojit síly při řešení konkrétních problémů – v našem případě v oblasti zdraví – prostřednictvím výzkumu a inovací.

EP jsou strukturovaná jako konsorcia, která se společně podílejí na řízení, přípravě výzev a financování projektů. **EP trvají v základu až 10 let a vyhlašují až sedm výzev s příspěvkem EK.** Dlouhodobější působení umožňuje mj. také dlouhodobější a strategičtější plánování.

Nad rámec těchto společných nadnárodních výzev se rámci EP vyhlašují také další typy výzev, například zaměřené na networking, klinické studie apod. Do těchto výzev se mohou, ale nemusí, jednotlivé financující organizace/agentury zapojit. Některé z nich, zejména networkingové výzvy, jsou ve většině případů plně hrazeny (100 %) z prostředků EU/EK.

1.4.1 Druhy EP

EP jakožto klíčový implementační nástroj rámcového programu Horizont Evropa jsou trojího typu – **spolufinancovaná (co-funded), společně programovaná (co-programmed) a institucionalizovaná (institutionalised).** Do EP investuje rámcový program Horizont Evropa až 50 % pilíře II, tj. až 26,5 mld. EUR.

1. Institucionalizovaná EP (Institutionalised EP)

V případě institucionalizovaných EP zřízených v souladu s článkem 185 a 187 Smlouvy o fungování Evropské unie (dále jen „SFEU“), finanční a/nebo věcné (in-kind) příspěvky pochází od partnerů nejméně ve výši 50 % a mohou dosáhnout až 75 %. Finanční příspěvky by měly být zaměřeny především na pokrytí administrativních nákladů, na koordinaci a podporu činností, jakož i činností nesoutěžních. Nahrazují nástroj společných technologických iniciativ, tzv. *společných podniků* (Joint Undertaking, JTI) a patří mezi ně také EIT (KICs). Charakteristikou tohoto typu EP je volnější vztah vůči EK po stránce programové i finanční. Institucionalizovaná EP jsou na EK právně nezávislá a vytvářejí vlastní strategie a akční plány, které jsou základem výzev vyhlašovaných nezávisle na EK.

Nařízení o zakládání společných podniků má za cíl zefektivnit využívání institucionálních EP, zejména zaměřením se na jasné cíle a výsledky, kterých lze dosáhnout do roku 2030, a zajištěním jasného příspěvku k souvisejícím politickým prioritám EU. Společné podniky představují nezávislé právní subjekty založené v souladu s čl. 187 SFEU a sdružují orgány EK, členské státy, výzkumné organizace, podniky a další subjekty sdružené ve věcně příslušných nadnárodních asociacích.

Členy těchto společných podniků jsou obvykle EU (zastoupená EK) a sdružení vedená průmyslem, jakož i další partneři. Společné podniky přijímají vlastní výzkumný program a přidělují finanční prostředky především na základě otevřených výzev k předkládání návrhů.

Pozn.: U většiny institucionalizovaných EP se národní poskytovatelé do financování projektů nezapojují. Výjimkou jsou tripartitní institucionalizovaná EP Chips JU (bývalý ECSEL, KDT) a EuroHPC,

kteří fungují na bázi spolufinancování mezi EK, účastnickými státy a samotnými účastníky (míra financování je různá v závislosti na typu příjemce a typu výzvy). U ostatních institucionalizovaných EP jsou členské státy EU zastoupeny v rámci tzv. States' Representatives Group (SRG), které má poradní roli např. při tvorbě pracovních programů, SRIA atp. V některých těchto EP jsou za ČR zástupci resortů (MPO, doprava), v některých odborníci. V případě EP IHI JU, je za ČR v SRC delegátem pan PD. Dr. rer. nat. habil. Radislav Sedláček z Ústavu molekulární genetiky AV ČR.

2. Společně programovaná EP (Co-programmed EP)

Společně programovaná EP jsou součástí pracovních programů v jednotlivých klastrech 2. pilíře rámcového programu Horizont Evropa. **Jedná se o EP mezi EK a zpravidla soukromými (a někdy i veřejnými) partnery. EK se v těchto EP společně s průmyslem (= spolupráce mezi EK a průmyslovými konsorcií) snaží zvýšit investice do výzkumu a inovací a řešit významné výzvy v různých odvětvích.** Základem vzájemné spolupráce je Memorandum o porozumění přijaté dne 14. června 2021 (C(2021)4113), které specifikuje cíle společně programovaných EP, závazky obou stran a strukturu jejich řízení. Společně programovaná EP mají z rozpočtu rámcového programu Horizont Evropa přidělenou finanční alokaci ve výši cca **8 mld. EUR**, soukromí partneři a členské státy doplní tuto částku o dalších cca 11 mld. EUR. Celkový rozpočet těchto EP dosahuje částky přibližně **19 mld. EUR**. Z plánovaného rozpočtu rámcového programu Horizont Evropa na výzvy společně programovaných EP bylo dosud nárokováno cca 25 % finančních prostředků (cca 2 mld. EUR/ 8 mld. EUR). **Podobně jako v jiných typech EP je i zde nutná finanční spoluúčasť. To se projevuje zejména u privátních subjektů a průmyslu. Privátní subjekty hrají v těchto EP klíčovou roli.**

Tento typ EP má nejjednodušší formu implementace, protože výzvy všech společně programovaných EP jsou **součástí samotného unijního programu**. To znamená, že výzkumné organizace/univerzity mohou vstupovat do vyhlášených výzev bez zapojení členského státu zastoupeného financující organizací/agenturou. V rámci pracovních programů rozlišujeme **tři typy projektů**:

- 1) Research and Innovation Actions (RIA)** – výzkumné aktivity, základní a aplikovaný výzkum, testování. Jedná se o granty, kde je úroveň financování nastavena pro všechny uchazeče na 100 % uznatelných nákladů.
- 2) Innovation Actions (IA)** – činnosti zaměřené na tržní uplatnění výsledků výzkumu, prototypy, testování, předvádění a pilotní aktivity. Úroveň financování je nastavena na 70 % uznatelných nákladů, s výjimkou neziskových organizací, kde je ponechána na 100 %.
- 3) Coordination and Support Actions (CSA)** – akce určené pro informování a síťování. Cílem je sdílení praxe, příprava výzkumných agend, které nezahrnují aktivity zaměřené na výzkum a inovace. Úroveň financování je 100 % uznatelných nákladů.

Pozn.: U všech společně programovaných EP se národní poskytovatelé do financování projektů **nezapojují**. V některých z nich může být zapojen SRG obdobně jako u institucionalizovaných EP.

Hlavní rozdíl mezi institucionalizovanými a společně programovými EP je v právním základu. **Institucionalizovaná EP** vychází z tzv. Jednotného evropského aktu (Single Basic Act), který stanovuje jejich výčet, cíle, zúčastněné strany, řídicí strukturu a další pravidla a jsou implementována prostřednictvím společných podniků právně nezávislých na EK. **Společně programovaná EP** jsou implementována na základě memorand o porozumění mezi EK a průmyslovými partnery. V obou typech EP jsou vyhlášovány standardní výzvy k podávání návrhů projektů prostřednictvím portálu **Funding & Tenders**.

3. Spolufinancovaná EP (Co-funded EP)

Spolufinancovaná EP jsou implementována prostřednictvím programových konsorcií, jejichž členy jsou především národní a regionální poskytovatelé podpory VaVal, které financují účast partnerů ze svých zemí. Jejich hlavním principem je společné definování výzkumných oblastí, nadnárodních výzev národními a/nebo regionálními poskytovateli a výběr podporovaných projektů na mezinárodní úrovni, čímž je dosahováno těch nejlepších výsledků. **Tato metodika reflektuje pravidla a podmínky ve vztahu k tomuto typu EP.**

V rámci spolufinancovaných EP je podíl finančních prostředků rozdělen 30 % - 70 %, přičemž EK poskytuje 30 % a 70 % je dofinancováno těmi státy, které projeví svůj zájem do daného EP vstoupit. **V ojedinělých případech pak EK může poskytnout tzv. funding rate až do výše 50 %. Záleží na vzájemné dohodě a míře obhájení daného EP. Pokud EK zváží významnost a ojedinělost EP, může poskytnout až 50 %.**

Na samotném počátku vývoje EP, koordinátoři EP mapují, jakou výši finančních, příp. věcných příspěvků jsou členské státy/asociované země ochotny vložit, přičemž in-kind příspěvky jsou virtuálně přepočítány na finanční příspěvky. Hlavním úsilím je dosáhnout těch 70 %, aby získali nejvyšší příspěvek od EK, tedy ve výši 30 % (příp. 50 %).

1.4.2 Přehled a popis spolufinancovaných EP v oblasti zdraví

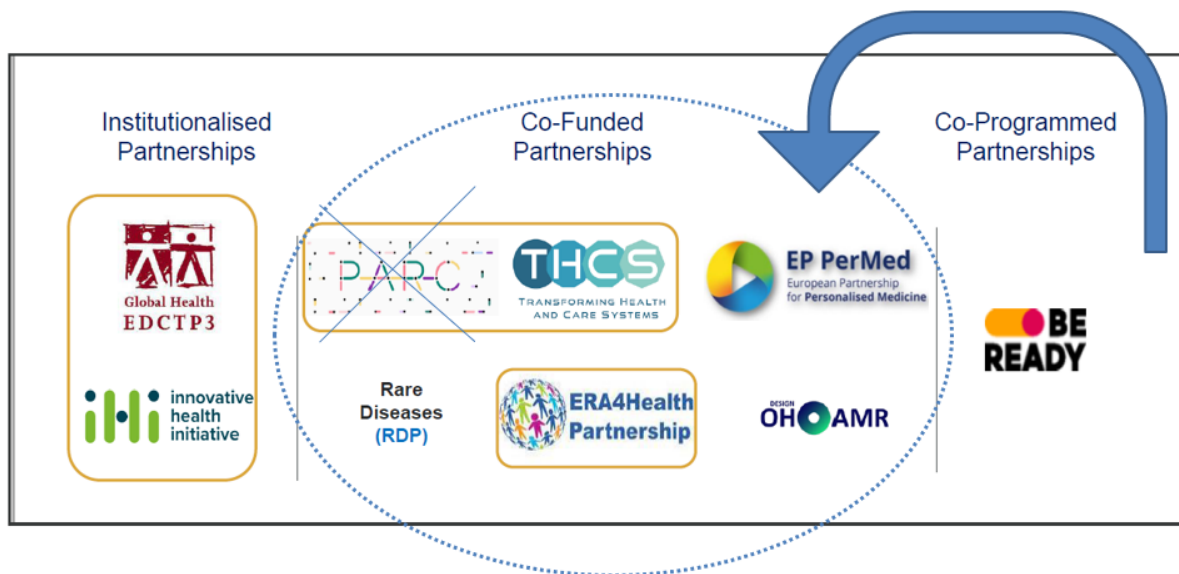
1.4.2.1 EP v oblasti zdraví pod 1. Strategickým plánem (2021-2024)

V rámci 1. Strategického plánu bylo navrženo celkem 9 EP v oblasti zdraví:

1. **ERA for Health Research (ERA4Health)** – spolufinancované EP;
2. **Transforming Health and Care Systems (THCS)** - spolufinancované EP;
3. **Personalised Medicine (PerMed)** – spolufinancované EP;
4. **European Rare Diseases Alliance (ERDERA)** – spolufinancované EP;
5. **One Health Antimicrobial Resistance (OH AMR)** – spolufinancované EP;
6. **Pandemic Preparedness (BE-READY)** – spolufinancované EP;
7. **Assessment of Risk from Chemicals (PARC)** – spolufinancované EP;
8. **Global Health (EDCTP 3)** – institucionalizované EP;
9. **Innovative Health Initiative Joint Undertaking (IHI JU)** – institucionalizované EP;

Všechna EP v oblasti zdraví spadající pod 1. Strategický plán jsou znázorněna v grafu č. 1.

Graf č. 1 - EP v oblasti zdraví



S ohledem na to, že tato metodika reflektuje pravidla a podmínky ve vztahu ke spolufinancovaným EP (viz kap. 1.4), v další části této metodiky je obsažen stručný popis těchto EP, přičemž MZD ČR/AZV ČR se zapojilo do **7 spolufinancovaných EP**, a to z důvodu zjištěného zájmu a potenciálu české výzkumné komunity zapojovat se do vyhlášených nadnárodních výzev v rámci těchto EP (**EP ERA4Health, THCS, PerMed, ERDERA, EUP OH AMR, BE-READY a BRAIN HEALTH**). Do dalšího spolufinancovaného EP **PARC** je ČR zapojena prostřednictvím **RECETOX – ústavu Přírodovědecké fakulty Masarykovy univerzity**. Více informací je dostupných pod odkazem zde: [MUNI | RECETOX](#).

Prioritou MZD ČR/AZV ČR je zapojovat se do spolufinancovaného typu EP, neboť bez zapojení členského státu by nebylo umožněno českým vědeckým týmům zapojovat se do vyhlášených nadnárodních výzev.

1.4.2.2 Stručný popis spolufinancovaných EP v oblasti zdraví

1. ERA for Health Research (ERA4Health)

Pro oficiální vstup do daného partnerství poskytla ČR (prostřednictvím MZD ČR/AZV ČR) informace o finančním závazku. **K formálnímu připojení došlo podpisem dodatku ke GA v červenci 2024.**

Cílem ERA4Health je efektivně koordinovat plánování výzkumných programů napříč EU, včetně zapojení menších poskytovatelů financování. Partnerství propojuje veřejné sponzory výzkumu ve zdravotnictví a společně vytváří strategii podpory prioritních oblastí veřejného zdraví.

Partnerství ERA4Health bylo zahájeno v roce 2022 a od poloviny roku 2025 vstoupilo do 2. fáze, která umožnila zapojení nových partnerů. ČR (prostřednictvím MZD ČR/AZV ČR) se již v **1. fázi aktivně podílela na přípravě pilotní výzvy zaměřené na klinické studie, vyhlášené v roce 2024. V roce 2025 se následně zapojila do další výzvy zaměřené na klinické studie.**

V rámci partnerství ERA4Health se každoročně plánují dvě výzvy – jedna společná nadnárodní výzva zaměřená na vybrané prioritní téma v oblasti zdravotního výzkumu a druhá výzva cílená na podporu klinických studií. Obě výzvy reflektují aktuální potřeby veřejného zdraví a umožňují zapojení výzkumných organizací a dalších aktérů z ČR.

2. Transforming Health and Care Systems (THCS)

ČR (prostřednictvím MZD ČR/AZV ČR) se formálně stala oficiálním partnerem tohoto partnerství v lednu 2025. Tato formální procedura však neomezila možnost účasti ve společné nadnárodní výzvě vyhlášené v roce 2024.

Partnerství THCS vzniklo v roce 2022 s cílem podpořit transformaci zdravotních a pečovatelských systémů směrem k udržitelnějším, odolnějším a kvalitnějším službám zaměřeným na lidi. Toto partnerství propojuje evropské, národní, regionální i mezinárodní vědecké zdroje a podporuje sdílení informací, osvědčených postupů a zavádění inovací v oblasti technologií, služeb, organizace i politiky.

Dalšími cíli jsou:

- podpora přenosu nákladově efektivních řešení do praxe;
- rozvoj návodů pro transformaci systémů péče;
- posílení výzkumné a inovační komunity v oblasti zdravotnictví napříč Evropou.

MZD ČR/AZV ČR se zapojily do třetí společné nadnárodní výzvy, která byla vyhlášena v listopadu 2024. V roce 2025 se následně zapojila do čtvrté společné nadnárodní výzvy. Každoročně jsou vyhlášovány výzvy zaměřené na hlavní oblasti výzkumu a péče s cílem podpořit proměnu systémů zdravotní a sociální péče.

3. Personalised Medicine (EP PerMed)

ČR (prostřednictvím MZD ČR/AZV ČR) se k EP PerMed formálně připojila v červnu 2024 podpisem dodatku ke GA.

Cílem EP PerMed je zlepšit zdravotní výsledky prostřednictvím výzkumu, vývoje a inovací v oblasti personalizované medicíny, a to ve prospěch pacientů i společnosti v rámci udržitelných zdravotních systémů.

EP PerMed vzniklo 1. listopadu 2023, přičemž již v témže roce byla vyhlášena první společná nadnárodní výzva. V roce 2024 následovala druhá výzva, do níž se zapojily také MZD ČR/AZV ČR. V roce 2025 se ČR připojila i do třetí společné nadnárodní výzvy. Každoročně se tak plánují další výzvy zaměřené na různé klíčové aspekty výzkumu a péče v oblasti personalizované medicíny.

4. European Rare Diseases Research Alliance (ERDERA)

ČR (prostřednictvím MZD ČR/AZV ČR) potvrdila účast v tomto spolufinancovaném partnerství v roce 2022 zasláním „*Template for commitments*“ EK. **Návrh ERDERA byl předložen EK 19.9.2023 a v prosinci 2023 pozitivně hodnocen. Toto partnerství oficiálně zahájilo činnost v září 2024. ČR, zastoupená MZD ČR/AZV ČR, se k ERDERA formálně připojila podpisem GA v srpnu 2024.**

Cílem ERDERA je podpořit priority EU v oblasti dostupného, odolného a digitálně transformovaného zdravotnictví, posílit postavení občanů a přispět k cílům programu EU4Health a Farmaceutické strategie pro Evropu, zejména v oblasti léčiv pro vzácná onemocnění.

ERDERA je realizována na základě priorit SRIA a společného programu činností – od podpory nadnárodního výzkumu, přes aktivity připravenosti na klinické zkoušky, optimalizaci infrastruktur, až po odborné vzdělávání, sdílení výsledků a inovace vycházející z potřeb pacientů a odborné komunity.

První společná nadnárodní výzva, do které se MZD ČR/AZV ČR zapojily, byla vyhlášena v prosinci 2024. V roce 2025 následovala druhá výzva, k níž se ČR také připojila. Každoročně se plánují další výzvy zaměřené na různé klíčové aspekty výzkumu a péče v oblasti vzácných onemocnění.

5. One Health Antimicrobial Resistance (OH AMR)

ČR (prostřednictvím MZD ČR/AZV ČR) přislíbila účast v tomto EP v roce 2023 prostřednictvím dokumentu „*Template for commitments*“.

Cílem partnerství OH AMR je koordinovat aktivity a financování v oblasti antimikrobiální rezistence (AMR) mezi členskými státy a EK. Zároveň usiluje o lepší spolupráci mezi různými národními institucemi (např. zdravotnictví, zemědělství, životní prostředí, průmysl, finance).

Před vznikem partnerství byla připravena strategická výzkumná a inovační agenda (SRIA) a tzv. Cestovní mapa (Roadmap). Oba dokumenty prošly veřejnými konzultacemi, do nichž se mohly zapojit financující organizace/agentury, experti i další relevantní aktéři. Cestovní mapa vychází z priorit SRIA.

Dne 25. 4. 2024 byla v rámci programu Horizont Evropa (Klastr 1 – Zdraví) otevřena výzva k podání detailního návrhu pro vznik partnerství OH AMR. Návrh byl odevzdán 27. 9. 2024 k posouzení EK. **ČR (prostřednictvím MZD ČR/AZV ČR) se na přípravě podílela od začátku a formálně se připojila podpisem GA.**

Partnerství bylo oficiálně založeno v červnu 2025. **První společná nadnárodní výzva byla vyhlášena 18. listopadu 2025, do které se ČR zapojila.** Každoročně se tak plánují další výzvy zaměřené na různé klíčové aspekty výzkumu a péče v oblasti jednoho zdraví a antimikrobiální rezistence.

6. Pandemic Preparedness (BE-READY)

ČR (prostřednictvím MZD ČR/AZV ČR) se formálně zapojila do BE-READY podpisem GA v druhé polovině roku 2025.

Partnerství BE-READY, původně plánované jako společně programové, bylo po dohodě členských států a EK převedeno na **spolufinancované partnerství**. Cílem je posílit připravenost EU na nové infekční hrozby prostřednictvím výzkumu a inovací v oblasti zdraví a biotechnologií, včetně podpory klinických pracovišť.

BE-READY bude probíhat ve dvou fázích:

1. **Fáze (2025-2028)** se zaměří na zefektivnění klinických studií v mimořádných situacích, včetně nových metod, např. počítačového modelování.
2. **Fáze (2028-2032)** bude navazovat s rozšířenými aktivitami.

BE-READY bylo oficiálně zahájeno v září 2025, první nadnárodní výzva byla vyhlášena 20. ledna 2026, do níž je zapojila také ČR. Každoročně se tak plánují nové výzvy zaměřené na různé klíčové aspekty výzkumu a péče v rámci připravenosti na pandemie.

1.4.2.3 EP v oblasti zdraví pod 2. Strategickým plánem (2025-2027)



1. Návrh na nové Evropské partnerství Brain Health

Cílem partnerství Brain Health je urychlit vývoj řešení v oblasti prevence, diagnostiky, léčby a péče souvisejících s neurologickými a duševními onemocněními – a to díky lepšímu porozumění fungování mozku a spolupráci evropských a mezinárodních výzkumných iniciativ.

EP Brain Health bylo zařazeno do **pracovního programu Horizont Evropa 2025** (klastr 1 – Zdraví). V rámci přípravy partnerství byla vyhlášena výzva typu CSA zaměřená na tvorbu **SRIA**. **ČR (prostřednictvím MZD ČR/AZV ČR) se této CSA výzvy neúčastnila, nicméně po podpisu GA se stala oficiálním partnerem.** Partnerství oficiálně vzniklo dne **1. ledna 2026**; současně byly vyhlášeny dvě společné nadnárodní výzvy, kterých se ČR neúčastní. **Záměrem ČR je však aktivní zapojení do nadcházejících společných nadnárodních výzev, které budou v rámci tohoto partnerství vyhlášovány.**

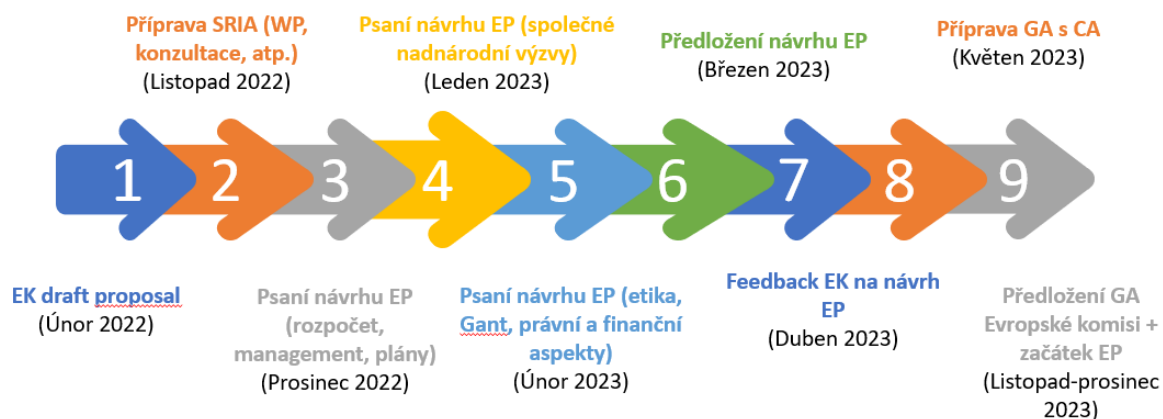
2. Proces vzniku EP

Proces vzniku zahrnuje:

1. **Přípravu návrhu** – určení tématu a cíle.
2. **Tvorbu konsorcia** – výběr zapojených institucí.
3. **Podpis dohod** – mezi EK, národními agenturami a koordinátory.
4. **Založení řídicích struktur** – např. Výbor partnerství, pracovní skupiny.

1. Modelový příklad časového rámce přípravy EP „XY“ je znázorněn v grafu č. 2.

Graf č. 2 - modelový příklad přípravy EP



2.1 Hlavní aktéři a jejich role

Konsorcium poskytovatelů

Skupina národních/regionálních organizací/agentur a ministerstev (např. MZD ČR/AZV ČR), která zajišťuje financování výzkumných projektů ve své zemi.

Výzkumné konsorcium

Skupina výzkumných organizací nebo firem z různých zemí, která společně připravuje a realizuje konkrétní projekt.

Konsorcium partnerství

Zahrnuje všechny účastníky EP – jak zapojené státy, jejich financující organizace/agentury a případně další partnery.

2.2 Organizační struktura a řízení EP

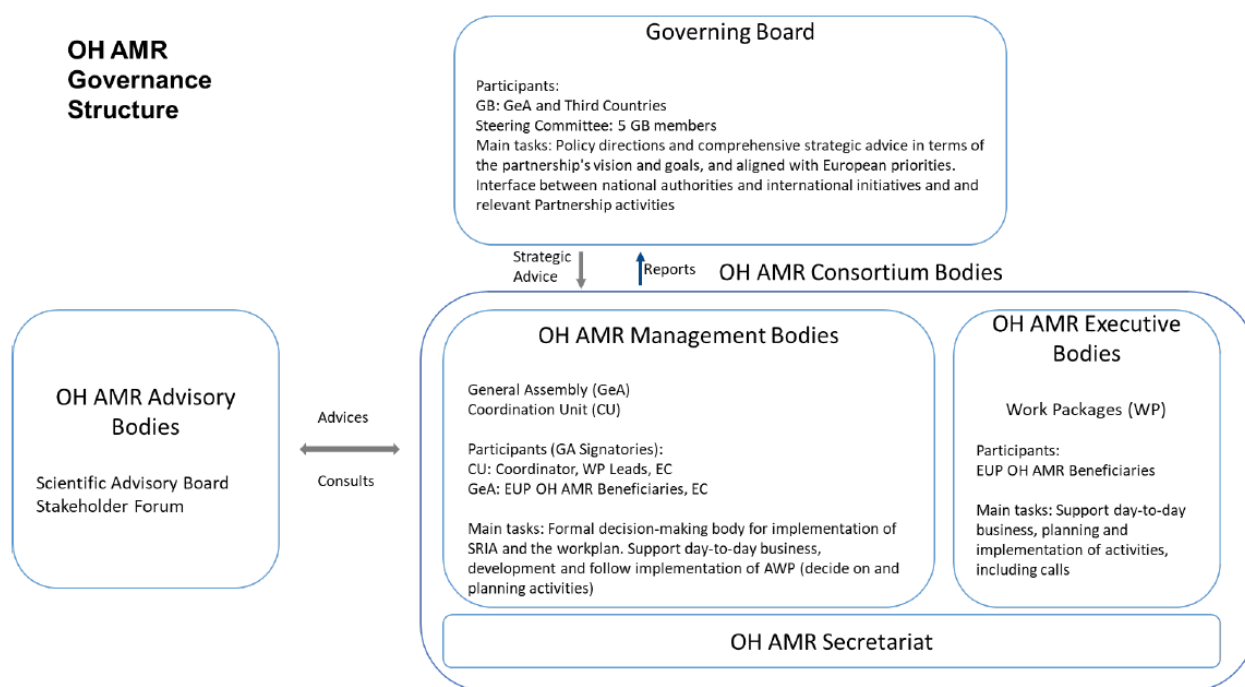
1. Nadnárodní úroveň

Řídí celé EP – schvaluje pracovní plány, výzvy, výsledky hodnocení.

2. Národní úroveň

Zajišťuje administraci a financování výzkumných týmů z dané země. V ČR tuto roli plní MZD ČR jako tzv. národní financující organizace (dále jen „NFO“), které poskytuje finanční prostředky, zatímco administraci zajišťuje AZV ČR.

Graf č. 3 - Příklad organizační struktury EP „OH AMR“



Tabulka č. 1: Názvy orgánů EP

	Název 1	Název 2	Název 3
Strategický řídicí orgán	<u>Steering Board</u>	<u>Steering Committee</u>	<u>Network Steering Committee</u>
Orgán řídicí společné výzvy	<u>Organisational Committee</u>	<u>Call Steering Committee</u>	<u>Call Working Group</u>
Orgán externích hodnotitelů	<u>Scientific Advisory Board/Stakeholder Forum</u>	<u>Expert Advisory Board</u>	<u>Strategic Expert Group</u>
Orgán řídicí jednotlivé pracovní balíčky	<u>Management Group</u>	<u>Operating Group</u>	<u>Executive Board</u>

Pozn: Pro lepší orientaci ve vztahu k odlišnostem v používání pojmů uvedených v tabulce č. 1, bude pro účely metodiky využívána terminologie uvedená ve sloupci „Název 2“.

2.2.1 Střet zájmů a pravidla

Při zapojování organizací do EP je potřeba vyloučit střet zájmů. Partneři musí postupovat transparentně a řídit se pravidly uvedenými ve smlouvách GA a CA.

3. Implementace EP

Po schválení návrhu EP přechází spolupráce do fáze realizace – tzv. implementace. Ta zahrnuje přípravu společných aktivit (např. výzev), organizaci konferencí či jiných osobních setkání, financování projektů, komunikaci mezi partnery a průběžné vyhodnocování.

3.1 Základní kroky implementace

1. Příprava ročního pracovního plánu (Annual Work Plan; AWP)

Každé EP vytváří roční plán, který vymezuje zejména:

- témata výzev,
- harmonogram,
- výši financí z národních a evropských zdrojů,
- rozdělení činností do jednotlivých WPs.
 - Každý pracovní balíček se zaměřuje na jinou oblast činnosti partnerství – například na organizaci odborných událostí a konferencí, přípravu a vyhlášení společných nadnárodních výzev nebo realizaci dalších aktivit souvisejících s cíli partnerství.

2. Organizace výzev

EP vyhláší výzvy k podávání projektových návrhů. Tyto výzvy jsou nadnárodní, tzn. účastnit se musí výzkumné týmy z více zemí podle předem definovaných pravidel.

3. Hodnocení projektů

Projekty posuzuje mezinárodní panel nezávislých expertů podle předepsaných kritérií.

4. Podpis smluv

Úspěšné projekty (partneři) uzavírají národní smlouvy o poskytnutí podpory s příslušnými financujícími organizacemi/agenturami a konsorciální smlouvu (CA).

5. Financování a realizace

Národní financující organizace (v ČR např. MZD ČR) poskytují finance úspěšným uchazečům ze své země. Následuje samotná realizace výzkumných projektů.

6. Kontrola a hodnocení

Pravidelně se sleduje plnění stanovených cílů, dosažené výstupy a efektivní využití finančních prostředků.

Tyto kroky propojují klíčové zúčastněné strany – členské a asociované státy, EK a členy EP – s cílem zajistit efektivní a úspěšnou realizaci aktivit partnerství.

3.2 Role národní a evropské úrovně

- **EK/koordinátor EP:** stanovuje pravidla, spolufinancuje, schvaluje pracovní plány a dohlíží na průběh partnerství.

- **Národní instituce:** dohlíží na projekty z dané země, financují je a zajišťují soulad s národní legislativou.

4. Společné nadnárodní výzvy v rámci EP

EP vyhlašují tzv. společné nadnárodní výzvy (*Joint Transnational Calls; JTCs*), do kterých se mohou přihlásit výzkumné týmy z různých států. Cílem je podpořit mezinárodní výzkumnou spolupráci. Tyto výzvy nabízejí výzkumným organizacím, podnikům a další aktérům příležitost zapojit se do nadnárodních projektů.

4.1 Podprogram 3: Evropská partnerství v oblasti zdraví

Dne 22. května 2024 vláda ČR schválila změnu Programu na podporu zdravotnického aplikovaného výzkumu na léta 2024-2030. Změna spočívá v rozšíření o **Podprogram 3: Evropská partnerství v oblasti zdraví**. Cílem Podprogramu 3 je umožnit české výzkumné komunitě zapojovat se do společných nadnárodních výzev vyhlašovaných v rámci EP v oblasti zdraví zahrnujících témata, jež nejsou obsažena v jiných programech rámcového programu Horizont Evropa a tím vstupovat do širokých konsorcií, která se ucházejí o podporu v ostatních implementačních nástrojích rámcového programu Horizont Evropa s cílem řešit složité problémy vyžadující součinnost velkého počtu aktérů a zemí.

AZV ČR na národní úrovni zajišťuje zveřejňování výzev a dále specifikuje kritéria způsobilosti a povinnosti českých žadatelů. Informace o aktuálních výzvách jsou vždy průběžně zveřejňovány na webových stránkách AZV ČR ([AZV ČR – Agentura pro zdravotnický výzkum České republiky \(azvcr.cz\)](https://azvcr.cz)).

4.2 Volba témat výzev

Témata výzev jsou vybírána:

- na základě společné strategie EP (tzv. SRIA);
- po konzultaci s členskými státy a s EK,
- s přihlédnutím k aktuálním výzvám v oblasti zdraví a vědeckému pokroku.

Každé téma je formulováno tak, aby umožnilo zapojení týmů z různých států a různého zaměření.

4.3 Pravidla pro vyhlášení nadnárodní výzvy

Výzva obvykle probíhá ve dvou fázích:

1. Předběžný návrh projektu (pre-proposal)

- Tzv. krátký návrh s popisem cíle, konsorciálního složení a předběžného rozpočtu;
- Hodnotí se národní a mezinárodní formální způsobilost ze strany zapojených národních financujících organizací/agentur a sekretariátu výzvy, a v další fázi odborná způsobilost prostřednictvím mezinárodních expertů, kteří doporučí seznam projektů pro postup do 2. kola výzvy.

2. Widening proces

- Mezi první a druhou fází výzvy je uplatňován tzv. widening princip, který umožňuje výzkumným týmům z podreprezentovaných zemí přidat se k úspěšnému konsorciu, které postoupilo do 2. kola výzvy. Podmínkou je, že výzkumný tým musí prokázat přidanou hodnotu pro projekt,

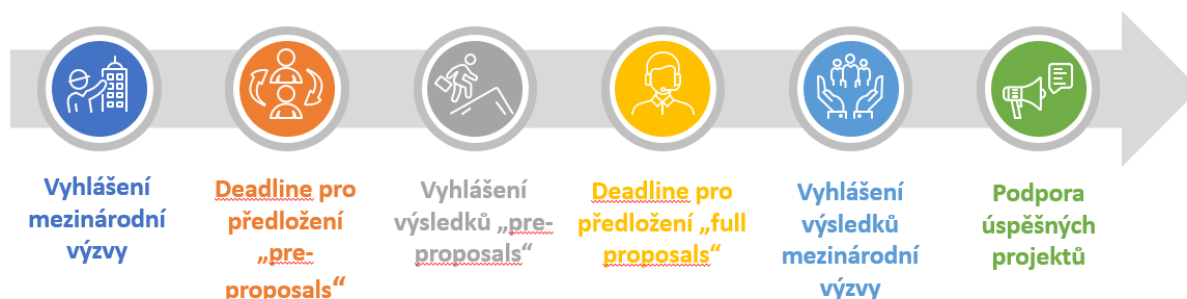
ke kterému přistupuje a koordinátor takového projektu s přistoupením bude souhlasit formou vydání tzv. *Letter of Intent*. V neposlední řadě příslušná financující organizace/agentura musí potvrdit disponibilní rozpočtové prostředky pro tento účel a souhlasit s procesem přistoupení k úspěšnému projektu v 1. kole výzvy.

2. Úplný návrh projektu (full proposal)

- Detailní návrh projektu – popis cílů prostřednictvím definovaných pracovních balíčků, harmonogram, rozpočet, dopad a další.
- Hodnotí se národní a mezinárodní formální způsobilost ze strany zapojených národních financujících organizací/agentur a sekretariátu výzvy, a v další fázi odborná způsobilost prostřednictvím mezinárodních expertů, kteří doporučí seznam projektů k financování. O finálním seznamu projektů doporučených k financování rozhodnou zástupci zapojených financovaných organizací/agentur za podpory sekretariátu výzvy.

Příklady časových rámců společných nadnárodních výzev v různých EP:

Obrázek č. 1 - EP „AB“



Obrázek č. 2 - EP „XY“



5. Způsoby financování

Projekty v rámci EP jsou financovány ze dvou zdrojů:

- z národních prostředků (např. MZD ČR),
- z EK (tzv. top-up příspěvek).

Cílem je společně pokrýt náklady na výzkum, který má mezinárodní přesah a vysoký přínos pro veřejné zdraví.

5.1 Národní prostředky

5.1.1 Finanční příspěvky států

Každý stát určuje výši rozpočtu, kterou přispěje na financování projektů, jich se účastní jeho výzkumné instituce/organizace, podniky či patientské organizace.

5.1.2 Věcné příspěvky (tzv. in-kind)

Příkladem věcného příspěvku může být koordinace a řízení EP nebo využívání výzkumné infrastruktury. Institucionální financování organizací/agentur provádějících činnosti v oblasti výzkumu a inovací, lze rovněž považovat za věcný příspěvek.

Tabulka č. 2 - Příklad kalkulace institucionálního financování

Institucionální financování (za rok)	% plánována pro příspěvek na EP	Výzkumný rozpočet pro EP (za rok)	EK příspěvek (funding rate)	In-kind příspěvek (za rok)	Celkový in-kind příspěvek
10 000 000	5 %	500 000	50 %	250 000	1 750 000

Tabulka ukazuje příklad pro in-kind kalkulaci na základě institucionálního financování výzkumné/vládní organizace za rok.

5.2 Financování z prostředků EU

5.2.1 Top-up příspěvek

EK doplácí část rozpočtu úspěšných projektů ve výši 5 % - 20 % v návaznosti na skutečně vynaložené náklady ze strany zapojených financujících organizací/agentur do předmětné výzvy.

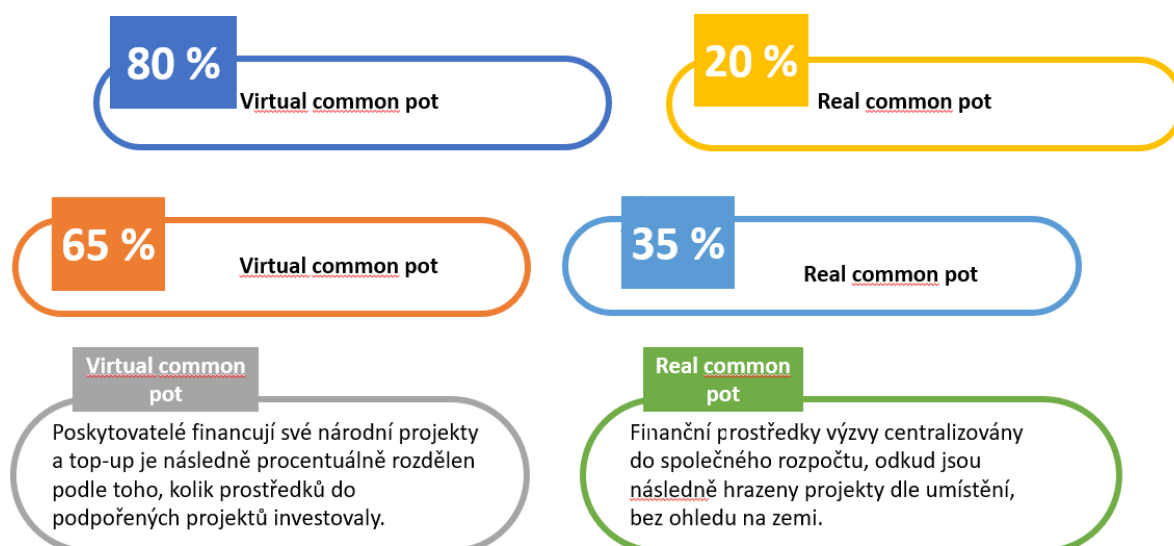
Tabulka č. 3 - Příklad alokace EK příspěvku pro financování nadnárodních projektů

Příjemce	Požadované financování konečnými příjemci	Dostupné národní financování	Způsobilý EK příspěvek	Příklad interní dohody o přidělení EK příspěvku	Způsobilá míra financování (tzv. funding rate)	Výsledná vnitřní míra financování
A	500 000	200 000	150 000	300 000	30 %	60 %
B	500 000	800 000	150 000	75 000	30 %	15 %
C	500 000	300 000	150 000	200 000	30 %	40 %
Cellkově	1 500 000	1 300 000	450 000	575 000	30 %	30 %

Tato alokace EK příspěvku se nazývá **smíšený způsob financování (tzv. mixed funding model)**. To znamená, že část rozpočtu je vynakládána jako tzv. real common pot (skutečná částka) a druhá část jako tzv. virtual common pot (virtuální společný fond). Tento způsob financování umožňuje národním/regionálním vlastníkům programu zachovat si značnou autonomii a kontrolu nad vlastními programy a rozhodnutí o financování, zatímco část rozpočtu (např. EK top-up příspěvek) je určen na financování návrhů s nejvyšší kvalitou navzdory nedostatkům v dostupných vnitrostátních/regionálních rozpočtech. Národní/regionální financující organizace/agentury se musí dohodnout na společném seznamu návrhů a formálně se zavázat k financování úspěšných nadnárodních projektů.

Konsorcium se také může rozhodnout rozdělit příspěvek EK na plánované partnerské činnosti odlišně, což může vést k vyšší nebo nižší míře financování konkrétních činností.

Tabulka č. 4 - Příklad Mixed modelu



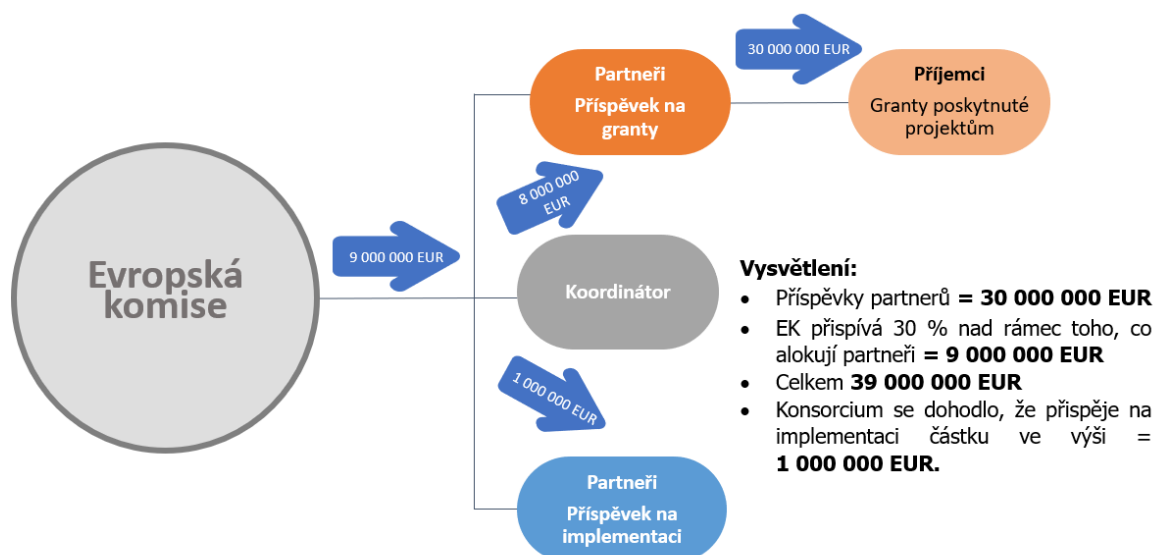
5.2.2 EK příspěvek na odlišné aktivity

Tabulka č. 5 - Příklad pro alokaci EK příspěvku na odlišné aktivity

Aktivity	Náklady	Způsobilá EK míra financování	Vnitřní míra financování	EK příspěvek	Interní alokace EK příspěvku	In-kind příspěvek
Koordinace/management	250 000	30 %	100 %	75 000	250 000	-
Budování kapacit	550 000	30 %	18 %	165 000	100 000	450 000
Monitoring/Posouzení dopadů	700 000	30 %	14 %	210 000	100 000	600 000
Celkově	1 500 000			450 000	450 000	1 050 000

Finanční pravidla pro financování ze strany EK jsou upravena v GA uzavřené mezi EK a konsorciem příjemců. Aktivity jsou popsány v popisu činností a dále rozpracovány na jednotlivé roky v ročním pracovním plánu. Celkový rozpočet pro společné nadnárodní výzvy a příspěvek EK jsou definovány v GA na celou dobu trvání EP. Příjemci GA provádějí činnosti a vykazují své náklady. EK část těchto nákladů proplácí. Příspěvek EK vychází ze způsobilých nákladů vykázaných na základě GA. Nehrazené způsobilé náklady jsou příspěvky zúčastněných států. Finanční prostředky přidělené žadatelům členů EP (příjemcům) na národní a regionální úrovni se tedy počítají jako finanční příspěvky do EP. Finanční příspěvky ve formě fondů politiky soudržnosti lze považovat za národní příspěvek zúčastněného členského státu (ERDF + ESF).

Tabulka č. 6 - Příklad rozdělení příspěvku EK



5.2.3 Další způsoby financování

- **Financování třetích stran**

Některé náklady může pokrýt i třetí strana, pokud je to umožněno.

- **Koordinační náklady**

Náklady na řízení projektů (např. koordinátor EP) mohou být rovněž hrazeny – obvykle z tzv. unit costs (paušálních příspěvků EU).

- **Rezervní fond**

EP zavádí tzv. rezervní fondy ze zdrojů příspěvku EK (tzv. reserve fund), který funguje jako záložní řešení v případě, že EP nezvládne financovat dostatečný počet návrhů projektů, což by vedlo ke snížení příspěvku EK. Rezervní fond se v případě nevyužití může rozpustit a finance v něm využít na něco jiného.

6. Uchazeči a prokazování způsobilosti

6.1 Na národní úrovni

Projekty jsou předkládány konsorcii složenými z výzkumných skupin z různých zemí. Hlavní výzkumný pracovník (řešitel) může koordinovat nejvýše jeden projekt, ve většině případů se však může současně účastnit dalších projektů v roli partnera. Konkrétní podmínky se řídí pravidly příslušné výzvy.

Na základě zákona o podpoře výzkumu a vývoje **může účelovou podporu poskytnout poskytovatel pouze po provedení veřejné soutěže s výjimkou těch projektů mezinárodní spolupráce ve výzkumu, vývoji a inovacích, kde výběr projektů proběhl na mezinárodní úrovni.** S ohledem na to, že u EP dochází k mezinárodnímu hodnocení projektů, je podpora poskytována v souladu s § 7 odst. 4 zákona o podpoře výzkumu a vývoje tzn. na základě **výběru návrhů projektů na mezinárodní úrovni a nedochází tedy k následnému vyhlášení veřejné soutěže.** Český uchazeč je v nadnárodní výzvě financován ze zvoleného národního programu financování. Na základě výběru programu MZD ČR/AZV ČR definuje národní podmínky pro české uchazeče, které jsou součástí nadnárodní výzvy, a které blíže specifikují:

- **Kdo může být českým uchazečem v návrhu projektu;**
- **Jaký návrh projektů je způsobilý k podpoře od MZD ČR/AZV ČR.**

Národní podmínky pro české uchazeče v nadnárodní výzvě jsou vždy zveřejněny s vyhlášením dané výzvy jako součást oficiálních mezinárodních dokumentů, tzv. *Call text nebo Guidelines for Applicants + na webových stránkách AZV ČR*. Soulad návrhu projektu s těmito podmínkami je posuzován v rámci národní formální kontroly způsobilosti uchazeče a kontroly souladu s EP.

Projekt s českým uchazečem, který MZD ČR/AZV ČR finančně podpoří, musí odrážet a naplňovat tato základní pravidla:

- Být projektem aplikovaného výzkumu a inovací dle definice Frascati Manual²;
- Dosáhnout alespoň jednoho druhu výsledku uplatňovaného v praxi; podporované výsledky jsou vždy specifikovány pro každou výzvu samostatně a odrážejí pravidla EP;
- Stanovit cíl projektu v souladu s cílem příslušné výzvy;
- Mít způsobilé uchazeče;
- Mít způsobilé a uznatelné náklady;
- Požadovat podporu v souladu s nastavenými podmínkami.

6.2 Národní kritéria způsobilosti

U každé nadnárodní výzvy může být také specifikována minimální výše finančních prostředků nutných na spolufinancování, povinnou finanční spoluúčasť pak musí příjemci hradit z ostatních zdrojů. Platí to převážně v případě, když se na řešení projektu podílí podnik.

² Definice aplikovaného výzkumu je uvedena v definici základních pojmů této metodiky.

6.2.1 Požadavky na způsobilost uchazeče

(1) **Způsobilost** k řešení navrhovaného projektu prokazuje uchazeč v souladu s ustanovením § 18 odst. 2 zákona o podpoře výzkumu a vývoje **při podání předběžného návrhu projektu (tzv. pre-proposal)** takto:

a) odborné předpoklady k řešení projektu podle § 18 odst. (2) písm. a) zákona prokazuje uchazeč v návrhu projektu v části zabývající se odůvodněním návrhu;

b) způsobilost podle § 18 odst. (2) písm. c) až i) tohoto zákona prokazuje uchazeč/spoluuchazeč **originálem nebo úředně ověřenou kopií čestného prohlášení**, přičemž způsobilost podle § 18 odst. (2) písm. e) a f) tohoto zákona se v případě právnických osob prokazuje u osob, které vykonávají funkci statutárního orgánu uchazeče nebo jeho člena (resp. všech členů statutárního orgánu) s výjimkou osob, u kterých jsou pro výkon funkce statutárního orgánu nebo jeho člena stanoveny podmínky jiným právním předpisem (např. u veřejných vysokých škol a veřejných výzkumných institucí);

c) každý uchazeč/spoluuchazeč, který je právnickou osobou, doloží **čestné prohlášení** uchazeče/spoluuchazeče k návrhu projektu jako žádosti o dotaci **podle zákona č. 218/2000 Sb., o rozpočtových pravidlech** a o změně některých souvisejících zákonů, ve znění pozdějších předpisů (dále jen zákon o rozpočtových pravidlech).

Uchazeč, který je právnickou osobou, předloží v souladu s ustanovením § 14 odst. 3 zákona o rozpočtových pravidlech ve formě čestného prohlášení: 1. informaci o identifikaci osob jednajících jménem žadatele s uvedením, zda tyto jednájí jako jeho statutární orgán nebo zda tyto osoby jednájí na základě udělené plné moci, 2. údaje o skutečném majiteli právnické osoby podle zákona upravujícího evidenci skutečných majitelů ve formě úplného výpisu platných údajů a údajů, které byly vymazány bez náhrady nebo s nahrazením novými údaji, jedná-li se o evidující osobu; v případě, že je žadatel o dotaci zahraniční právnickou osobou, doloží údaje o svém skutečném majiteli buď výpisem ze zahraniční evidence obdobné evidenci skutečných majitelů, nebo, pokud taková zahraniční evidence neexistuje, sdělí identifikační údaje všech osob, které jsou skutečným majitelem zahraniční právnické osoby, a předloží doklady, z nichž vyplývá vztah všech osob k zahraniční právnické osobě, zejména výpis ze zahraniční evidence obdobné obchodnímu rejstříku, seznam akcionářů, rozhodnutí statutárního orgánu o vyplacení podílu na zisku, společenská smlouva, zakladatelská listina nebo stanovy, 3. informace o identifikaci osob, v nichž má podíl, a o výši tohoto podílu, 4. prohlášení žadatele o dotaci nebo návratnou finanční výpomoc, že jeho skutečný majitel není občanem státu nebo nemá bydliště ve státě nebo jurisdikci uvedených na unijním seznamu jurisdikcí nespolupracujících v daňové oblasti schváleném Radou Evropské unie; Ministerstvo financí uveřejní ve Finančním zpravodaji, které státy jsou na tomto seznamu uvedeny, 5. prohlášení žadatele o dotaci nebo návratnou finanční výpomoc, u kterého existuje struktura vztahů podle zákona upravujícího evidenci skutečných majitelů, ve které vystupují zahraniční právnické osoby nebo zahraniční právní uspořádání, že právnické osoby nebo právní upořádání ve struktuře vztahů nesídlí nebo v případě právních uspořádání nejsou spravovány ve státě či jurisdikci uvedených na seznamu podle bodu 4.

d) každý uchazeč/spoluuchazeč, který splňuje podmínky uvedené v definici výzkumné organizace v [Nařízení](#) a není uveden na [seznamu výzkumných organizací MŠMT](#), doloží **čestné prohlášení o své způsobilosti pro výzkumné organizace**.

e) způsobilost je třeba prokázat v plném rozsahu, tj. pro všechny požadavky a pro všechny osoby, u kterých se tato způsobilost prokazuje.

f) vyžaduje-li řešení projektu oprávnění podle zvláštního právního předpisu nebo jiný doklad (podle § 18 odst. (2) písm. b) zákona o podpoře výzkumu a vývoje), deklaruje český uchazeč (příp. i za své spoluuchazeče) tuto odbornou způsobilost prostřednictvím čestného prohlášení (originálem nebo úředně ověřenou kopií), **a to v případě, že projekt postoupí do 2. fáze (při podání úplného návrhu projektu tzv. full proposal). Samotné dokumenty není nutné zasílat (vždy upřesněno v „Podmínkách zapojení českého uchazeče“). Příkladem jde o:**

- Oprávnění dle zákona č. 78/2004 Sb., o nakládání s geneticky modifikovanými organismy a genetickými produkty, ve znění pozdějších předpisů (dále jen zák. č. 78/2004 Sb.), dle zákona č. 285/2002 Sb., o darování, odběrech a transplantacích tkání a orgánů a o změně některých zákonů (transplantační zákon) ve znění pozdějších předpisů (dále jen transplantační zákon), dle zákona č. 227/2006 Sb., o výzkumu na lidských embryonálních kmenových buňkách a souvisejících činnostech a o změně některých souvisejících zákonů, ve znění pozdějších předpisů (dále jen zák. č. 227/2006 Sb.), vše s platností minimálně do začátku řešení projektu.

- Oprávnění k používání pokusných zvířat – v případě navrhovaného projektu předpokládajícího experimentální práci se zvířaty přiloží uchazeč k návrhu projektu „oprávnění k používání pokusných zvířat“ podle § 15b zákona č. 246/1992 Sb., na ochranu zvířat proti týrání, ve znění pozdějších předpisů (dále jen zákon č. 246/1992 Sb.), s platností minimálně do začátku řešení projektu.

Platný schválený „projekt pokusů“, vztahující se konkrétně k danému projektu, se stanovisky odborné komise uživatelského zařízení a resortní komise příslušného státního orgánu podle zákona č. 246/1992 Sb. na ochranu zvířat proti týrání, ve znění pozdějších předpisů a vyhlášky č. 419/2012 Sb., o ochraně pokusných zvířat, ve znění pozdějších předpisů, je nutné doložit při uzavírání Smlouvy o poskytnutí podpory. Projekt pokusů umožňující řešení příslušného projektu se přikládá ke každému projektu, nic však nebrání tomu, přiložit jeden projekt pokusů k několika projektům řešeným s podporou Ministerstva zdravotnictví, pokud je takový postup v souladu s příslušnou zákonnou úpravou. Pokud název projektu pokusů neodpovídá názvu projektu, bude přiložena také Žádost o schválení projektu pokusu (min. její kopie).

- Povolení k poskytování zdravotnických služeb, pokud v projektu bude poskytovat zdravotnické služby subjekt, který není zdravotnickým zařízením (např. Univerzita, Akademie věd ČR).

- Informovaný souhlas pacienta – pokud existuje pokusná osoba, vepíše se znění informovaného souhlasu pacienta/pokusné osoby, který/á je seznámen/a s riziky a výhodami plynoucími z účasti v projektu a možnosti bez následků z účasti odstoupit.

- Souhlasné stanovisko etické komise uchazeče nebo spoluuchazeče k aktuálně podávanému návrhu projektu.

Stanovisko musí být předloženo vždy uchazečem nebo spoluuchazečem, ke kterému se vztahuje zákonná povinnost tzn. v případě, že se jedná (i) o poskytování zdravotní péče, (ii) o výzkum s lidskými subjekty, a (iii) o výzkum s metodikou dotazníkových šetření a kvalitativních šetření u osob zasažených nebo ohrožených nemocí v souladu s Mezinárodní etickou komisí pro biomedicínský výzkum s lidskými účastníky CIOMS/WHO, 2002. Etická komise zde výslovně potvrdí správnost přiloženého „Informovaného souhlasu pacienta/osoby zařazené do výzkumného souboru“ a odpovídá za jeho soulad s předpisy, pokud je Informovaný souhlas podle příslušného zákona vyžadován. Dále je nutné v případě předpokládané práce s lidmi doložit vyjádření etické komise k ochraně lidských bytostí. V případě, že uchazeč nemá etickou komisi, vyjádří se etická komise dalšího účastníka nebo Etická komise pro multicentrická hodnocení dle zákona o léčivech č. 378/2007 Sb.

- V případě návrhu projektu, který odpovídá klinickému hodnocení léčiv, přiloží uchazeč Rozhodnutí o povolení klinického hodnocení pro Českou republiku ve smyslu zákona o léčivech a stejnou dokumentaci, která byla schválena v tomto rozhodnutí.

- V případě návrhu projektu, který odpovídá provedení klinické zkoušky zdravotnického prostředku s CE značkou, který bude v klinické zkoušce používán mimo určený účel použití a/nebo

v případě návrhu projektu který odpovídá provedení klinické zkoušky zdravotnického prostředku bez CE značky, přiloží uchazeč Rozhodnutí o povolení KZ ve smyslu zákona o zdravotnických prostředcích a MDR (vyžaduje-li taková klinická zkouška Rozhodnutí o povolení) nebo Potvrzení o přijetí podaného ohlášení (vyžaduje-li klinická zkouška ohlášení o záměru provést klinickou zkoušku) ve smyslu zák. o zdravotnických prostředcích a MDR.

f) předkládá-li návrh projektu uchazeč se spoluuchazečem, povinnost prokázat způsobilost se vztahuje i na spoluuchazeče a na spoluuchazeče použijí obdobně.

g) dle nařízení EK nemůže být příjemcem ani dalším účastníkem takový podnik, na který byl vydán inkasní příkaz (viz čl. 1 odst. 4 písm. A) nařízení Komise) a podnik v obtížích (podle článku 1 odst. 4 písm. C) nařízení EK).³

(2) Uchazeč, se kterým má být pro poskytnutí účelové podpory uzavřena smlouva o poskytnutí podpory nebo v jehož prospěch má být vydáno rozhodnutí o navýšení rozpočtu:

a) je povinen na výzvu poskytovatele doložit ověřenou kopii, ne starší než 90 kalendářních dnů, zřizovací listiny, zakládací listiny nebo jiného dokladu o zřízení nebo založení, pokud tyto informace o uchazeči nelze dohledat v žádném informačním systému veřejné správy,

b) poskytovatel si dále od uchazeče vyžádá nezbytnou součinnost spočívající v poskytnutí údajů potřebných pro podání žádosti o výpis z evidence Rejstříku trestů,

c) poskytovatel je oprávněn vyžádat si doložení deklarovaného dokladu podle § 18 odst. (2) písm. b) zákona o podpoře výzkumu a vývoje.

6.2.2 Kontrola prokazování způsobilosti uchazečů

MZD ČR/AZV ČR ve fázi kontroly způsobilosti českých uchazečů v návrzích projektů provádí u českého uchazeče kontrolu splnění národních podmínek (tzv. eligibility check).

MZD ČR/AZV ČR zkontroluje, zda je žádost o poskytnutí podpory správně vyplněna a zda je způsobilá pro poskytnutí podpory podle zákona o podpoře výzkumu a vývoje a podle těchto pravidel a poté schválí výši podpory z veřejných prostředků. MZD ČR/AZV ČR prověřuje, podle zaslaných dokumentů

³ Dle nařízení Komise, čl. 2, odst. 18 se „podnikem v obtížích“ rozumí podnik, v jehož případě nastane alespoň jedna z následujících okolností:

a) V případě společnosti s ručením omezeným (která není malým nebo středním podnikem, jenž existuje po dobu kratší tří let, nebo – pro účely způsobilosti pro podporu rizikového financování – která není malým nebo středním podnikem do sedmi let od jeho prvního komerčního prodeje, jenž je na základě hloubkové kontroly provedené vybraným finančním zprostředkovatelem způsobilý pro investice rizikového financování), kde v důsledku kumulace ztrát došlo ke ztrátě více než poloviny upsaného základního kapitálu. Tento případ nastává, když je výsledek odečtení kumulovaných ztrát od rezerv (a všech dalších prvků, jež se obecně považují za vlastní kapitál společnosti) negativní a svou výší překračuje polovinu upsaného základního kapitálu. Pro účely tohoto ustanovení se za „společnost s ručením omezeným“ považují zejména formy podniků uvedené v příloze I směrnice 2013/34/EU a „základní kapitál“ zahrnuje případně jakékoli emisní ážio.

b) V případě společnosti, v níž alespoň někteří společníci plně ručí za závazky společnosti (která není malým nebo středním podnikem, jenž existuje po dobu kratší tří let, nebo – pro účely způsobilosti pro podporu rizikového financování – která není malým nebo středním podnikem do sedmi let od jeho prvního komerčního prodeje, jenž je na základě hloubkové kontroly provedené vybraným finančním zprostředkovatelem způsobilý pro investice rizikového financování), kde v důsledku kumulace ztrát došlo ke ztrátě více než poloviny jejího kapitálu zaznamenaného v účetnictví této společnosti. Pro účely tohoto ustanovení se za „společnost, v níž alespoň někteří společníci plně ručí za závazky společnosti“ považují zejména formy podniků uvedené v příloze II směrnice 2013/34/EU.

c) Jestliže vůči podniku bylo zahájeno kolektivní úpadkové řízení nebo tento podnik splňuje kritéria vnitrostátního práva pro zahájení kolektivního úpadkového řízení na žádost svých věřitelů.

d) Jestliže podnik obdržel podporu na záchranu a zatím nesplatil půjčku nebo neukončil záruku nebo jestliže obdržel podporu na restrukturalizaci a stále se na něj uplatňuje plán restrukturalizace.

e) V případě podniku, který není malým nebo středním podnikem, kde v uplynulých dvou letech:

1) účetní poměr dluhu společnosti k vlastnímu kapitálu je vyšší než 7,5 a

2) poměr úrokového krytí hospodářského výsledku společnosti před úroky, zdaněním a odpisy (EBITDA) je nižší než 1,0.

způsobilost uchazeče a dalších účastníků projektu podle § 18 odst. 2 zákona o podpoře výzkumu a vývoje.

Účelová podpora bude poskytnuta v takové výši, aby celková výše příspěvku poskytnutá uchazeči MZD ČR/AZV ČR na úhradu uznaných způsobilých nákladů/výdajů projektu pokryla částí řešené uchazečem příp. spoluuchazeče. **Na poskytnutí podpory není právní nárok.**

Poskytovatel (MZD ČR, resp. AZV ČR) si vyhrazuje právo vyžádat si od českých žadatelů dodatečné dokumenty k předložení za účelem kontroly prokázání způsobilosti.

6.3 Na úrovni EP

6.3.1 Mezinárodní kritéria způsobilosti

Účast v projektech je podmíněna splněním pravidel EP, podle nichž byl uchazeč vybrán mezinárodní hodnotící komisí. Konečné schválení vybraných projektů pro jejich financování z národních prostředků je provedeno konsorciem zástupců financujících organizací/agentur. **Český poskytovatel MZD ČR/AZV ČR již odborné hodnocení obsahu podané žádosti o podporu neprovádí.**

7. Podmínky pro řešení projektu

7.1 Na národní úrovni

MZD ČR/AZV ČR rozhodne o výši podpory pro českého uchazeče u vybraného projektu na základě mezinárodního hodnocení dané výzvy.

7.1.1 Postup při uzavírání smlouvy o poskytnutí účelové podpory nebo vydávání rozhodnutí o navýšení rozpočtu

(1) Lhůta a způsob uzavření smlouvy o poskytnutí účelové podpory nebo vydání rozhodnutí o navýšení rozpočtu jsou stanoveny v § 25 zákona o podpoře výzkumu a vývoje. Poskytovatel oznámí rozhodnutí o přijetí návrhu projektu k řešení projektu. Je vytvořen návrh smlouvy nebo pro příjemce organizační složku státu či organizační jednotku ministerstva vydá poskytovatel rozhodnutí o navýšení rozpočtu a provede rozpočtové opatření podle rozpočtových pravidel; ve smlouvě či v rozhodnutí jsou zakotveny závazné podmínky pro poskytování účelové podpory a stanoveny povinnosti příjemce i řešitele.

(2) Návrh smlouvy je příjemce oprávněn buď přijmout nebo odmítnout, a to jako celek, a doručit ho zpět bez zbytečného odkladu. Příjemce není oprávněn provádět ve smlouvě o poskytnutí podpory jakékoliv změny nebo doplnění, s výjimkou doplnění identifikačních údajů příjemce, které jsou ve smlouvě požadovány; takovéto identifikační údaje je uchazeč naopak do smlouvy povinen doplnit, a to způsobem a na místech předpokládaných ve smlouvě.

(3) Rozhodnutí je vykonatelné od okamžiku, kdy bylo doručeno příjemci. Podmínkou vykonatelnosti je, že příjemce prokázal způsobilost k řešení projektu. Jsou-li příjemcem a dalším účastníkem organizační složky státu v působnosti jednoho správce rozpočtové kapitoly, neposkytují si peněžitá plnění a poskytovatel vymezi v rozhodnutí o navýšení rozpočtu jejich vzájemné vztahy.

(4) Jestliže se na řešení projektu bude podílet jeden nebo více dalších účastníků, je příjemce povinen nejpozději do 30 kalendářních dnů od nabytí účinnosti smlouvy o poskytnutí podpory uzavřít s každým takovým dalším účastníkem smlouvu o řešení části projektu, která bude v souladu s podmínkami uvedenými ve smlouvě o poskytnutí podpory, a prokázat poskytovateli nabytí účinnosti této smlouvy a to zasláním odkazu na její řádné zveřejnění v registru smluv; tato smlouva bude uzavřena na celou dobu, kdy se další účastník podílí na řešení.

7.1.2 Podmínky, lhůta a způsoby poskytování účelové podpory

(1) Nedojde-li v důsledku rozpočtového provizoria podle zákona o rozpočtových pravidlech k regulaci čerpání rozpočtu, poskytovatel začne poskytovat účelovou podporu u nově zahajovaných projektů do 60 kalendářních dnů ode dne nabytí účinnosti smlouvy, resp. ode dne vydání rozhodnutí o navýšení rozpočtu. Pokud se na řešení projektu podílí další účastník, lze zahájit poskytování účelové podpory v prvním roce řešení až poté, kdy příjemce prokáže poskytovateli nabytí účinnosti vzájemné smlouvy mezi příjemcem a dalším účastníkem.

(2) Ve druhém a dalším roce řešení projektu, nedojde-li v důsledku rozpočtového provizoria podle zákona o rozpočtových pravidlech k regulaci čerpání rozpočtu, bude zahájeno poskytování účelové podpory do 60 kalendářních dnů od schválení příslušné dílčí zprávy o řešení projektu ze strany poskytovatele, pokud jsou splněny podmínky stanovené smlouvou nebo rozhodnutím. U pokračujících projektů musí být splněny další podmínky:

a) podle § 10 zákona o podpoře výzkumu a vývoje musí být splněna podmínka zařazení údajů do informačního systému výzkumu, experimentálního vývoje a inovací;

b) v případě, že je pro daný rok třeba uzavřít nebo vydat dodatek ke smlouvě nebo rozhodnutí o poskytování účelové podpory, musí v uvedené lhůtě nabytí účinnosti nebo vykonatelnosti.

(3) Podle § 10 zákona o podpoře výzkumu a vývoje poskytuje poskytovatel účelovou podporu pouze příjemci, a to přímým převodem na jeho bankovní účet uvedený ve smlouvě. Pokud se na řešení projektu podílí další účastník, který není organizační složkou státu nebo organizační jednotkou ministerstva, poskytne poskytovatel příjemci účelovou podporu včetně jeho části určené dalšímu účastníkovi a příjemce převede dalšímu účastníkovi jemu stanovenou část účelové podpory na základě jejich vzájemné smlouvy, kterou příjemce uzavře s dalším účastníkem na základě smlouvy s poskytovatelem.

(4) Pokud se na řešení projektu podílí další účastník a jeho podíl při řešení projektu je jasně specifikován v návrhu projektu, nepodléhá poskytnutí části účelové podpory dalšímu účastníkovi zákonu o zadávání veřejných zakázek.

(5) Jestliže příjemcem nebo dalším účastníkem je organizační složka státu nebo organizační jednotka ministerstva, poskytovatel požádá Ministerstvo financí o provedení rozpočtového opatření; prostředky určené tomuto příjemci, resp. dalšímu účastníkovi, budou poskytnuty prostřednictvím rozpočtové kapitoly příslušného zřizovatele.

7.1.3 Podmínky pro nakládání s účelovou podporou

(1) S účelovou podporou hospodaří příjemce a další účastník v souladu se smlouvou nebo rozhodnutím, popř. s jejich dodatky. Účelová podpora, poskytnutá v souladu se smlouvou, resp. rozhodnutím na příslušný kalendářní rok, musí být v tomto kalendářním roce zúčtována. Jakékoliv úpravy čerpání účelové podpory pro daný rok je možné provádět pouze v souladu s podmínkami definovanými podle zákona o podpoře výzkumu a vývoje či podle podmínek stanovených pro jednotlivá EP. Jakákoliv jednání, která budou v rozporu s tímto bodem je porušením rozpočtové kázně a je důvodem k odstoupení od smlouvy nebo vydání rozhodnutí o ukončení podpory a dalším sankcím podle zákona o rozpočtových pravidlech.

(2) Pokud není stanoveno jinak je nutné při čerpání účelové podpory dodržet základní skladbu prostředků uvedenou ve smlouvě či v rozhodnutí. Není-li uvedeno jinak, čerpání podpory a jeho skladba je v souladu s vyhláškou č. 367/2015 Sb., o zásadách a lhůtách finančního vypořádání vztahů se státním rozpočtem, státními finančními aktivy a Národním fondem (vyhláška o finančním vypořádání), ve znění pozdějších předpisů, závazná s přesností na dvě desetinná místa (0,01 Kč) bez ohledu na přesnost údajů uváděných v dílčí či závěrečné zprávě.

(3) Příjemce je povinen kontrolovat průběžně jak čerpání účelové podpory, tak průběh řešení projektu. Odpovídá za to, že účelová podpora bude využívána podle dispozic řešitele; zjistí-li však, že tyto pokyny jsou v rozporu s předpisy o hospodaření s majetkem státu nebo že jsou prostředky využity neúčelně, neefektivně a neekonomicky, pozastaví provedení dispozice a informuje poskytovatele.

(4) Příjemce a další účastník vedou v souladu s ustanovením § 8 odst. (1) zákona o podpoře výzkumu a vývoje v rámci evidence o vynaložených nákladech projektu oddělenou účetní evidenci o hospodaření s přidělenou účelovou podporou v souladu se skladbou uznaných nákladů tak, aby mohl řešiteli pro potřeby poskytovatele i v průběhu roku bez zbytečných průtahů na vyžádání poskytnout věrohodné údaje o stavu čerpání. Způsob evidence dané zákonem č. 563/1991 Sb., o účetnictví, ve znění pozdějších předpisů, stanovuje příjemce.

(5) Všechny účetní doklady, kterými příjemce a další účastník prokazují čerpání účelové podpory, musí splňovat náležitosti dané zákonem o účetnictví a musí být označeny číslem oddělené evidence účelové podpory příslušného projektu. V oddělené účetní evidenci musí být vždy uvedeno registrační číslo projektu, všechny výnosy a náklady na tento analytický účet v daném roce, u každé položky datum a důvod/účel (musí být z něj zřejmá souvislost s řešením projektu), částka v Kč a zařazení položky podle účetního rozvrhu příjemce. Pokud jsou na řešení projektu využity i jiné prostředky, než poskytnutá

úcelová podpora (podpora z ostatních veřejných zdrojů, podpora z neveřejných zdrojů, vlastní prostředky apod.), je nutné ve vyúčtování projektu uvádět, jak byly tyto ostatní prostředky využity. Příjemce je povinen předložit při kontrole (průběžné i následné) hospodaření s účelovou podporou při řešení projektu také účetní doklady prokazující využití těchto ostatních finančních prostředků.

(6) Příjemce předkládá poskytovateli v dílčích, resp. v závěrečných zprávách podrobný přehled o využití uznaných nákladů a poskytnuté účelové podpory za celý projekt, včetně výše nespotřebovaných účelově určených prostředků a prostředků převedených do fondu účelově určených prostředků účetně vytvořeného v souladu se zákonem č. 111/1998 Sb., zákon o vysokých školách, ve znění pozdějších předpisů nebo zákonem č. 341/2005 Sb., o veřejných výzkumných institucích, ve znění pozdějších předpisů, a to do výše 10 % nebo 5 % (v souladu se zákonnými ustanoveními) z objemu poskytnuté účelové podpory na daný projekt, vyjma posledního roku řešení, kdy je nutno vyúčtovat veškeré finanční prostředky přidělené na řešení daného projektu. Uvádějí se přitom údaje o čerpání prostředků příjemce i dalšího účastníka. Nespotřebované účelově určené prostředky z daného kalendářního roku (pokud nejsou převedeny do fondu účelově určených prostředků oprávněnými subjekty) může příjemce nebo další účastník použít v dalších letech řešení projektu v souladu se schváleným Návrhem projektu, tedy ke stejnému účelu, ke kterému byly schváleny poskytovatelem. Případné změny v průběhu roku musí být v pravidelných dílčích zprávách odůvodněny.

(7) Do 15. února každého následujícího roku je každý příjemce povinen zaslat poskytovateli zúčtování dotací poskytnutých příjemci v předchozím roce (příjemce uvede přidělenou částku na jednotlivé projekty poskytovatele a čerpané částky na neinvestiční náklady a na náklady na pořízení dlouhodobého hmotného a nehmotného majetku za celé účetní období předchozího roku a informaci o převodu do fondu účelově určených prostředků, pokud příjemce může fond účelově určených prostředků tvořit) podle dispozic uvedených na internetových stránkách poskytovatele, a to na elektronickou adresu veda@mzcr.cz. Tyto informace poskytovatel v souladu se zvláštními právními předpisy zpracovává a předává ministerstvu financí při finančním vypořádání se státním rozpočtem.

(8) S poskytnutou účelovou podporou hospodaří příjemce. Pokud příjemce převede část účelové podpory dalšímu účastníkovi, v souladu s podmínkami smlouvy nebo rozhodnutí o poskytnutí účelové podpory a na základě zvláštní smlouvy o řešení části projektu uzavřené mezi nimi, hospodaří dále s takto poskytnutou částí účelové podpory další účastník, který je povinen při tom dodržovat veškeré povinnosti podle uvedené smlouvy. Příjemce má v tomto případě povinnost kontrolovat i hospodaření s účelovou podporou převedenou dalšímu účastníkovi.

9) Pokud příjemce nebo další účastník v průběhu daného roku řešení projektu zjistí, že nastaly skutečnosti vyžadující změny či přesuny oproti skladbě uznaných nákladů nebo poskytnuté účelové podpory uvedené ve smlouvě nebo v rozhodnutí a v jejich přílohách, je povinen postupovat způsobem uvedeným v této Metodice.

(10) Je-li příjemce nebo další účastník na základě zvláštních právních předpisů oprávněn tvořit fond účelově určených prostředků a tohoto práva u daného projektu využije, je povinen takto v průběhu řešení vytvořený fond vyčerpat a zúčtovat nejpozději k poslednímu dni posledního kalendářního roku řešení.

(11) Skončilo-li účtování v oddělené analytické evidenci vedené k danému projektu v daném kalendářním roce přebytkem, tj. nebyly-li vyčerpány všechny prostředky poskytnuté příjemci nebo dalšímu účastníkovi na příslušný rok, je příjemce povinen o tomto informovat poskytovatele. Pokud příjemce (i za dalšího účastníka) nebude mít zájem na využívání nespotřebovaných prostředků v dalších letech řešení projektu, informuje o tom poskytovatele a nespotřebované prostředky vrátí do státního rozpočtu dle pokynu poskytovatele. Po skončení řešení projektu je příjemce povinen vrátit všechny nevyčerpané prostředky za projekt jako celek (včetně všech dalších účastníků) do státního rozpočtu

takto (současně je nezbytné písemně oznámit platbu podle dispozic uvedených na internetových stránkách poskytovatele):

a) příjemce, který je organizační složkou státu nebo územně samosprávného celku, je povinen vrátit nespotřebovanou účelovou podporu na příjmový účet svého zřizovatele;

b) ostatní příjemci vrací nespotřebované prostředky na účet cizích prostředků Ministerstva zdravotnictví č. 6015-2528001/0710.

(12) Poskytovatel je podle § 13 zákona o podpoře výzkumu a vývoje povinen provádět kontrolu plnění cílů projektu včetně kontroly čerpání a využívání podpory a účelnosti uznaných nákladů podle smlouvy o poskytnutí podpory nebo rozhodnutí o poskytnutí podpory, a to u příjemce, který předloží doklady i za další účastníky, a to včetně finanční kontroly podle zákona č. 320/2001 Sb., o finanční kontrole ve veřejné správě a o změně některých zákonů (zákon o finanční kontrole), ve znění pozdějších předpisů. Příjemce i další účastník jsou povinni umožnit poskytovateli výkon kontroly a poskytnout poskytovateli veškerou požadovanou součinnost.

(13) Pokud byly v průběhu kontroly shledány nedostatky v čerpání a zejména došlo-li k neoprávněnému čerpání účelové podpory ze státního rozpočtu, postupuje poskytovatel v souladu se zvláštními právními předpisy (zejména zákon o rozpočtových pravidlech), zákon o finanční kontrole, a zákon č. 280/2009 Sb., daňový řád, ve znění pozdějších předpisů) a výsledky kontroly oznámí místně příslušnému finančnímu úřadu.

(14) Výnosy z výsledků řešení projektu získané v průběhu jeho řešení je příjemce povinen písemně oznámit poskytovateli, a to nejpozději do 60 kalendářních dnů ode dne, kdy nárok na takový výnos nastal, a s uvedením jeho výše a jeho důvodu. V dílčí nebo závěrečné zprávě je příjemce povinen uvést celkovou částku veškerých výnosů z výsledků řešení projektu dosažených v předmětném roce řešení projektu a navrhnout způsob jejich využití při řešení projektu. Výnosy z výsledků řešení projektu získané po ukončení řešení projektu jsou:

a) příjmem státního rozpočtu, je-li příjemce organizační složkou státu;

b) příjmem rozpočtu územního samosprávného celku, je-li příjemce organizační složkou tohoto územního samosprávného celku;

c) výnosem příjemce u všech ostatních příjemců.

7.1.4 Zásady pro řešení projektu

(1) Příjemce je povinen zahájit a dále realizovat řešení projektu způsobem a ve lhůtě podle smlouvy nebo rozhodnutí.

(2) Příjemce je povinen výsledky řešení projektu doložit či prezentovat, a to způsobem, který odpovídá charakteru příslušného vědního oboru a charakteru projektu. Výsledek řešení musí být předložen v členění podle druhů definovaných v aktuálně platné Metodice hodnocení výsledků. Publikaci lze uznat jako výsledek řešení projektu pouze tehdy, je-li v ní výslovně uvedeno, že práce byla uskutečněna za finanční podpory poskytovatele a současně je uvedeno registrační číslo příslušného projektu, přičemž v případě dedikací jedné publikace více projektům je třeba zdůvodnění v dílčí či závěrečné zprávě. Příjemce při doložení výsledků projektu postupuje v souladu s údaji obsaženými v návrhu projektu. Umožňují-li to zvyklosti v daném oboru, charakter výsledků a podmínky řešení projektu, je vhodné publikovat výsledky formou Open Access, příp. mohou být publikační výstupy předány do otevřených digitálních repositářů, a to v souladu s licenčními podmínkami vydavatele.

(3) Všechna práva k výsledkům řešení projektu patří v souladu s ustanovením § 16 zákona o podpoře výzkumu a vývoje příjemci. Práva autorů a původců výsledků a majitelů ochranných práv k nim jsou

upravena zvláštními právními předpisy. Pro využití výsledků platí ustanovení § 16 odst. (4) písm. a) zákona o podpoře výzkumu a vývoje.

(4) Příjemce je povinen doručit poskytovateli do každoročně vyhlašovaného termínu údaje o výsledcích řešení všech svých projektů řešených s podporou poskytovatele, které jsou určeny do informačního systému výzkumu, experimentálního vývoje a inovací (část Rejstřík informací o výsledcích) v souladu se zákonem o podpoře výzkumu a vývoje a nařízením vlády č. 397/2009 Sb., o informačním systému výzkumu, experimentálního vývoje a inovací.

(5) Příjemce je povinen poskytovatele písemně informovat o veškerých změnách, které nastaly v době řešení projektu a které by mohly mít jakýkoliv vliv na řešení nebo které se jakkoliv dotýkají jeho právní subjektivity nebo údajů požadovaných pro prokázání jeho způsobilosti, a to nejpozději do 7 kalendářních dnů ode dne, kdy se o takové skutečnosti dozvěděl.

(6) Pokud je v průběhu řešení projektu nebo po jeho skončení zjištěno, že nebyly dodrženy podmínky smlouvy o poskytnutí účelové podpory nebo rozhodnutí o navýšení rozpočtu, nebo že došlo k porušení podmínek podle zákona o podpoře výzkumu a vývoje, postupuje se podle ustanovení § 14 tohoto zákona.

(7) Příjemce i další účastníci jsou povinni nejméně po dobu 10 let od skončení řešení projektu uchovávat veškerou dokumentaci týkající se přímo nebo nepřímo projektu a postupu jeho řešení, a to zejména:

- a) odbornou dokumentaci k řešení projektu;
- b) dokumentaci týkající se hospodaření s poskytnutou účelovou podporou;
- c) účetní doklady vztahující se k oddělené účetní evidenci o hospodaření s poskytnutou účelovou podporou;
- d) smluvní dokumenty vztahující se k projektu a jeho řešení, včetně jejich případných změn či doplnění;
- e) výsledky řešení projektu.

(8) Poskytovatel uchovává doklady o veřejné soutěži včetně návrhů projektů zaslaných do veřejné soutěže po dobu 10 let.

7.1.4.1 Dílčí zpráva o řešení projektu

(1) Dílčí zpráva obsahuje informace o dosavadním postupu při řešení projektu, o dosažených výsledcích a o hospodaření s poskytnutou účelovou podporou za období, za které je dílčí zpráva zpracována. **Výjimku představuje dílčí zpráva po prvním roce řešení projektu, kdy se informace o dosavadním postupu při řešení projektu dodává pouze v případě odklonu od harmonogramu nebo plánovaného řešení projektu.** K dílčí zprávě musí být přiloženy jako její nedílná součást přílohy, které budou vždy specifikovány. Poskytovatel je oprávněn kdykoliv vyžádat další doklady související s řešením daného projektu. Při vyplňování dílčí zprávy se postupuje podle zveřejněných pokynů na stránkách www.mzcr.cz, resp. www.azvcr.cz.

(2) Dílčí zpráva musí být vypracována za každý započatý kalendářní rok řešení projektu a příjemce je povinen ji doručit ke dni uvedenému na stránkách www.mzcr.cz, resp. www.azvcr.cz. Pokud příjemce ve zcela výjimečných případech není ze závažných objektivních důvodů schopen vypracovat a předat dílčí zprávu (příp. její přílohy) v určeném termínu, je povinen to poskytovateli písemně oznámit před stanovenou lhůtou a uvést důvod, pro který nemůže být dílčí zpráva předána v řádném termínu. Poskytovatel je oprávněn rozhodnout o prodloužení termínu pro doručení příslušné dílčí zprávy.

7.1.4.2 Závěrečná zpráva o řešení projektu

(1) Závěrečná zpráva obsahuje informace o výsledcích řešení projektu za celou dobu řešení a o výsledcích hospodaření s poskytnutou účelovou podporou za poslední rok řešení projektu.

(2) Příjemce je povinen nejpozději ke dni uvedenému na stránkách www.mzcr.cz, resp. www.azvcr.cz doručit poskytovateli závěrečnou zprávu. K závěrečné zprávě musí být přiloženy jako její nedílná součást přílohy, které budou vždy specifikovány. Poskytovatel je oprávněn kdykoliv vyžádat další doklady související s řešením daného projektu. Při vyplňování závěrečné zprávy se postupuje podle zveřejněných pokynů na stránkách www.mzcr.cz, resp. www.azvcr.cz.

(3) Příjemce je oprávněn požádat o prodloužení lhůty odevzdání závěrečné zprávy formou vyplnění formuláře ZO, který předloží ve lhůtě podle odst. 2 tohoto článku společně s těmi částmi závěrečné zprávy, které lze již v konečné podobě zpracovat a doručit.

(4) Jestliže byla smlouva o poskytnutí podpory zrušena odstoupením od smlouvy nebo pozbyla-li účinnosti z jiného důvodu, nebo bylo-li rozhodnutí o poskytnutí podpory zrušeno, je příjemce povinen vypracovat závěrečnou zprávu a doručit ji nejpozději do 30 kalendářních dnů ode dne, kdy smlouva o poskytnutí podpory pozbyla účinnosti, nebo ode dne vydání rozhodnutí o zrušení rozhodnutí o navýšení rozpočtu. Další povinnosti příjemce tím nejsou dotčeny.

7.1.5 Změny v průběhu řešení projektu

(1) Příjemce a další účastník nejsou oprávněni se odchýlit od stavu vyplývajícího z uzavřené smlouvy o poskytnutí účelové podpory/ rozhodnutí o navýšení rozpočtu, včetně schváleného návrhu projektu, který je součástí smlouvy či rozhodnutí. Jakékoliv změny smlouvy či rozhodnutí musejí být podloženy platným a účinným dodatkem ke smlouvě nebo novým rozhodnutím, nebo musí být zohledněny v návrhu projektu, který je nedílnou přílohou smlouvy/rozhodnutí.

(2) V průběhu řešení projektu může dojít ke změně oproti původně schválenému návrhu projektu pouze v těchto případech:

a) změna uznaných nákladů nebo změna výše poskytnuté účelové podpory;

b) změna dalšího účastníka, příjemce, řešitele nebo spoluřešitele projektu.

(3) Změna cíle a předmětu řešení projektu není přípustná.

(4) Přesuny v rámci ostatních provozních nákladů nebo v rámci osobních nákladů, povolené přesuny mezi položkami provozních a osobních nákladů a změny v řešitelském týmu, vyjma změny příjemce, řešitele, resp. spoluřešitele (vč. snížení výše jejich úvazků) nebo dalšího účastníka, jsou možné bez žádosti a není k nim zapotřebí dodatku ke smlouvě či nového rozhodnutí o poskytnutí podpory.

V následující zprávě (dílčí či závěrečné) však musí příjemce tyto změny zdůvodnit. Musí prokázat, že tyto změny či přesuny byly účelné, hospodárné, efektivní a podložené schválenými činnostmi a že splňují podmínky podpory uvedené v zákoně o podpoře výzkumu a vývoje. Pokud příjemce řádně neprokáže odůvodněnost změn či přesunů podle předchozí věty, má poskytovatel právo je neuznat a uplatnit sankce podle smlouvy nebo rozhodnutí.

(5) Postupem podle odst. (4) tohoto článku nelze provádět přesun ani žádat o přesun do položky Doplňkové náklady/výdaje – nepřímé náklady.

(6) V případě změny obecně závazných právních předpisů týkajících se osobních nákladů v projektu (např. změny platových tarifů, změny povinného přidělu do FKSP apod.) a jejich dopadů na ekonomické ukazatele je možné provést přesuny mezi jednotlivými položkami (z ostatních provozních nákladů do

osobních nákladů) bez žádosti a není k nim zapotřebí dodatku ke smlouvě či nového rozhodnutí. V následující zprávě (dílní či závěrečné) však musí příjemce tyto změny popsat a zdůvodnit.

(7) V případě, že jsou příjemce a další účastník oprávněni tvořit fond účelově určených prostředků, nebo v případě nespotebovaných účelově určených prostředků se použije při jejich čerpání ustanovení odst. (4) tohoto článku obdobně.

(8) Výše uznaných nákladů a s tím související výše podpory poskytnuté na řešení projektu na celou dobu řešení nesmí být v průběhu řešení změněny o více než 50 % výše uznaných nákladů nebo výše podpory z veřejných prostředků uvedených ve smlouvě o poskytnutí podpory nebo v rozhodnutí o navýšení rozpočtu, jak o nich poskytovatel rozhodl. Změny výše uznaných nákladů a s tím související výše podpory musí být zdůvodněné, podložené schválenými činnostmi a změnou smlouvy o poskytnutí podpory nebo vydáním nového rozhodnutí o navýšení rozpočtu a musí splňovat podmínky podpory uvedené v zákoně o podpoře výzkumu a vývoje.

7.1.5.1 Postup při změně projektu

(1) Pokud nastane podstatná změna okolností týkajících se řešení projektu, kterou poskytovatel nemohl předvídat ani ji nezpůsobil, navrhne příjemci změnu výše uznaných nákladů, změnu výše účelové podpory nebo změnu smlouvy o poskytnutí podpory nebo rozhodnutí o navýšení rozpočtu písemně nejpozději do 7 kalendářních dnů ode dne, kdy se o takové skutečnosti dozvěděl. Příjemce se k návrhu písemně vyjádří do 60 kalendářních dnů ode dne, kdy tento návrh obdržel.

(2) Pokud nastane podstatná změna okolností týkajících se řešení projektu, kterou příjemce nemohl předvídat ani ji nezpůsobil, požádá příjemce poskytovatele o změnu struktury nebo výše uznaných nákladů, změnu výše účelové podpory nebo o změnu smlouvy o poskytnutí podpory nebo rozhodnutí o navýšení rozpočtu písemně, a to nejpozději do 7 kalendářních dnů ode dne, kdy se o takové skutečnosti dozvěděl. Tato povinnost je splněna též zasláním informačního dopisu před samotným zasláním formuláře žádosti o schválení změny v projektu. V případě, že se změna týká změny finančních prostředků poskytnuté podpory v daném kalendářním roce nebo prodloužení doby řešení projektu, je třeba, aby příjemce požádal o změnu nejpozději do 60 kalendářních dnů před koncem tohoto kalendářního roku / před ukončením řešení projektu. Tuto změnu struktury nebo výše uznaných nákladů nebo změnu výše účelové podpory však není poskytovatel povinen akceptovat ani na ni přistoupit.

(3) Jestliže poskytovatel souhlasí s žádostí příjemce podanou podle odst. (2) tohoto článku, uzavře s příjemcem, je-li to vyžadováno, dodatek ke smlouvě o poskytnutí účelové podpory nebo vydá změnové rozhodnutí o navýšení rozpočtu, a to do 60 kalendářních dnů ode dne, kdy tuto žádost obdržel. Jestliže poskytovatel žádost příjemce podanou podle odst. (2) tohoto článku zamítne, oznámí tuto skutečnost příjemci do 30 kalendářních dnů ode dne posouzení žádosti písemným sdělením; rozhodnutí o žádosti se nevydává.

(4) Žádost o změny v rámci řešení projektu musí obsahovat tyto náležitosti:

- a) identifikační údaje příjemce, řešitele (případně dalšího účastníka a spoluřešitele, jedná-li se o změnu týkající se dalšího účastníka) a příslušného projektu včetně registračního čísla;
- b) specifikace požadované změny;
- c) podrobný popis příčiny a odůvodnění požadované změny;
- d) údaj o době, kdy nastala příčina požadované změny;
- e) podpisy příjemce, resp. osoby oprávněné za příjemce jednat, a řešitele (případně i dalšího účastníka a spoluřešitele, jedná-li se o změnu týkající se dalšího účastníka).

7.1.5.2 Postup při změně dalšího účastníka, řešitele nebo spoluřešitele

(1) Pokud řešitel nemůže z vážného důvodu pokračovat v řešení projektu na pracovišti příjemce uvedeném ve smlouvě o poskytnutí účelové podpory/ rozhodnutí o navýšení rozpočtu, postupuje se takto:

- příjemce požádá poskytovatele o změnu v rámci řešení projektu spočívající v ustanovení nové osoby řešitele; odborné předpoklady nové osoby řešitele je nutno doložit životopisem jako při podání návrhu projektu;
- pokud je koordinátorem projektového konsorcia český řešitel, vztahují se na něj podmínky společné nadnárodní výzvy příslušného evropského partnerství. V takovém případě **není** přípustná změna koordinátora projektu na úrovni řešitele;
- pokud český řešitel vystupuje v mezinárodním projektu jako český partner (nikoli koordinátor projektového konsorcia), je změna řešitele možná pouze za podmínek stanovených mezinárodní dokumentací, příslušnou nadnárodní výzvou a národními podmínkami. Taková změna však podléhá oznamovací povinnosti vůči sekretariátu příslušné výzvy daného evropského partnerství a současně musí být vždy projednána a odsouhlasena jak se sekretariátem výzvy, s národním zástupcem financující organizace/agentury, tak s celým projektovým konsorciem.

(2) Jestliže poskytovatel vyhoví žádosti příjemce podle odst. (1) tohoto článku, zašle návrh dodatku ke smlouvě o poskytnutí podpory, pokud příjemce návrh dodatku odmítne, je poskytovatel oprávněn od smlouvy o poskytnutí podpory odstoupit. Obdobně se postupuje v případě vydání nového rozhodnutí o navýšení rozpočtu.

(3) Pokud spoluřešitel nemůže z vážného důvodu pokračovat v řešení projektu na pracovišti dalšího účastníka uvedeném ve smlouvě o poskytnutí účelové podpory, resp. v rozhodnutí o navýšení rozpočtu, postupuje se takto:

- a) příjemce požádá poskytovatele o změnu v rámci řešení projektu spočívající v ustanovení nové osoby spoluřešitele; odborné předpoklady nové osoby spoluřešitele je nutno doložit životopisem jako při podání návrhu projektu, nebo
- b) příjemce požádá poskytovatele písemně o převod práv a povinností při řešení projektu na jiného dalšího účastníka, který je novým pracovištěm spoluřešitele; nedílnou součástí této žádosti musí být písemný souhlas původního příjemce, nového navrhovaného dalšího účastníka s takovýmto postupem, opatřený jejich podpisy, resp. podpisy osob oprávněných za ně v této věci jednat, dále je nutno prokázat způsobilost navrhovaného jiného dalšího účastníka.

(4) Jestliže poskytovatel vyhoví žádosti příjemce podle odst. (3) písm. a) tohoto článku, zašle návrh dodatku ke smlouvě o poskytnutí podpory, pokud příjemce návrh dodatku ke smlouvě o poskytnutí podpory odmítne, je poskytovatel oprávněn od smlouvy o poskytnutí podpory odstoupit. Obdobně se postupuje v případě vydání nového rozhodnutí o navýšení rozpočtu.

(5) Jestliže poskytovatel vyhoví žádosti příjemce podle odst. (3) písm. b) tohoto článku, převedou se práva a povinnosti při řešení projektu ze stávajícího dalšího účastníka na nového dalšího účastníka, a to zvláštní trojstrannou smlouvou mezi příjemcem stávajícím dalším účastníkem a novým dalším účastníkem. Současně se uzavírá dodatek ke smlouvě o poskytnutí podpory mezi poskytovatelem a příjemcem. Jestliže příjemce návrh dodatku ke smlouvě o poskytnutí podpory odmítne, popř. původní nebo nový další účastník odmítnou návrh trojstranné smlouvy o převodu práv a povinností při řešení projektu, je poskytovatel oprávněn od smlouvy o poskytnutí podpory odstoupit. Obdobně se

postupuje v případě vydání nového rozhodnutí o navýšení rozpočtu. Nedílnou součástí trojstranné smlouvy mezi příjemcem, stávajícím dalším účastníkem a novým dalším účastníkem je smlouva o vypořádání majetku získaného z prostředků v průběhu dosavadního řešení uzavřená mezi stávajícím dalším účastníkem a novým dalším účastníkem. Jestliže se stávající a nový další účastník nedohodnou, je poskytovatel oprávněn od smlouvy o poskytnutí podpory odstoupit.

(6) Jestliže poskytovatel nevyhoví žádosti příjemce podle odst. (1) a (3) tohoto článku, je oprávněn od smlouvy o poskytnutí podpory odstoupit nebo rozhodnutí o poskytnutí podpory zrušit. Příjemce je pak povinen vrátit po řádném zúčtování veškerou nespoteřebovanou účelovou podporu.

7.1.5.3 Postup při změně příjemce

(1) Pokud ve výjimečných případech nastane taková změna okolností týkajících se řešení projektu, že nebude možné pokračovat v řešení a dosažení odpovídajících výsledků projektu příjemcem, je možné, aby stávající příjemce, nový uchazeč a řešitel projektu požádali společně o změnu příjemce.

Žádost o změnu příjemce musí kromě náležitostí uvedených v popisu postupu změny projektu zejména obsahovat:

- pokud je koordinátorem projektového konsorcia český příjemce, vztahují se na něj podmínky společné nadnárodní výzvy příslušného evropského partnerství. V takovém případě **není** přípustná změna koordinátora projektu na úrovni organizace;
- pokud příjemce vystupuje v projektu jako český partner (nikoli koordinátor projektového konsorcia), je změna příjemce možná pouze za podmínek stanovených mezinárodní dokumentací, příslušnou nadnárodní výzvou a národními podmínkami. Taková změna však podléhá oznamovací povinnosti vůči sekretariátu příslušné výzvy daného evropského partnerství a současně musí být vždy předem projednána a odsouhlasena jak se sekretariátem výzvy, s národním zástupcem financující organizace/agentury, tak s celým projektovým konsorciem.
- souhlasné prohlášení a podrobné zdůvodnění všech rozhodných skutečností odůvodňujících žádost;
- rozpis čerpaných uznaných nákladů na řešení projektu;
- mezitímní účetní závěrku projektu ke dni podání žádosti o změnu;
- popis personálního, organizačního a technického zabezpečení plnění a postupu prací na pracovišti nového uchazeče v době po změně příjemce;
- návrh vzájemného vypořádání stávajícího příjemce a nového uchazeče zahrnující jak finanční a majetkové vypořádání tak vypořádání výsledků projektu a práv k výsledkům výzkumu;
- plné prokázání plné způsobilosti nového uchazeče dle zákona o podpoře výzkumu a vývoje;
- návrh smlouvy o postoupení smlouvy o poskytnutí účelové podpory dle ustanovení § 1895 a násl. zákona č. 89/2012 Sb., občanský zákoník, ve znění pozdějších předpisů.

(2) Změnou příjemce nesmí dojít ke změně obsahu řešeného projektu dle smlouvy, resp. rozhodnutí o poskytnutí dotace na podporu projektu.

(3) Žádost následně projde schvalovacím procesem, při kterém nový uchazeč musí prokázat splnění veškerých zákonných požadavků kladených na způsobilost uchazeče v rámci veřejné soutěže a že je

rovněž schopen zajistit řešiteli a členům jeho týmu adekvátní institucionální a technické zázemí pro řešení projektu.

(4) Jestliže poskytovatel vyhoví žádosti, nový uchazeč vstoupí do právního postavení stávajícího příjemce na základě postoupení smlouvy o poskytnutí účelové podpory. Obdobně se postupuje v případě vydání nového rozhodnutí o poskytnutí podpory.

(5) Jestliže poskytovatel nevyhoví žádosti, je oprávněn od smlouvy o poskytnutí podpory odstoupit nebo rozhodnutí o poskytnutí podpory zrušit. Příjemce je pak povinen vrátit po řádném zúčtování veškerou nespotřebovanou účelovou podporu

7.2 Na úrovni EP

Podmínky pro řešení projektu vč. odklonů (změn) mohou být definovány jednotlivými požadavky konkrétního EP.

8. Finanční řízení

Finanční prostředky EP se použijí na úhradu nákladů/výdajů spojených s řešením vybraného mezinárodního projektu. Základní vymezení způsobilých nákladů/výdajů je definováno v GA. Způsobilé náklady/výdaje projektu musí být ve shodě s jejich vymezením v § 2 písm. I zákona o podpoře výzkumu a vývoje.

Níže specifikované údaje platí jak pro příjemce účelové podpory, tak pro ostatní oprávněné účastníky projektu.

Tam, kde není národní legislativou nebo podmínkami způsobilosti níže stanoveno jinak, se způsobilost nákladů/výdajů stanovuje ve shodě s GA a finančními pravidly rámcového programu EU Horizont Evropa.

Prostředky EP jsou jednotlivým příjemcům udělovány formou účelové podpory MZD ČR na základě mezinárodním hodnotícím procesem schválených žádostí podaných ve společných nadnárodních výzvách k předkládání návrhů projektů, kterou vyhlašuje koordinátor EP/Sekretariát výzvy. Ve spolupráci se zástupci národních/regionálních financujících organizací provádí výběr projektů k financování (ne z hlediska kvality) a zajišťuje jejich schválení.

Systém finančních toků EP s účastí prostředků z EK je založen na principu předfinancování finančních prostředků z kapitoly státního rozpočtu ČR a následného převedení příspěvku EK na účet MZD ČR.

Aby náklady/výdaje byly uznány způsobilými, musí být:

- uvedeny v rozpočtu/projektu;
- skutečné, tzn. jejich úhrada je prokazatelná;
- vynaložené účastníkem v době trvání projektu;
- stanoveny podle obvyklých účetních zásad a v souladu s právními předpisy;
- použity výhradně za účelem dosažení cílů a očekávaných výsledků Programu/projektu;
- v souladu se zásadami úspornosti, účelnosti a efektivity;
- zaneseny v účetní evidenci účastníka;
- očištěny od nezpůsobilých nákladů/výdajů.

8.1 Na národní úrovni

8.1.1 Pravidla pro stanovení intenzity a výše podpory

(1) Intenzita podpory vyjadřuje podíl veřejné podpory, poskytované poskytovatelem, na celkových uznaných nákladech. Intenzitu podpory stanovuje poskytovatel podle zákona o podpoře výzkumu a vývoje, nařízení EK a Rámce.

(2) Pro účely stanovení intenzity a výše podpory musí uchazeč v návrhu projektu zařadit projekt do konkrétní kategorie výzkumu dle čl. 25 nařízení EK (základní výzkum, průmyslový výzkum, experimentální vývoj). V případě, že projekt nelze jednoznačně zařadit do jediné kategorie výzkumu, musí uchazeč v souladu s uvedeným předpisem specifikovat podle prováděných činností podíly jednotlivých kategorií výzkumu na projektu.

(3) Podpora bude poskytována formou dotace na uznané náklady právníkům nebo fyzickým osobám, formou zvýšení výdajů organizačních složek státu nebo organizačních jednotek ministerstev.

(4) Intenzita podpory, stanovená jako procento uznaných nákladů projektu, bude vypočtena pro každý projekt i pro každého příjemce a dalšího účastníka samostatně na základě výsledků hodnocení návrhů projektů, finančních limitů možných výdajů a podle nařízení EK a Rámce. Zároveň při ní musí být respektovány všechny uvedené limity.

(5) Výše intenzity podpory pro českého uchazeče se odvíjí od typu organizace a EP, na nějž je společná nadnárodní výzva navázána, a ze kterého bude český uchazeč následně financován. Na základě intenzity podpory na EP bude pro konkrétní výzvu stanovena nejvyšší povolená intenzita podpory na projekt (tj. na českou část projektu).

(6) Maximální intenzita podpory pro českou stranu projektu v nadnárodní výzvě je stanovena individuálně pro každou výzvu a vždy za celý projekt, tedy za všechny české uchazeče návrhu projektu dohromady. Platí to i v případě, že projekt realizuje pouze výzkumná organizace. Maximální intenzita podpory musí být zachována za celou dobu realizace projektu a musí být rovněž zachována dle typu uchazeče.

(7) Nejvyšší povolená intenzita podpory **pro výzkumné organizace** na jeden projekt může být až 100 % celkových uznaných nákladů, a to na nehospodářské činnosti výzkumných organizací dle bodu 19 an. Rámce a v souladu se zákonem o podpoře výzkumu a vývoje a nařízením EK.

(8) Nejvyšší intenzita podpory poskytnutá uchazeči typu podnik nesmí přesáhnout nejvyšší povolenou intenzitu podpory pro jednotlivé typy podniků stanovenou [Nařízením Komise](#). Pro českého uchazeče platí vždy intenzita uvedena v národních podmínkách. Povolená intenzita podpory **pro jednotlivé kategorie podniků** a pro jednotlivé kategorie výzkumu (základní výzkum, průmyslový výzkum a experimentální vývoj) je uvedena v **Tabulce č. 7**.

(9) Maximální povolená výše podpory projektu (bez oznamovací povinnosti a podrobnějšího posouzení EK), která je stanovena podle čl. 4 odst. 1 nařízení Komise, nebude překročena.

Tabulka č. 7 - Maximální možná intenzita podpory dle typu subjektu a typu výzkumu

	Malý podnik	Střední podnik	Velký podnik
Základní výzkum	100 %	100 %	100 %
Průmyslový výzkum	70 %	60 %	50 %
Průmyslový výzkum v případě:			
<ul style="list-style-type: none"> účinné spolupráce mezi podniky; pro velké podniky: přeshraniční spolupráce nejméně s jedním malým nebo středním podnikem 	80 %	75 %	65 %
Nebo			
<ul style="list-style-type: none"> spolupráce podniku s výzkumnou organizací 			
Nebo			
<ul style="list-style-type: none"> veřejného šíření výsledků 			
Experimentální vývoj	45 %	35 %	25 %

Experimentální vývoj v případě:			
<ul style="list-style-type: none"> účinné spolupráce mezi podniky; pro velké podniky, přeshraniční spolupráce nebo spolupráce s alespoň jedním malým nebo středním podnikem 	60 %	50 %	40 %
Nebo			
<ul style="list-style-type: none"> spolupráce podniku s výzkumnou organizací 			
Nebo			
<ul style="list-style-type: none"> veřejného šíření výsledků 			

8.1.2 Nezpůsobilé náklady/výdaje

Způsobilými náklady/výdaji nejsou především:

- úroky z úvěrů;
- debetní úroky;
- pokuty, penále, finanční tresty;
- kurzové ztráty;
- rezervy na možné budoucí ztráty a dluhy;
- nedobytné pohledávky;
- ta část pořizovací ceny nemovitosti (pozemek), která je vyšší než 10 % celkových způsobilých nákladů na projekt;
- ta část pořizovací ceny nemovitosti (stavba), která je vyšší než cena zjištěná znaleckým posudkem;
- správní poplatky (výpis z katastru nemovitostí, výpis z obchodního rejstříku apod.);
- náklady na právní spory;
- ostatní sociální náklady na zaměstnance, ke kterým nejsou zaměstnavatelé povinni dle zvláštních právních předpisů (příspěvky na penzijní připojištění, životní pojištění, dary k životním jubileím, příspěvky na rekreaci apod.);
- publikační a ediční náklady, pokud zveřejňování výsledků bude probíhat prostřednictvím takových organizací, které nepublikují vědeckou a vzdělávací vysokoškolskou literaturu (skripta, učebnice atd.)
- náklady/výdaje, které byly nebo budou nárokovány jako způsobilé v rámci jiných dotačních programů.

8.1.3 Způsobilé náklady/výdaje – druhy

Způsobilé náklady/výdaje projektů jsou:

1. OSOBNÍ NÁKLADY: mzdy/platy a OON (Ostatní osobní náklady (dohody)) včetně sociálních a zdravotních odvodů;
2. INVESTIČNÍ NÁKLADY: pořízení dlouhodobého majetku;
3. PROVOZNÍ NÁKLADY: nákup služeb a subdodávek, nákup vybavení a spotřebního materiálu, cestovné, DPH;

4. DOPLŇKOVÉ NÁKLADY: správní aj. režie.

8.1.3.1 Osobní náklady/výdaje

Do této kategorie patří:

- a) osobní náklady/výdaje členů řešitelského týmu, kteří jsou zaměstnanci v pracovním poměru, odpovídající rozsahu jejich úvazku na řešení projektu a jim odpovídající náklady/výdaje na povinné zákonné odvody a přiděl do sociálního fondu.
- b) ostatní osobní náklady/výdaje na základě dohody o pracovní činnosti nebo dohody o provedení práce, uzavřené v přímé souvislosti s řešením projektu nebo náklady na stipendia studentů, podílejících se na řešení projektu.
- c) náklady související s harmonizací pracovního a soukromého života členů řešitelského týmu při provádění činností na řešení projektu.

Tyto výdaje **nesmí přesáhnout obvyklou výši** v daném místě, čase a oboru.

Pracovní smlouvy a dohody o pracích konaných mimo pracovní poměr musí být uzavřeny **v souladu se zákoníkem práce**.

Pracovní úvazky zaměstnance se nesmí překrývat a není možné, aby byl placen za stejnou práci vícekrát. Poskytovatel může ve smlouvě stanovit **minimální i maximální výši evidenčního úvazku** pro navrhovatele či spolunavrhovatele.

Pokud není uvedeno jinak, jsou způsobilé **odměny** (bez ohledu na jejich charakter z pohledu zákona č. 262/2006 Sb., zákoníku práce), které nepřekročí 25 %:

- ročního úhrnu nejvyššího platového tarifu a nejvýše přípustného osobního příplatku v příslušné platové třídě a v případě představeného též příplatku za vedení, který lze tomuto zaměstnanci jako nejvýše přípustný přiznat, nebo
- roční mzdy/odměny z dohody, kdy se vychází z částky dle poslední platné verze pracovní smlouvy/dohody o pracovní činnosti/dohody o provedení práce.

U zaměstnance, u něhož dochází k rozvázání pracovního poměru, v některých případech zákoník práce stanoví povinnost úhrady **odstupného**. Způsobilým výdajem je odstupné pouze do tímto zákonem uvedené minimální výše.

Náhrady za dovolenou jsou způsobilé pouze v rozsahu, v jakém odpovídají míře zapojení zaměstnance do realizace projektu v měsíci, v němž je dovolená čerpána.

Mezi způsobilé výdaje patří také náhrada mzdy nebo platu, nebo odměny z dohody (resp. poměrná část) za **dny dočasné pracovní neschopnosti** nebo nařízené karantény ve výši a trvání, ve kterých je zaměstnavatel povinen tuto náhradu mzdy, nebo platu, nebo odměny z dohody poskytovat podle platných právních předpisů, podle kolektivní smlouvy nebo vnitřního předpisu zaměstnavatele upravujícího pracovní či služební poměr.

Je-li **uchazečem nebo spoluuchazečem fyzická osoba**, zahrne se částka na její finanční ohodnocení za práci při řešení projektu do položky osobních nákladů, i když nejde o náklady vynakládané na úhradu mezd a platů v rámci pracovněprávních vztahů podle zákoníku práce.

Do osobních nákladů/výdajů se pro účely finančního řízení/projektu zahrnuje také osobní náklad/výdaj uhrazený v následujícím měsíci po měsíci, ve kterém byl projekt ukončen.

8.1.3.2 Investiční náklady

Jedná se o:

- a) **Náklady/výdaje na pořízení dlouhodobého hmotného a nehmotného majetku** nezbytného pro řešení projektu, v rozsahu a na období, kdy je využíván pro projekt. Pokud není hmotný a nehmotný majetek využíván pro projekt po celou dobu jeho životnosti, jsou za způsobilé náklady/výdaje považovány pouze náklady/výdaje na odpisy odpovídající délce trvání projektu a rozsahu jeho použití pro projekt vypočtené pomocí zavedených účetních postupů.
- b) Technické zhodnocení dlouhodobého hmotného a nehmotného **majetku, který není pořízován v rámci projektu**, ale jeho použití je pro projekt nezbytné. Za způsobilý náklad/výdaj jsou považovány náklady/výdaje na odpisy odpovídající pouze rozsahu a délce použití tohoto technického zhodnocení majetku pro výzkumné aktivity popsané v projektu nebo vypočtené pomocí zavedených účetních postupů. Způsobilost nákladů/výdajů na technické zhodnocení musí být průkazně doložitelná provozním deníkem použitého zařízení nebo jiným obdobným způsobem.

Nákladem/výdajem projektu je částka rovnající se výši odpisu dlouhodobého majetku v daném účetním období. Pokud se jedná o dlouhodobý hmotný či nehmotný majetek, způsobilými náklady/výdaji mohou být **pouze účetní odpisy**. Vstupní cena, která je základem pro výpočet účetních odpisů, musí být pro účely způsobilosti upravena tak, aby obsahovala pouze položky způsobilých nákladů/výdajů.

Příjemce prostředků není oprávněn měnit zvolenou metodu výpočtu odpisů v průběhu odpisování. Pro účely způsobilosti aplikuje příjemce zvolenou metodu výpočtu účetních odpisů na vstupní cenu majetku obsahující pouze způsobilé náklady/výdaje.

Odpisy jsou způsobilé pouze za předpokladu splnění následujících podmínek:

- a) odpisy se vztahují pouze na období realizace projektu, resp. na období, v němž je daný majetek využíván pro účely Programu/projektu;
- b) odpisy se vztahují pouze na poměrnou část majetku, která je pro projekt využívána;
- c) pro způsobilost odpisů musí příjemce prostředků doložit účetním dokladem pořizovací cenu majetku, který bude odepisovat;
- d) za způsobilý náklad/výdaj je považován odpis maximálně do výše poměrné části ročních odpisů stanovený s přesností na měsíce či dny připadající na dobu realizace projektu či období využívání majetku pro účely projektu.

8.1.3.3 Provozní náklady

Provozními náklady jsou náklady využívané výhradně pro řešení projektu, které lze doložit samostatným dodavatelským dokladem nebo jiným objektivním způsobem, zahrnující náklady na:

- provoz, opravy a udržování majetku využívaného při řešení projektu;
- pořízení drobného majetku, nakoupeného nebo pořízeného vlastní činností v rámci řešení projektu;
- další služby, např. zakázky, konferenční poplatky v případě aktivní účasti;
- pronájem prostor, přístrojů a zařízení pro konání krátkodobých akcí a činností s vědeckým výstupem (např. provedení operace, uspořádání konference, semináře);
- členské příspěvky v institucích, je-li členství prokazatelně nezbytné či ekonomicky výhodné pro řešení projektu;
- výkony spojů;
- klinické a experimentální studie (např. laboratorní zvířata, specifické administrativní náklady, správní poplatky, náklady na odborné, pomocné a auditorské služby při realizaci klinického hodnocení, náklady na pojištění klinického hodnocení);
- ostatní náklady jako kurzové ztráty, bankovní poplatky, daně a poplatky vázané výhradně na řešení projektu;
- náklady na zveřejňování výsledků (publikační a ediční náklady) vč. formy Open Access, včetně nákladů na zajištění práv k těmto výsledkům; publikační náklady na neuznané výsledky nebudou akceptovány; dále náklady na správu výzkumných dat vč. tvorby DMP daného projektu.

a) Krátkodobý majetek

Náklady/výdaje na pořízení vybavení a zařízení, jež nespadá do skupiny odepisovaného majetku, a náklady/výdaje související s jeho pořízením, jsou plně zahrnuty do spotřeby, jsou tedy způsobilé v celé výši, ale jen za předpokladu, že se jedná o majetek související se schváleným projektem.

b) Spotřební zboží a provozní materiál

Jedná se o způsobilé náklady/výdaje na kancelářské potřeby, provozní materiál, poštovné a jiné náklady/výdaje, u kterých může příjemce prostředků prokázat, že jsou pro účelné uskutečnění projektu nezbytné, a které je možné jednoznačně doložit příslušnými účetními doklady.

c) Služby/smluvní výzkum

Služby/smluvní výzkum zahrnuje náklady/výdaje vzniklé v přímé souvislosti s řešením projektu za předpokladu, že dodavatelem zakázek není řešitel nebo jiný člen řešitelského týmu, jiný zaměstnanec spolu/příjemce nebo právnická osoba s přímým dohledem na spolu/příjemce podpory nebo ve vztahu jeho podřízenosti nebo jiného uplatňování vlastnických práv nebo vlivu. Služby a subdodávky musí být konkrétně specifikovány, vymezen jejich rozsah a vyčísleny finanční náklady a mohou se týkat pouze provedení omezené části projektu.

Náklady/výdaje spojené s dodáním služeb jsou způsobilé za splnění podmínek, že dodání služby bude přispívat k realizaci projektu a vytvářet přidanou hodnotu. Jedná se mj. o náklady/výdaje na zajištění publicity projektu, prezentace výsledků a zajištění práv k výsledkům projektu, náklady/výdaje na jejich zveřejnění a uplatnění výsledků projektu, včetně nákladů/výdajů na zajištění ochrany duševního

vlastnictví a práv k výsledkům VaVal, včetně nákladů/výdajů na získání a uznání práv k průmyslovému vlastnictví, které jsou výsledkem projektu (poplatky, překlady...).

d) Cestovné

U cestovních náhrad se postupuje v souladu s vyhláškou č. 385/2015 Sb., ve znění pozdějších předpisů. Jedná se o cestovní náhrady vzniklé v přímé souvislosti s řešením projektu členům řešitelského týmu.

Cestovními náhradami se v rámci této metodiky rozumí:

- jízdní náklady/výdaje – tj. náklady/výdaje na cestu, které v případě zahraniční cesty zahrnují náklady/výdaje na dopravu v zemi pobytu a nutné vedlejší náklady, za které se považují poplatky za vstup na letiště, vízové poplatky, pojistné za pojištění léčebných výloh a další;
- náklady/výdaje na ubytování;
- stravné (zahrnující i možné kapesné);
- ostatní náklady/výdaje.

Cestovní náhrady při cestě českých pracovníků se řídí zákoníkem práce č. 262/2006 Sb., ve znění pozdějších předpisů a vyhláškami MPSV a MF, které stanoví výši cestovních náhrad pro daný rok.

Poskytovatel může výši cestovného v některé fázi trvání projektu omezit.

Náhrady pro zahraniční spolupracovníky, u kterých je spolupráce doložena, nesmí překročit denní sazbu cestovného dle sazeb per diems.

e) Daň z přidané hodnoty (DPH)

Daň z přidané hodnoty (DPH) je způsobilý náklad/výdaj pouze v případě, kdy příjemce nebo další účastník projektu vystupuje v projektu jako neplátce DPH.

Informace o tom, zda příjemce/další účastník projektu vystupuje v projektu jako neplátce DPH, musí být vždy uvedena v předkládané žádosti.

8.1.3.4 Doplnkové náklady/výdaje – nepřímé

Doplnkové náklady/výdaje, kterými se rozumí nepřímé náklady/výdaje vzniklé příjemci podpory bezprostředně v důsledku řešení projektu (např. jde o administrativní náklady/výdaje spojené s účetnictvím a výkaznictvím, náklady/výdaje na management, pomocný personál a infrastrukturu, energie, bezpečnostní systémy a služby ostrahy atp.), pokud již nejsou uvedené v jiných kategoriích a nelze je vykázat jiným způsobem. Doplnkové náklady/výdaje se musí vztahovat k projektu, podíl těchto nákladů/výdajů je pak určen v procentní výši stanovené poskytovatelem (tzv. 25 % "flat rate"), přičemž se započítají osobní, investiční a provozní náklady a odečtou se náklady na smluvní výzkum. Způsob výpočtu je následovný: (Osobní náklady + Investiční náklady + Provozní náklady – Smluvní výzkum) * 25 %.

8.1.4 Pozastavení plateb MZD ČR/AZV ČR

EK může přistoupit k pozastavení plateb MZD ČR/AZV ČR zejména v následujících případech:

- existují důvěryhodné informace, že MZD ČR/AZV ČR se dopustila podstatných chyb, nesrovnalostí nebo zpronevěry;
- existují důvěryhodné informace, že MZD ČR/AZV ČR se dopustila systematických, opakovaných chyb, nesrovnalostí, zpronevěry nebo porušování povinností jí delegovaných podle aktuálních nebo předchozích smluv nebo fondů EU;
- pokud má EK podezření, že MZD ČR/AZV ČR se dopouští systematických, opakovaných chyb, nesrovnalostí, zpronevěry nebo porušování povinností a potřebuje ho potvrdit nebo vyvrátit.

EK může kdykoli částečně či zcela pozastavit platby (včetně předběžného financování), pokud je NFO podezřelá z vážných pochybení s dopadem na grant.

Před pozastavením EK formálně informuje koordinátora a umožní vyjádření do 30 dnů. Po vyhodnocení rozhodne o pozastavení, nebo o jeho zrušení. V případě nápravy EK opět formálně oznámí obnovení plateb.

8.1.5. Pozastavení plateb vůči příjemcům

Příjemce je povinen kontrolovat průběžně jak čerpání účelové podpory, tak průběh řešení projektu. Odpovídá za to, že účelová podpora bude využívána podle dispozic řešitele; zjistí-li však, že tyto pokyny jsou v rozporu s předpisy o hospodaření s majetkem státu nebo že jsou prostředky využity neúčelně, neefektivně a neekonomicky, pozastaví provedení dispozice a informuje poskytovatele.

8.2 Na úrovni EP

Podle pravidel stanovených v GA je koordinátor povinen průběžně podávat zprávy o průběhu EP (např. o výsledcích, výstupech/výsledcích, rizicích, ukazatelích atd.) do portálu EK prostřednictvím formulářů a/nebo šablon v souladu s termíny a podmínkami, které jsou v něm stanoveny (podle dohody s tzv. Granting Authority).

Pravidelné podávání zpráv: Technické zprávy a finanční výkazy

a) V případě dodatečného předběžného financování (pokud existuje): bude předkládána dodatečná zpráva o předběžném financování.

b) pro průběžné platby (pokud existují) a závěrečnou platbu: pravidelnou zprávu.

Průběžné a pravidelné zprávy obsahují technickou a finanční část. Technická část obsahuje přehled realizace EP. Musí být vypracována s použitím šablony, která bude k dispozici v portálu (tzv. Periodic Reporting tool) pro pravidelné podávání zpráv. Finanční část o předběžném financování bude obsahovat prohlášení o využití předchozích prostředků (tzv. previous prefinancing payment).

Finanční část pravidelné zprávy bude obsahovat:

- a) **Finanční výkazy** (individuální a konsolidované; pro všechny příjemce/přidružené subjekty);

- b) vysvětlení použití zdrojů (příp. podrobnou tabulku vykazování nákladů, pokud bude vyžadována).
- c) **Osvědčení o finančních výkazech** (tzv. Certificates on the Financial Statements; CFS) v případě, že to bude vyžadováno):
- CFS musí být vyhotoveno podle vzoru v EK portálu, musí zahrnovat náklady vykázané na základě skutečných nákladů a nákladů podle obvyklých účetních postupů a musí splňovat následující podmínky:
 - Musí být předloženy kvalifikovaným schváleným externím auditorem, který je nezávislý a splňuje požadavky podle směrnice 2006/43/ES18 (nebo v případě veřejných subjektů: příslušným nezávislým veřejným činitelem).
 - Ověření musí být provedeno v souladu s nejvyššími profesními standardy, aby bylo zajištěno, že finanční výkazy jsou v souladu s ustanoveními podle GA a že vykázané náklady jsou způsobilé.
 - CFS není dotčeno právo orgánu poskytujícího podporu provádět vlastní kontroly, přezkumy, auditu, ani nevylučují, aby Evropský účetní dvůr (EÚD), Úřad evropského veřejného žalobce nebo Evropského úřadu pro boj proti podvodům (OLAF), aby využily svých výsadních práv pro auditu a kontroly.

Finanční výkazy musí obsahovat podrobné údaje o způsobilých nákladech a příspěvcích pro každou rozpočtovou kategorii a v případě závěrečné platby také příjmy pro danou akci.

Podepsáním finančních výkazů MZD ČR/AZV ČR stvrdí, že:

- a) Poskytnuté informace jsou úplné, spolehlivé a pravdivé;
- b) Vykázané náklady a příspěvky jsou způsobilé;
- c) Náklady a příspěvky lze doložit odpovídajícími záznamy a podklady, které budou předloženy na vyžádání nebo v rámci kontrol, přezkumů, auditů a dalších šetření.
- d) MZD ČR (AZV ČR) musí vykázat všechny způsobilé náklady/výdaje. Finanční částky, které nebudou uvedeny, budou mít za následek neuvolnění příspěvku EK ve prospěch MZD (AZV) ČR.

Všechna finanční prohlášení musí být uvedena v měně euro podle denního směnného kurzu, jež je uveden v Úředním věstníku EU. Pokud kurz není uveden, je nutné ho přepočítat způsobem stanoveným v GA. MZD (AZV) ČR, jež používají jinou měnu než euro, musí převádět částky podle obvyklých národních účetních postupů.

V případě, že veškeré požadované zprávy nebudou předloženy řádně a včas na předem daných formulářích a šablonách elektronickou formou, může EK platby pozastavit. Koordinátor má možnost nápravy do 30 dnů. Nedodržení dané lhůty může mít za následek ukončení GA.

9. Kontrolní systém

9.1 Na národní úrovni

1) MZD ČR/AZV ČR v rámci kontroly řešení projektu ve smyslu § 13 zákona o podpoře výzkumu a vývoje provádí tyto druhy kontrol:

- a) veřejnosprávní kontrolu na místě,
- b) kontrolu plnění cílů projektu,
- c) průběžnou kontrolu řešení projektu formou předkládání dílčích zpráv,
- d) závěrečnou kontrolu vč. závěrečného oponentního řízení.

2) MZD ČR/AZV ČR je oprávněn provádět kdykoliv veřejnosprávní kontrolu v souladu se zákonem o finanční kontrole, pak postupuje podle zákona č. 255/2012 Sb., o kontrole (kontrolní řád), a v minimálním rozsahu stanoveném § 13 zákona o podpoře výzkumu a vývoje. Poskytovatel postupuje podle těchto předpisů a podle interních směrnic.

3) MZD ČR/AZV ČR provádí kontrolu plnění cílů projektu pravidelně formou kontroly dílčí a závěrečné zprávy anebo formou monitorovací kontroly nejméně jednou během řešení dvou a víceletých projektů. Monitorovací kontrola je zahájena oznámením o konání monitorovací kontroly, ve kterém je stanovena i forma jejího provedení. Monitorovací kontrola může být provedena na místě (tedy v prostorách příjemce, ve kterých jsou prováděny výzkumné a vývojové činnosti), nebo v sídle poskytovatele.

4) Průběžnou kontrolu řešení projektu formou předkládání zpráv upravuje kapitola 8.1.4.1.

5) MZD ČR/AZV ČR provádí závěrečnou kontrolu projektu za účelem zhodnocení dosažení cílů projektu, dosažených výsledků, a jejich vztahu k cílům projektu, formou závěrečného oponentního řízení po ukončení řešení projektu.

6) Podrobnosti o průběhu kontrolních procesů jsou upraveny vnitřními předpisy MZD ČR/AZV ČR.

7) Hlavní příjemce je povinen umožnit poskytovateli či jím pověřeným osobám provádět komplexní kontrolu podle tohoto článku a zpřístupnit svou účetní evidenci související přímo či nepřímo s projektem podle ustanovení § 8 odst. 1 zákona o podpoře výzkumu a vývoje, a to kdykoli v průběhu řešení projektu nebo do dvou let od ukončení účinnosti Smlouvy, a poskytnout mu při ní potřebnou součinnost. Tímto ujednáním nejsou dotčena ani omezena práva kontrolních a finančních orgánů státní správy České republiky.

8) Pokud si tak MZD ČR/AZV ČR vyžádá, předloží hlavní příjemce při kontrole výše uvedené doklady i za dalšího účastníka, které si od něj v dostatečném předstihu obstará.

9) V souladu s tímto článkem je poskytovatel či jím pověřené osoby při provádění kontroly oprávněn požadovat po příjemci a dalším účastníkovi poskytnutí údajů a dokumentů, vztahujících se k předmětu kontroly nebo k činnosti hlavního příjemce či dalšího účastníka, a v odůvodněných případech může poskytovatel či jím pověřená osoba požadovat také zajištění originálních podkladů, přičemž dle uvedené legislativy může vyžadovat další součinnost potřebnou k výkonu kontroly, např. též doložení dokladů obsahujících i osobní údaje. Předání osobních údajů pro účel provedení kontroly je tedy možné bez souhlasu subjektu údajů, a to v souladu s Nařízením Evropského parlamentu a Rady (EU) 2016/679

ze dne 27. dubna 2016 o ochraně fyzických osob v souvislosti se zpracováním osobních údajů a o volném pohybu těchto údajů a o zrušení směrnice 95/46/ES (obecné nařízení o ochraně osobních údajů) (GDPR) a ust. § 5 zák. č. 110/2019 Sb., o zpracování osobních údajů.

9.2 Na úrovni EP

Podle GA MZD (AZV) ČR zajistí řádný mechanismus řízení a kontroly a zejména:

- a) bude používat účetní systém poskytující přesné, úplné a spolehlivé informace včas;
- b) přijme opatření nutná k zabránění, odhalení a nápravě nesrovnalostí podvodu;
- c) bude podléhat nezávislému externímu auditu prováděnému v souladu s mezinárodně přijatými auditorskými standardy.

Podle GA má právo provádět kontrolu:

- **EK** – během provádění EP nebo po jeho skončení. Kontroly mohou být zahájeny až do dvou let po vyplacení zůstatku. Účelem kontroly je ověření správnosti provádění Programu, jakož i plnění povinností vyplývajících z GA, včetně posuzování výsledků a zpráv. Za tímto účelem mohou být EK nápomocny externí osoby. EK může požadovat dodatečné informace s cílem ověřit způsobilost nákladů/výdajů či plnění jakýchkoliv dalších závazků vyplývajících z GA. EK může požádat MZD ČR/AZV ČR o poskytnutí takových informací přímo. Poskytnuté informace musí být přesné, úplné a ve vyžadovaném formátu, včetně elektronické formy podání.
- **Evropský úřad pro boj proti podvodům (European Anti-Fraud Office, dále jen „OLAF“)** OLAF může během provádění EP nebo po jeho skončení uskutečnit vyšetřování včetně kontrol a inspekcí na místě za předpokladu podezření, že došlo k podvodu, korupci či jinému protiprávnímu jednání ovlivňující finanční situaci v EU.
- **Evropský účetní dvůr (European Court of Auditors, dále jen „ECA“)** ECA může během provádění EP nebo po jeho skončení uskutečnit kontroly od data formálního oznámení koordinátorovi nebo příslušné AZV ČR. ECA má přístupová práva pro účely kontrol.

Právo provádět hodnocení dopadu EP:

- **EK** – průběžné a závěrečné hodnocení dopadu EP. EK může provádět hodnocení přímo s využitím vlastních zaměstnanců nebo s pomocí externích odborníků. Koordinátor nebo příslušný AZV ČR musí ve stanovené lhůtě poskytnout veškeré informace nezbytné pro posouzení dopadu, včetně elektronické formy podání.

Každý NFO musí:

- a) uchovávat informace uložené v registru NFO (angl. Beneficiary Register) prostřednictvím elektronického systému, zejména název, adresu, právního zástupce, právní formu a typ organizace.
- b) informovat koordinátora bez zbytečného odkladu o všech událostech a okolnostech, které by mohly ovlivnit dobu pro předložení účetní závěrky, osvědčení o finanční situaci, údaje

potřebné pro předložení technických zpráv, veškeré další dokumenty nebo informace požadované EK.

MZD (AZV) ČR bude koordinátora neprodleně informovat:

- a) o všech významných změnách ve svých systémech, pravidlech a postupech, které se týkají řízení peněžních prostředků EU;
- b) o všech významných změnách své právní, finanční, technické, organizační nebo majetkové situace;
- c) o nesrovnalosti, o které se dozvěděl, situaci, která mu může dát za vznik a o přijatých nápravných opatřeních;
- d) o události, která může významně ovlivnit nebo zpozdit provádění EP;
- e) o události, která může poškodit finanční zájmy EU;
- f) o události, která může způsobit prodlení s plněním závazků MZD (AZV) ČR podle GA.

Za účelem splnění všech povinností a požadavků vyplývajících z GA a které jsou výše popsány, NFO uskuteční interní kontroly a audity podle platné legislativy ČR.